

## VNITŘNÍ ŘÁD VĚZNICE PRO MLADISTVÉ A ODSOUZENÉ MUŽE ZAŘAZENÉ K VÝKONU TRESTU DO VĚZNICE S OSTRAHOU

Vězeňská služba České republiky

Věznice Všehrdy

Všehrdy 26, 430 01 Chomutov, tel. +420 474 697 111, fax +420 474 697 219, IDDS z62d44d

Č. j.: VS-269951/ČJ-2024-801732

Ve Všehrdech dne 20.12. 2024

Stanovuji:

Vrchní rada

plk. Mgr. Miroslav Fous

ředitel věznice

vz. plk. Mgr. Jan Březina

1. zástupce ředitele věznice

### VNITŘNÍ ŘÁD PRO ODSOUZENÉ VĚZNICE VŠEHRDY

Tento vnitřní řád Věznice Všehrdy („vnitřní řád“) je vydán v souladu s § 14 zákona č. 169/1999, Sb., o výkonu trestu odnětí svobody a o změně některých souvisejících zákonů, ve znění pozdějších předpisů.

Vnitřní řád byl aprobován Generálním ředitelstvím Vězeňské služby České republiky pod č. j. VS-242488-3/ČJ-2024-800030-VŘ dne 31.12. 2024 s účinností od 1.1. 2025

**Přílohy: 1/1, 1/2, 1/3, 1/4, 1/5, 1/6, 1/7, 1/8, 1/9, 2**

## ČÁST PRVNÍ ZPŮSOB NAPLŇOVÁNÍ NĚKTERÝCH PRÁV ODSOUZENÝCH

### Čl. 1 Profilace věznice

(1) Věznice Všehrdy (dále jen „věznice“) je věznicí pro mladistvé v oddělení pro výkon trestního opatření odnětí svobody a pro odsouzené muže s ostrahou v odděleních s nízkým, středním a vysokým stupněm zabezpečení.

(2) Ve věznici jsou zřízeny specializované oddíly pro výkon trestního opatření odnětí svobody: oddíl specializovaný pro výkon trestního opatření odnětí svobody odsouzených s poruchami duševními a poruchami chování s individuálním zacházením (dále jen „SOML“) a oddíl specializovaný pro výkon trestního opatření odnětí svobody odsouzených trvale pracovní nezařaditelných. Dále je ve věznici specializovaný oddíl pro výkon trestu odsouzených s poruchou osobnosti a chování, způsobenou užíváním návykových látek ve středním stupni zabezpečení.

(3) Adresa věznice: *Věznice Všehrdy, Všehrdy 26, poj. pošta 1, 430 01 Chomutov.*

(4) Dozor nad dodržováním právních předpisů při výkonu trestu provádí krajské státní zastupitelství, v jehož obvodu se trest vykonává. Adresa krajského státního zastupitelství: *Krajské státní zastupitelství Ústí nad Labem, Palác Zdar, Dlouhá 1, 400 85.*

### Čl. 2 Přijímací oddíl

Ve Věznici Všehrdy není zřízen přijímací oddíl.

### Čl. 3 Přemísťování

(1) Žádost odsouzeného o přemístění do jiné věznice (dále jen „žádost o přemístění“) musí být podána písemně s uvedením veškerých důvodů a důležitých okolností. Pokud v žádosti o přemístění nejsou důvody k přemístění nebo jiné důležité údaje uvedeny, vrátí se žádost s vysvětlením zpět žadateli. Žádost odsouzený podává prostřednictvím vychovatele ředitele věznice, ve které vykonává trest. Požádají-li o přemístění odsouzeného jiné osoby, odsouzený se písemně vyjádří k jejich žádosti s uvedením, zda se k žádosti připojí či nikoliv. Bližší informace k podávání žádostí o přemístění poskytne vychovatel.

(2) Žádost o přemístění do jiné věznice je v případě souhlasného stanoviska ředitele kmenové věznice odesílána do žádané věznice, přičemž se vyčká na stanovisko ředitele této věznice. S rozhodnutím o vyřízení žádosti je odsouzený vždy prokazatelně seznámen.

(3) K žádosti odsouzeného o přemístění do jiné věznice, nebo jiné osoby, ke které se odsouzený připojil, podané do tří měsíců od vyřízení předchozí žádosti, se nepřihlíží.

#### Čl. 4

### Eskorty k soudnímu řízení, do zdravotnických zařízení a eskorty k umístění a přemístění – řád pro odsouzené

(1) Odsouzený, který je eskortován k soudnímu jednání nebo do zdravotnických zařízení se vybaví pro účely těchto eskort pouze věcmi osobní potřeby, kterými se rozumí zejména:

- a) přiměřené množství potravin, maximálně však v rozsahu celodenní stravní dávky,
- b) korespondence a dokumentace potřebná k soudním, případně jiným úkonům,
- c) léky v množství stanoveném ošetřujícím a zdravotnické potřeby, pokud potřebu jejich užívání potvrdí ošetřující lékař, ošetřujícím lékařem se rozumí zpravidla lékař Vězeňské služby České republiky nebo lékař Zdravotnického zařízení Ministerstva spravedlnosti (dále jen „ZZMS“).

(2) Odsouzený, který je eskortován v rámci umístění a přemístění, se vybaví věcmi osobní potřeby, a dalšími osobními věcmi, které jsou přepravovány v zapečetěných eskortních vacích.

a) věcmi osobní potřeby se rozumí zejména:

1. věci osobní hygieny nezbytné na jeden den,
2. přiměřené množství potravin, maximálně v rozsahu celodenní stravní dávky,
3. korespondence a dokumentace potřebná k soudnímu řízení, popřípadě jiným úkonům,
4. soukromá korespondence (do pěti kusů) a fotografie (do pěti kusů),
5. léky v množství stanoveném lékařem a zdravotnické prostředky (např. berle, hůl, límec); potřebu vybavení těmito věcmi potvrdí ošetřující lékař;

b) při přemístění odsouzeného na přechodnou dobu do jiné věznice nebo vězeňského zdravotnického zařízení se pro účely eskorty vybavuje věcmi osobní potřeby podle písmene a), případně dalším povoleným množstvím osobních věcí, které jsou přepravovány v zapečetěných vacích. Dalšími osobními věcmi se rozumí:

1. osobní hygienické potřeby (do dvou kusů od každého druhu),
2. potraviny a nápoje nad rámce celodenní stravní dávky,
3. max. jeden karton cigaret nebo tomu odpovídající množství jiných tabákových výrobků, včetně nezbytných kuřáckých potřeb,
4. osobní prádlo: košile nebo tričko (do dvou kusů), trenýrky nebo slipy (do sedmi kusů), pyžamo (jeden kus), ponožky (do sedmi párů), ručník (do dvou kusů),
5. oděv: kalhoty (jeden kus), sako, bunda, svetr, apod. - podle ročního období (jeden kus), obuv (jeden pár),
6. sportovní oděv (jeden kus), sportovní obuv (jeden pár).

(4) V případě změny kmenové věznice nejdříve 4 dny před vlastním provedením eskorty k umístění, musí být u odsouzeného posouzen zdravotní stav. V den provedení eskorty k umístění do jiné kmenové věznice se odsouzený odvádí do výstrojního skladu. Přidělenou skříňku nechává odsouzený prázdnou a vyčištěnou bez uzamčení a visacího zámku. Pokud odsouzenému visací zámek zapůjčila věznice, je odsouzený povinen visací zámek před umístěním do jiné kmenové věznice odevzdat zpět pověřenému zaměstnanci.

(5) Odsouzený dočasně eskortován z jiné věznice je umístěn ve vyčleněné části věznice na určených celách/ložnicích podle typu věznice – stupně zabezpečení. Tyto cely/ložnice jsou zpravidla uzamykány po celých 24 hodin. Na tohoto odsouzeného se vztahuje ustanovení o programu zacházení pouze v omezeném rozsahu podle možností věznice a

nevztahuje se na něj ustanovení o vnitřní diferenciaci. Individuální pohovory se zaměstnanci věznice se provádí na základě žádosti uplatněné zpravidla při ranní kontrole cel.

(6) Vycházky podle časového rozvrhu dne se provádí v určených vycházkových prostorech, kterých se odsouzený zúčastňuje ve vězeňském oděvu. Převzetí korespondence k odeslání provádí při ranní kontrole cel zejména vychovatel nebo dozorce. Korespondenci, která obsahuje podání opravného prostředku ve smyslu právních předpisů, předá odsouzený v době nepřítomnosti vychovatele službu konajícímu dozorcí.

(7) Nákupy odsouzeného se realizují podle časového rozvrhu dne.

## Čl. 5

### Propuštění z výkonu trestu, podmíněné propuštění a opuštění věznice z naléhavých rodinných důvodů

(1) Propouštění probíhá v souladu se ZVTOS a vyhláškou Ministerstva spravedlnosti č. 345/1999 Sb., kterou se vydává řád výkonu trestu odnětí svobody, ve znění pozdějších předpisů (dále jen „ŘVTOS“). V den propuštění je odsouzený předveden se všemi svými věcmi a věcmi danými do užívání do výstrojního skladu, kde se mu vydají jeho osobní věci uložené v úschově.

(2) Nejdříve šest týdnů před plánovaným nebo předpokládaným propuštěním z výkonu trestu odnětí svobody musí odsouzený projít výstupní prohlídkou.

(3) Žádost o podmíněné propuštění odsouzený zasílá pouze prostřednictvím věznice. Věznice při nakládání s žádostí o podmíněné propuštění postupuje v souladu s ustanovením § 73 zákona č. 169/1999 Sb., o výkonu trestu odnětí svobody a o změně některých souvisejících předpisů, ve znění pozdějších předpisů (dále jen „zákon o výkonu trestu odnětí svobody“).

(4) Žádost o opuštění věznice z naléhavých rodinných důvodů podává odsouzený řediteli věznice písemně. Žádost odsouzeného je posuzována individuálně, a to zejména v případech, kdy nastanou neočekávané sociální situace či existují reálné důvody hodné zvláštního zřetele. Při individuálním posuzování žádosti je rovněž přihlíženo k bezpečnostním rizikům, ochraně zdraví, morálky, práv a svobod třetích osob. O žádosti rozhoduje ředitel věznice.

(5) Z výkonu trestu propouští odsouzeného vrchní inspektor strážní směny v čase od 08.00 hodin do 16.00 hodin, nebo v době stanovené v listině zakládající důvod propuštění.

## Čl. 6

### Vystrojování a výměna prádla a oděvu

(1) Výměna vězeňského oděvu a výměna výstrojního ložního prádla se provádí v termínech uvedených v časovém rozvrhu dne.

(2) Odsouzený nosí výstrojní oděv a součástky podle pokynů zaměstnanců Vězeňské služby a řádně se o ně stará. Jakákoliv úprava výstrojního oděvu a součástky je nepřipustná s výjimkou provádění drobných oprav, například přišítky knoflíku.

(3) V případě, že se výměna vlastního oděvu, prádla nebo obuvi se uskutečňuje zasláním poštou, je balíček, za dohledu zaměstnance věznice, zabalen a odeslán na náklady odsouzeného. V případě výměny vlastního oděvu, prádla nebo obuvi při návštěvě zpracuje odsouzený seznam věcí, které budou po předchozí kontrole, na základě povolení pověřeným zaměstnancem věznice, v den návštěvy předány.

## Čl. 7

### Ubytování, vybavení ložnice a cely a vzory lůžka

(1) Odsouzený má lůžko a osobní uzamykatelnou skříňku označené jmenovkou obsahující jméno a příjmení odsouzeného (bez uvedení identifikačního kódu). Osobní skříňku, případně lůžko lze označit i jiným vhodným způsobem v souladu s dodržením principu ochrany osobních údajů. Zámek k osobní uzamykatelné skříňce si odsouzený může zakoupit ve vězeňské prodejně nebo si jej může nechat zaslat v nárokovém balíčku s potravinami a věcmi osobní potřeby<sup>1)</sup>, případně si jej může nechat přinést v rámci návštěvy. Pokud odsouzený nemá vlastní zámek, je mu zapůjčen věznicí.

(2) O zařazení odsouzeného na ubytovnu podle stupně zabezpečení rozhoduje komise odborných zaměstnanců věznice (dále jen „odborná komise“), o ubytování odsouzeného do ložnice rozhoduje vychovatel.

(3) Nástěnky v oddílech odsouzených mohou obsahovat pouze informace a obrazové materiály související s výkonem trestu.

(4) Odsouzený, bez vědomí dozorce nebo vychovatele, nenavštěvuje odsouzené jiných ubytoven a neopouští ubytovací prostor. Mladistvému je navíc zakázáno navštěvovat jiné ložnice bez povolení dozorce nebo vychovatele.

(5) V době od budíčku do večerky má odsouzený ustlané lůžko podle stanoveného vzoru viz obrázek č. 1, ležet na ustlaném lůžku je mu povoleno pouze v době osobního volna a v době zdravotní indispozice, na základě písemného povolení ošetřujícího lékaře. Povolené věci osobní potřeby jsou uloženy v přidělené skříňce dle vzoru, viz obrázek č. 2. Ukládání těchto věcí mimo přidělenou skříňku není povoleno.

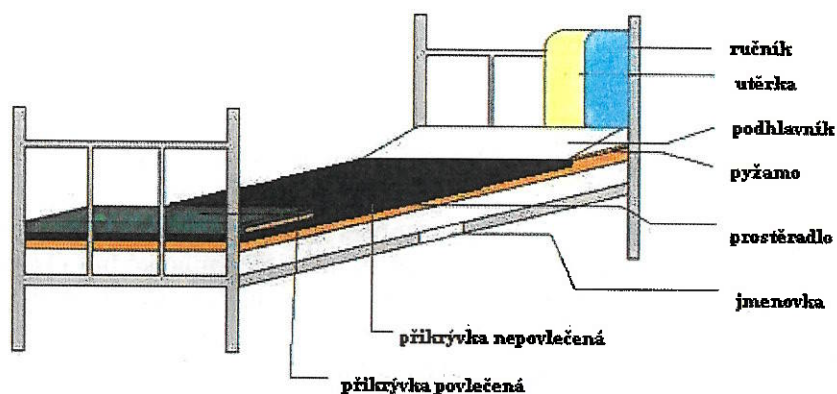
(6) Odsouzený nepoškozuje majetek a zařízení ložnic a společných prostor a neprovádí v nich jakékoliv úpravy, včetně výzdoby, bez souhlasu vychovatele.

(7) Kromě vybavení stanoveného v § 16 odst. 3 ZVTOS a § 17 odst. 2 ŘVTOS jsou ložnice vybaveny botníkem a věšákem (kromě ubytovny pro mladistvé odsouzené). Přiměřenou individuální estetickou úpravu ložnice povoluje vychovatel.

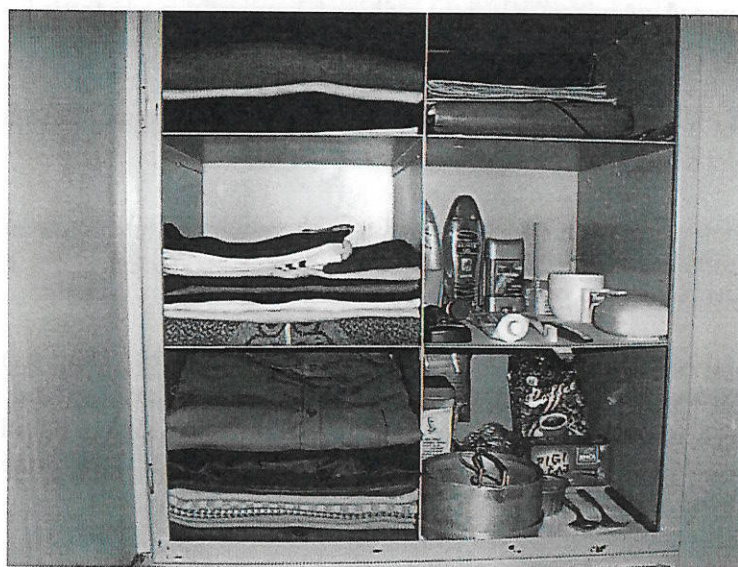
(8) Ubytovny jsou vybaveny hláskami napojenými na operační středisko. Odsouzenému je tuto hlásku povoleno použít pouze v naléhavých případech, např. v případě ohrožení života nebo zdraví.

<sup>1)</sup> § 24 odst. 1 zákona č. 169/1999 Sb., o výkonu trestu odnětí svobody a o změně některých souvisejících zákonů, ve znění pozdějších předpisů

Obrázek č. 1 Vzor úpravy lůžka



Obrázek č. 2 Vzor uložení věcí v osobní skříňce



## Čl. 8 Stravování

(1) Odsouzenému je v souladu s časovým rozvrhem dne vydávána strava do stanoveného jídelního nádobí podle platné stravní normy v rámci stanoveného peněžního limitu na osobu a den. Jídelníček je k nahlédnutí v prostoru určeném ke stravování.

(2) Při odběru stravy odsouzený bez vyzvání předloží průkaz ke stravování. Totožnost majitele může být na vyzvání zaměstnance věznice u odsouzeného ověřena kontrolou jeho průkazu totožnosti.

(3) Strava je odsouzeným osobně odebírána v jídelně. Výjimky z takto stanoveného odběru stravy může povolit ze zdravotních důvodů ošetřující lékař. Odnášení tepelně upravené stravy včetně nápojů nebo jejich zbytků, vynášení a používání nádobí a podnosů mimo určené prostory není povoleno. Výjimku tvoří pouze přídavek pro pracující, přídavek nápojů, celodenní stravní dávka pro eskortovaného odsouzeného, studená strava, popř. pečivo.

(4) Připomínky k množství a kvalitě stravy může odsouzený uplatnit u zaměstnanců kuchyně nebo prostřednictvím dozorce bezprostředně po převzetí stravy. Další podněty a připomínky ke stravování může odsouzený podávat písemně prostřednictvím příslušného vychovatele nebo na jednání stravovací komise při setkáních zástupců odsouzených s pověřenými zaměstnanci věznice.

(5) Pokud tomu nebrání kapacitní možnosti zaměstnanecké kuchyně, je možno odsouzenému povolit za své finanční prostředky, se kterými může volně disponovat, odebírání stravy ze zaměstnanecké kuchyně. Žádost o zajištění stravy pro zaměstnance podává odsouzený prostřednictvím vychovatele.

(6) Léčebná výživa je poskytována na základě rozhodnutí lékaře, jídelníček jednotlivých druhů diet je centrálně nastavený na základě vnitřního předpisu, sestavovaný je proviantním pracovníkem, dále je kontrolován a doporučen nutričním terapeutem a následně schválen ředitelem věznice.

(7) O přiznání jiného druhu stravy související s náboženským přesvědčením odsouzeného (konkrétně muslimská strava) rozhoduje ředitel věznice po předchozím stanovisku kaplana věznice a vedoucího oddělení výkonu trestu, a to na základě individuálně odůvodněné písemné žádosti odsouzeného.

(8) Odsouzený si může ve vyhrazených prostorech, s využitím povolených elektrospotřebičů, ohřívat vodu k přípravě nápojů nebo instantních potravin, které nepotřebují další tepelnou úpravu.

## Čl. 9

### Zdravotní péče, ordinace odborných lékařů

(1) Úlevu spočívající v užívání zdravotnického prostředku navrhuje lékař Vězeňské služby České republiky, nebo lékař ZZMS, přičemž jich lze používat po schválení ředitele věznice nebo vedoucího oddělení výkonu trestu. Zdravotnické prostředky, které nevyžadují přiznání úlevy lze užívat standardním způsobem. Užívání zdravotnických prostředků se řídí pokyny lékaře a za podmínek stanovených jejich návodem.

(2) O zdravotní službu odsouzený žádá v pracovních dnech formou zápisu do stanovené knihy nejpozději do večerky, vyjma akutních případů. Kniha „Hlásících se nemocných“ je k dispozici na každé ubytovně. Pracující odsouzený a odsouzený zařazený do některého z programů zacházení, postaveného na úroveň zaměstnání navštěvuje ordinaci lékaře zpravidla mimo svou pracovní dobu a realizaci programů zacházení. Výjimka platí pro akutní a bolestivé případy, včetně objednané návštěvy u odborného lékaře. Ordinační hodiny praktického lékaře pro odsouzené, doba a způsob výdeje léků jsou stanoveny v časovém rozvrhu dne. Přítomnost lékaře v konkrétní den může odsouzený zjistit dotazem na zaměstnance věznice.

(3) Odsouzený je povinen podrobit se ve stanovených případech též pracovnělékařské prohlídce v rozsahu určeném lékařem, za dodržení povinností stanovených právním předpisem<sup>2)</sup>.

(4) Léčivé přípravky odsouzených, které musí být skladovány v chladu a odsouzení je mohou mít u sebe, se řádně označené ukládají do lednice umístěné v kanceláři inspektora dozorčí služby, která současně slouží jako prostor k aplikaci inzulínu.

(5) Odsouzený užívá pouze léky předepsané lékařem ve stanoveném množství a čase, není mu dovoleno opatrovat sobě nebo jinému jakékoliv jiné léky a léčiva, které nebyly lékařem předepsány.

## **Čl. 10 Osobní hygiena**

(1) Odsouzený je povinen dodržovat zásady osobní hygieny. Čas k provádění osobní hygieny je stanoven v časovém rozvrhu dne věznice. Pouštění teplé vody je realizováno dle rozpisu. Koupání odsouzených je prováděno v koupelnách jednotlivých oddílů a na centrálních sprchách věznice. Koupání v uzavřeném oddíle je prováděno ve dnech středa a neděle.

(2) Je-li odsouzený hospitalizován ve ZZMS nebo umístěn ve zvláštní ubytovací kapacitě věznice je koupání realizováno, a to za podmínek dodržení léčebného režimu určeného ošetřujícím lékařem.

## **Čl. 11 Vycházky**

(1) Vycházky probíhají v době stanovené časovém rozvrhu dne v prostoru určeném pro jednotlivé oddíly. Kromě určeného prostoru lze, po předchozím souhlasu zaměstnance věznice, využívat v době vycházky i venkovní hřiště, avšak výhradně ke sportovním činnostem.

(2) Ke sportování v rámci vycházek používá odsouzený výhradně vlastní sportovní oděv. Vlastní sportovní oděv mohou mít odsouzení bez kombinace s ústavním oděvem.

(3) Sportovním oděvem určeným k realizaci vycházek se rozumí:

- a) kraťasy nebo  $\frac{3}{4}$  kraťasy,
- b) triko bez kapuce s krátkým nebo dlouhým rukávem,
- c) tepláky, funkční kalhoty, legíny,
- d) tepláková nebo sportovní souprava bez kapuce,
- e) bunda bez kapuce,
- f) tenisky,
- g) čepice.

---

<sup>2</sup> § 28odst. 2 písm. c) zákona č. 169/1999 Sb., ve znění pozdějších předpisů



(4) Nemocní odsouzení konají vycházky pouze se souhlasem ošetřujícího lékaře. Souhlas lékaře s konáním vycházek nemocného odsouzeného předkládá odsouzený zaměstnanci věznice, provádějící dozor u vycházky.

(5) Ubytovna č. 1 pro odsouzené umístěné do oddělení s nízkým stupněm zabezpečení věznice s ostrahou je odemkávána po ukončení ranní prověrky stavů a po ukončení večerní prověrky stavů uzamykána. Odsouzeným s nízkým stupněm zabezpečení je po tuto dobu povolen volný pohyb po vymezeném venkovním prostoru ubytovny č. 1. V době konání vycházek odsouzených na 2. ubytovně je ubytovna č. 1 uzamčena.

## Čl. 12 Korespondence

(1) Kontrolou obsahu korespondence je ředitelem věznice pověřen vychovatel, vedoucí oddělení výkonu trestu a jeho zástupci, příslušníci oddělení prevence a stížností. Kontrola korespondence probíhá v souladu s ustanovením § 17 ZVTOS.

(2) Nepovolený obsah korespondence se odsouzenému nepředá a odešle se zpět odesílateli na náklady odsouzeného nebo se uloží do úschovy věznice, pokud tomu nebrání kapacitní možnosti skladu. Nemá-li odsouzený dostatek finančních prostředků k odeslání, bude vynaložená částka vedena jako pohledávka vůči věznici. V případě, že korespondence bude obsahovat nepovolené věci zcela nepatrné hodnoty, lze je s prokazatelným souhlasem odsouzeného za jeho přítomnosti zničit.

(3) Jestliže je odsouzenému v korespondenci do věznice zaslána finanční hotovost, tato se odsouzenému nevydá a odešle se zpět odesílateli na náklady odsouzeného. V případě, že nemá odsouzený dostatek finančních prostředků k odeslání, bude částka potřebná pro úhradu odebrána ze zaslanych peněz.

(4) V případě, že korespondence obsahuje věci mimo knih, časopisů, denního tisku a věcí potřebných k vedení běžné korespondence, postupuje se ve smyslu ustanovení § 24 ZVTOS, kdy se na korespondenci nahlíží jako na nárokový balíček.

(5) Odesílání a přijímání korespondence se provádí zásadně prostřednictvím příslušného vychovatele. Odesílání a přijímání korespondence nebo zpráv a sdělení jinou cestou nebo jiným způsobem není povoleno. Označené uzamykatelné schránky vybírají vychovatelé, označené uzamykatelné schránky na stížnosti vybírá pracovník správního oddělení nebo jiný pověřený zaměstnanec věznice.

(6) Je-li odsouzený přemístěn do jiné věznice, korespondence se za ním do této věznice neprodleně dosílá. Pokud však byl odsouzený přemístěn dočasně a je předpoklad, že se do jednoho týdne vrátí, korespondence se ponechá v úschově u vychovatele a odsouzenému se tato předá po jeho návratu.

(7) U odesílané doporučené korespondence se na přední stranu obálky do levého horního rohu uvádí adresa odesílatele, jméno a příjmení odsouzeného s adresou věznice. Bez tohoto údaje nebude korespondence jako doporučená poštou přijata. S touto korespondencí

odsouzený předloží řádně vyplněný podací lístek. Podací lístek je odsouzenému vrácen následující pracovní den po jeho potvrzení na poštovním úřadu.

(8) U odesílané korespondence je odsouzený povinen na přední stranu levého horního rohu obálky uvádět čitelně (hůlkovým písmem) své jméno a příjmení z důvodu možného vrácení při nepřevzetí poštovním úřadem či adresátem.

(9) Korespondenci odsouzeného s obhájci, advokátem, který odsouzeného zastupuje v jiné věci, státními orgány České republiky nebo diplomatickou misí anebo konzulárním úřadem cizího státu a mezinárodními orgány a organizacemi ve smyslu ustanovení § 34 řádu výkonu trestu, odsouzený odevzdává nebo vhadzuje do určených schránek v zalepené obálce. Soukromá korespondence se odevzdává v nezalepené obálce. Kontrola korespondence spočívá v seznámení se s obsahem písemnosti a probíhá v souladu se zákonem o výkonu trestu a v souladu s řádem výkonu trestu. Konkrétní adresa či kontakt na státní orgány České republiky a mezinárodní organizace je k dispozici, na vyžádání, u vychovatele nebo jiného pracovníka odborného zacházení ve vězeňství.

(10) Seznam státních orgánů České republiky mezinárodních orgánů a organizací ve smyslu ustanovení § 17 odst. 3 zákona o výkonu trestu odnětí svobody je k dispozici u sociálního pracovníka.

### **Čl. 13 Užívání telefonu**

(1) Užívání telefonu je umožněno na základě vydání karty k telefonnímu účtu. Žádost o vydání karty k telefonnímu účtu se vyřizuje prostřednictvím vychovatele. Po vydání karty k telefonnímu účtu stvrdí odsouzený svým podpisem její převzetí a obdrží zpět originál žádosti o vydání karty k telefonnímu účtu.

(2) Odsouzený, který žádá o povolení realizovat telefonní hovory, vyplní žádost o povolení telefonních kontaktů na příslušném tiskopise. V tiskopise odsouzený uvede potřebné kontakty na osoby blízké. Tyto kontakty jsou následně ověřeny a postoupeny ke schválení vedoucímu oddělení výkonu trestu. Se schválením kontaktů je odsouzený seznámen prostřednictvím vychovatele a originál žádosti je uložen v osobní kartě odsouzeného. V případě aktualizace kontaktů si odsouzený vypíše novou žádost o registraci telefonních čísel k telefonnímu účtu. V případě povolení použití telefonu s jinou než osobou blízkou, obhájcem nebo zplnomocněným advokátem se postupuje v souladu s právními předpisy.<sup>3</sup>

(3) Délka telefonního hovoru (telefonních hovorů) s osobou blízkou (osobami blízkými) je zpravidla 20 minut denně. Telefonní hovory s obhájcem a zplnomocněným advokátem nejsou časově omezeny.

(4) Telefonní hovory lze realizovat z telefonních přístrojů umístěných v jednotlivých oddělech, a to zpravidla denně v době od 06:00 hodin do 22:00 hodin tak, aby nebyl narušen časový rozvrh dne.

---

<sup>3</sup> § 18 odst. 3 zákona č. 169/1999 Sb., o výkonu trestu odnětí svobody a o změně některých souvisejících zákonů, ve znění pozdějších předpisů.

- (5) Dobíjení telefonního účtu je možné provádět těmito způsoby:
- převod finanční částky od osob mimo věznici na číslo bankovního účtu poskytovatele telefonní služby, přičemž se jako variabilní symbol uvede číslo telefonního účtu vězňenské osoby,
  - dobítí telefonního účtu od osob mimo věznici přes webovou aplikaci „mytel.io“,
  - dobítí telefonního účtu odsouzeným přímo ve věznici v den realizace nákupu ve vězeňské prodejně, kdy si odsouzený v rámci nákupu požádá vychovatele o dobítí telefonního účtu předem, a to na základě písemné žádosti s uvedením částky určené k dobítí, přičemž minimální částka k dobítí činí 50 Kč. V případě dobítí vyšší částky musí být částka násobkem 50 Kč (např. 100 Kč, 150 Kč, 200 Kč). Maximální výše kreditu nesmí přesáhnout hodnotu 3 000 Kč.
- (6) Telefonní přístroje jsou umístěny na chodbách jednotlivých oddílů, na chodbě a vycházkových prostorech uzavřeného oddílu.
- (7) Odsouzenému je zakázáno sdělovat přístupové údaje včetně PIN kódu k telefonnímu účtu jiným osobám.

#### Čl. 14 Návštěvy

(1) . V písemné žádosti o návštěvu uvede odsouzený datum plánované návštěvy, jména, příjmení a adresy osob včetně nezletilých dětí. Žádost spolu s korespondencí nebo nadepsanou obálkou předá odsouzený v dostatečném předstihu zpravidla vychovateli. V individuálních případech může být odsouzenému z výchovných nebo závažných důvodů, s přihlédnutím ke kapacitním možnostem návštěvní místnosti, povolen jiný termín konání návštěvy, než který byl předem stanoven ředitelem věznice nebo než jsou stanoveny standardní návštěvní dny věznice.

(2) Standardní návštěvy probíhají místnosti k tomu určených. Tyto jsou vybaveny stoly a potřebným počtem židlí. Pro účely standardní návštěvy nejsou na stolech umístěny žádné překážky, které by mohly jednoznačně bránit fyzickému kontaktu. Součástí prostor pro realizaci návštěv je rovněž dětský koutek.

(3) Během návštěv je odsouzený povinen chovat se slušně a ohleduplně k ostatním osobám. Nesmí odevzdávat a přijímat peníze, dopisy a jiné věci, s výjimkou věcí, které povolil ředitel věznice nebo jím pověřený zaměstnanec.

(4) Odsouzený se může přivítat a rozloučit s návštěvou běžným společenským způsobem. Návštěva probíhá v souladu se zásadami slušného chování. Pohyb dětí bez dohledu a doprovodu dospělých návštěvníků v návštěvní místnosti a dalších prostorech není povolen.

(5) Na povolení k návštěvě je uvedeno číslo stolu nebo boxu, u kterého bude návštěva probíhat. Odsouzený sedí na protější straně stolu od návštěvníků.

(6) V průběhu standardní návštěvy je povolen kontakt v podobě běžných dotyků a společensky přijatelných projevů náklonnosti (jako je např. držení se za ruce, hlazení po ruku apod.). Intimní kontakt není v průběhu standardních návštěv povolen a jakékoliv společensky nevhodné intimní dotyky v sexuálním kontextu poté mohou být důvodem pro ukončení návštěvy.

(7) V průběhu standardní návštěvy je povolen osobní kontakt mezi odsouzeným a nezletilým dítětem (pochování apod.) V případě, že vznikne důvodné podezření, že je dítě využíváno jako prostředek k pronášení nepovolených věcí, je zaměstnanec věznice oprávněn kontakt přerušit. Osobní kontakt mezi odsouzeným a nezletilým dítětem není povolen v případě realizace návštěvy za dělicí přepážkou.

(8) Odsouzený, který má povolenou návštěvu (platnou povolenku k návštěvě) a v době určené k vykonání návštěvy je přemístěn na přechodnou dobu (trvajícím déle než 14 dní) do jiné věznice, má nárok na uskutečnění návštěvy v rozsahu práva uvedeného v zákoně o výkonu trestu odnětí svobody.

(9) Termíny veškerých návštěv stanoví ředitel věznice, bližší časové určení plánované návštěvy na konkrétní den stanoví zpravidla příslušný vychovatel.

(10) V odůvodněných případech může být na základě žádosti odsouzeného ředitelem věznice nebo jím pověřeným zaměstnancem rozhodnuto o rozdělení návštěvy odsouzeného na více oddělených časových úseků rozvržených do kalendářního měsíce.

(11) V odůvodněných případech může být u odsouzeného realizována návštěva za dělicí přepážkou.

## **Čl. 15**

### **Uspokojování kulturních potřeb**

Sledování televizních pořadů se umožní odsouzenému v době jeho osobního volna podle časového rozvrhu dne s omezením stanoveným pro jednotlivé oddíly podle jeho typu a v souladu s pravidly vnitřní diferenciacce. Sledování televizních pořadů nad rámec doby stanovené v motivačních faktorech pro jednotlivé prostupné skupiny vnitřní diferenciacce povoluje v odůvodněných případech vychovatel daného oddílu.

## **Čl. 16**

### **Duchovní služby a jejich zajišťování**

(1) Z církví a náboženských společností, které získaly oprávnění k výkonu zvláštních práv (duchovní služby ve věznicích) dle zákona č. 3/2002 Sb., o svobodě náboženského vyznání a postavení církví a náboženských společností a o změně některých zákonů (zákon o církvích a náboženských společnostech), ve znění pozdějších předpisů, působí ve věznici tyto církve a náboženské společnosti:

1. Církev římskokatolická,
2. Náboženská společnost Svědkové Jehovovi.

(2) Mimo výše uvedené církve a náboženskou společnost mohou na základě Dohody o duchovní službě ve věznici působit i jiné církve a náboženské společnosti.

(3) Doba konání společných náboženských obřadů je poskytována v době pracovního klidu, zpravidla v čase od 8:00 hod. do 17:00 hod., dle příchodu jednotlivých externích duchovních.

(4) Odsouzený, který má zájem o rozhovor s kaplanem či poskytnutí duchovní služby, žádá o setkání prostřednictvím vychovatele. Bližší informace o duchovních službách ve věznici poskytne odsouzenému kaplan věznice, v době jeho nepřítomnosti speciální pedagog.

(5) duchovní službu může požádat každý bez ohledu na náboženské vyznání či církevní příslušnost, i nevěřící.

## Čl. 17

### Nákup potravin a věcí osobní potřeby, minimální sortiment zboží vězeňské prodejny

(1) Nákup potravin a věcí osobní potřeby, případně věcí pro zájmovou a vzdělávací činnost se uskutečňuje zpravidla v prodejně věznice formou bezhotovostní platby, přičemž limitní finanční částka k nákupu je zpravidla odvislá od zařazení do dostupné skupiny vnitřní diferenciací a od výše finančních prostředků, se kterými, může odsouzený volně disponovat. Provádí se dvakrát týdně za dohledu vychovatele, v době stanovené časovým rozvrhem dne.

(2) Podle ZVTOS (ustanovení § 23 odst. 2) je stanoven zaručený sortiment zboží vězeňské prodejny takto:

#### a) potraviny, pochutiny, nápoje:

1. pečivo (např. chléb, rohlíky, záviny, bábovky, vánočky),
2. trvanlivé pečivo (např. slané tyčinky, piškoty, oplatky),
3. cukrovinky (např. řezy, žvýkačky, čokolády, bonbóny, balené zmrzlinářské výrobky),
4. trvanlivé salámy a uzeniny, pomazánky, paštiky a konzervy (např. kompoty),
5. pochutiny (např. hořčice, kečup, sůl, koření, cukr, nízkokalorické sladidlo, med),
6. ovesné vločky, těstoviny, rýže,
7. mléčné výrobky (např. mléko, jogurt, sýry, máslo, kondenzované mléko),
8. instantní potraviny (např. polévky, mléko, smetana, kakao, nápoje, kávovinové směsi),
9. nápoje (např. balená voda, sirup, džus, nektar, limonády),
10. čaj (např. ovocný, bylinný, černý, porcovaný, sypaný, instantní),
11. káva (např. rozpustná, mletá),
12. sezónní zelenina a ovoce (např. rajčata, papriky, okurky, ředkvičky, kedlubny, mrkev, jablka, pomeranče, citróny, banány, hroznové víno).

#### b) drogistické a průmyslové zboží:

1. toaletní potřeby (např. hřeben, kartáček na zuby, zubní pasta, mýdlo, šampon, kondicionér, prostředky na holení, prostředky k ošetření pleti po holení, pleťové krémy a mléka, opalovací a ochranné krémy, etue a pouzdro na mýdlo, pouzdro na kartáček na zuby, zrcátko, prací prostředky), visací zámek,
2. hygienické potřeby (např. toaletní papír, ubrousky, kapesníky, vata, prezervativy),
3. tabákové výrobky a kuřácké potřeby (např. cigarety, tabák, doutníky, cigaretové dutinky, cigaretové papírky, pomůcky k balení cigaret, tabatěrka, zápačky, zapalovače, kamínky do zapalovače),
4. prostředky k vedení korespondence (např. dopisní papír, obálky, pohlednice, poštovní známky, sešity a poznámkové bloky, pryž, ořezávátko, psací potřeby včetně pastelek, fixů),
5. jídelní potřeby (např. polévková lžice, čajová lžička, příbor, hrnek),
6. spodní prádlo (např. ponožky, slipy, trenýrky),
7. společenské hry, tiskoviny (např. noviny, časopisy).

(3) Na základě předchozí objednávky je možno zakoupit i další zboží, které se od výše uvedené nabídky zásadním způsobem neodchyluje (např. další ovoce nebo zeleninu, květiny,

bonboniéry, různá dárková balení potravin, cukrovinek, kosmetiky nebo hraček, jazykové učebnice nebo CD nosiče, malířské potřeby).

(4) Potraviny, u kterých nelze dodržet podmínky jejich skladování stanovené výrobcem, nelze nakupovat ve vězeňské prodejně v množství větším, než které odpovídá množství konzumace v den zakoupení.

(5) Pokud klimatické podmínky vyžadují prakticky okamžitou konzumaci potravin podléhajících rychlé zkáze nebo epidemiologicky rizikových skupin potravin, lze jejich nákup přechodně zakázat nebo prodej vyloučit. Sortiment vězeňské prodejny nesmí obsahovat potraviny obsahující semena máku setého.

(6) Na základě předchozího povolení je možno zakoupit spotřební elektroniku včetně náhradních zdrojů.

(7) Odsouzený může provádět nákup v době stanovené časovým rozvrhem dne. Nákup je realizován zpravidla za dohledu pověřeného zaměstnance.

(8) Je-li odsouzený hospitalizován ve ZZMS nebo umístěn ve zvláštní ubytovací kapacitě věznice jsou nákupy potravin a věcí osobní potřeby realizovány. Odsouzenému není povoleno užívat potraviny a věci osobní potřeby, které v souladu s léčebným režimem nepovolí ošetřující lékař.

## **Čl. 18 Přijetí balíčku**

(1) Balíček se z pošty nepřevezme v případě, že odsouzený byl propuštěn, vyhoštěn, vydán nebo předán do ciziny anebo zemřel, u balíčku zasláného z ciziny, pokud nesplňuje příslušné celní předpisy, odsouzený nesplní požadavky celního úřadu při celním řízení, nezplatí clo vyměřené celním úřadem, odmítne doplatit částku vyměřenou poštovním úřadem za doručení nebo nemá příslušnou finanční částku na zaplacení, balíček je poškozený nebo je zřejmé, že během přepravy došlo k úbytku na váze a odsouzený nesouhlasí s jeho převzetím.

(2) V případě doručení balíčku odsouzenému hospitalizovanému ve ZZMS nebo umístěnému ve zvláštní ubytovací kapacitě věznice, je balíček nebo jeho část odsouzenému vydána, pokud to není dle vyjádření ošetřujícího lékaře v rozporu s léčebným plánem.

(3) Odsouzenému, který vykonává kázeňský trest umístění do samovazby nebo celodenní umístění do uzavřeného oddílu, se balíček vydá po skončení tohoto kázeňského trestu.

(4) Odsouzenému přemístěnému na dobu přechodnou do jiné věznice, se balíček vydá zpravidla po jeho návratu. Balíčky s potravinami a věcmi osobní potřeby se povolují do hmotnosti 5 kg a mohou obsahovat potraviny nepodléhající rychlé zkáze, zakoupené v obchodní síti, které není nutno tepelně upravovat, s výjimkou potravin obsahující semena máku setého, z masných výrobků pouze trvanlivé salámy, dále tabákové výrobky, dopisní papíry, obálky, základní psací potřeby s výjimkou lihových, poštovní známky, fotografie, knihy, noviny, spodní prádlo, povolené hygienické potřeby, elektrický holicí strojek, náramkové nebo kapesní hodinky, radiopřijímač, hrneček na nápoje, snubní prsten, ruční mlýnek na kávu.

(5) V případě, že balíček s potravinami a věcmi osobní potřeby přesahuje povolenou hmotnost, předají se odsouzenému věci pouze do hmotnosti 5 kg. Nepředaná část balíčku se vrátí na náklady odsouzeného odesílateli jako nová zásilka nebo se vrátí při návštěvě. Nemá-li odsouzený dostatek finančních prostředků k úhradě nákladů na vrácení balíčku nebo nepředaných věcí, bude vynaložená částka předepsána odsouzenému k úhradě jako náklady spojené s výkonem trestu odnětí svobody.

(6) V případě, že balíček s potravinami a věcmi osobní potřeby obsahuje nepovolené věci, které odsouzený nemůže mít u sebe, z důvodu toho, že odporují účelu výkonu trestu, zejména pak věci, kterými by mohl odsouzený ohrozit zdraví a život sobě nebo jiných osob, tyto se odsouzenému nepředají a odešlou se na náklady odsouzeného zpět odesílateli. Pokud odsouzený nesouhlasí s odesláním věcí zpět odesílateli, protože nemá finanční prostředky a jedná se o potraviny s krátkodobou trvanlivostí nebo prošlou lhůtou spotřeby, jsou tyto zlikvidovány. Taktéž mohou být zničeny i nevydané věci zcela nepatrné hodnoty. Jestliže se jedná o věci, které zničit nelze, jsou tyto neprodleně odeslány zpět odesílateli, přičemž vynaložená částka je předepsána odsouzenému k úhradě jako náklady spojené s výkonem trestu odnětí svobody.

(7) V balíčku dále nelze zasílat balené potraviny, u kterých nelze při přepravě a uložení dodržet skladovací podmínky a jejichž datum použitelnosti nebo minimální trvanlivosti je kratší než obvyklá doba potřebná k předání balíčku. Datum použitelnosti a minimální trvanlivosti, popř. též podmínky skladování stanoví výrobce a jsou uvedeny na obalu.

(8) V případě, že odsouzenému byla doručena zásilka obsahující věci, které sice může mít u sebe, na které však nebylo vystaveno povolení, odsouzený je odešle zpět odesílateli na své náklady, pokud k jejich předání nedojde při návštěvě. Pokud odsouzený nesouhlasí s odesláním a chce si zaslané věci ponechat a nemá vyčerpán limit přijatých balíčků, lze s jeho souhlasem zásilku zaevidovat jako balíček s potravinami a věcmi osobní potřeby. Pokud odsouzený nesouhlasí s odesláním věcí zpět odesílateli, protože nemá finanční prostředky a má již vyčerpán limit přijatých balíčků, vynaložená částka za odeslání je předepsána odsouzenému k úhradě jako náklady spojené s výkonem trestu odnětí svobody.

(9) Balíčkem v rámci poštovního styku nebo předávaným při návštěvě lze zasílat tabákové výrobky. V případě, že se jedná o počty tabákových výrobků (označených jinou než českou tabákovou nálepkou) vyšší než povolené množství<sup>4</sup> anebo o tabákové výrobky neoznačené tabákovou nálepkou státu nebo vzbuzující podezření, že byl spáchán přestupek tyto se odsouzenému nepředají, přičemž budou převzaty do úschovy a neprodleně se informuje místně příslušný celní úřad, který postupuje způsobem stanoveným právním předpisem.

(10) Léčiva a potraviny určené pro sportovce a pro osoby při zvýšeném tělesném výkonu se odsouzenému nevydají.

(11) Výdej balíčků je realizován v místnosti k tomuto účelu určené, která se nachází v budově oddělení výkonu trestu.

## Čl. 19

<sup>4</sup> §4 odst. 5 zákona č. 353/2003 Sb., o spotřebních daních, ve znění pozdějších předpisů.

## Potraviny podléhající rychlé zkáze – epidemiologicky rizikové potraviny

(1) Epidemiologicky rizikovými skupinami potravin jsou podle vyhlášky č. 296/1997 Sb., kterou se stanoví pravidla pro výběr epidemiologicky rizikových skupin potravin, potraviny určené k přímé spotřebě (tzn. potraviny, které se konzumují v nezměněném stavu, potraviny tepelně opracované, které se konzumují v teplém nebo studeném stavu a sušené potraviny, které musí být před spotřebou smíchány s teplou nebo studenou tekutinou), které neprocházejí při výrobě technologickým postupem, který ničí nebo zaručuje zničení nebo odstraňuje patogenní agens (původce onemocnění z potravin - bakterie, viry, plísňe, paraziti a toxiny bakterií a plísní).

(2) V balíčku nelze zasílat potraviny, které podléhají rychlé zkáze nebo mají povahu výše uvedených epidemiologicky rizikových potravin, přičemž jde zejména o:

- a) Maso (vyjma masa sušeného) a výrobky z masa, včetně masa drůbežního a rybího,
- b) veškeré vnitřnosti,
- c) zabijačkové výrobky,
- d) šunky a měkké salámy,
- e) játrové sýry, játrovky nebo čajovky,
- f) huspeniny,
- g) vejce, majonézy a výrobky s majonézou,
- h) mléko, včetně mléka koz a ovcí, mléčné výrobky, které neprošly tepelnou úpravou - šlehačky, smetany, máslo, tvarohy, přibináčky apod.
- i) lahůdkářské výrobky – saláty, včetně zeleninových, chlebíčky, pomazánky, aspiky, obložené housky, bagety apod.,
- j) měkké cukrářské výrobky, veškeré dorty, rolády, záviny a buchty,
- k) zmrzlinářské výrobky,
- l) ovoce a zelenina s narušenou strukturou, včetně porcovaných, které nemají obvyklý vzhled a vlastnosti,
- m) zahradní a lesní ovoce – jahody, maliny, borůvky, ostružiny apod.,
- n) výrobky z luštěnin, včetně sójových (sójové nápoje, zakysané výrobky, Tofu, Tempeh ap.,
- o) naklíčená semena, naklíčené obiloviny nebo olejniny,
- p) zmrazené ovoce a zelenina a výrobky z nich, které neprošly tepelnou úpravou,
- q) potraviny, které se musí tepelně upravovat nebo ohřívat,
- r) chlazená nebo mražená jídla,
- s) polokonzervy.

## Čl. 20

### Podíl odsouzených na organizaci života ve věznici

(1) Odsouzený se může podílet na řešení otázek souvisejících s jeho životem ve věznici též prostřednictvím účasti na společných setkáních odsouzených se zaměstnanci věznice nebo prostřednictvím zástupců z řad odsouzených.

(2) V rámci realizace programu zacházení nebo zajištění denního chodu oddílu nebo oddělení může být odsouzený pověřen činnostmi souvisejícími s organizací života ve věznici, ze kterých však nevyplynou žádné nařizovací pravomoci vůči ostatním odsouzeným.



(3) V rámci pracovišť může být z řad odsouzených určen koordinátor pracovních skupin, který je pověřen vedením a organizováním práce svěřené pracovní skupiny odsouzených nebo pracovního úseku, na němž jsou odsouzení pracovníě zařazeni.

(4) Ředitel může zřídit ve výstupním oddílu funkci koordinátora, do které je navržen odbornou komisí vhodný odsouzený. Odsouzený se podílí na pomocných činnostech oddílu, pouze na základě pokynů příslušných zaměstnanců.

## Čl. 21

### Kázeň a pořádek

(1) Skříňku a lůžko udržuje odsouzený v náležitě čistotě při dodržování základních hygienických pravidel. Klepání dek se provádí v době stanovené v časovém rozvrhu dne jedenkrát za měsíc, klepání látkových matrací se provádí minimálně dvakrát ročně, pokud není provedeno jejich čištění častěji. Běžné čisticí a dezinfekční prostředky (žíraviny) se vydávají k udržování čistoty a pořádku v oddílu nebo oddělení. Dezinfekční prostředky (žíraviny) může používat na základě provedeného poučení, podle návodu na používání a vždy za použití předepsaných osobních ochranných pracovních prostředků.

(2) Odsouzený dodržuje zásady bezpečnosti a ochrany zdraví při práci a všechna protipožární opatření tak, aby nemohlo dojít ke vzniku úrazu nebo požáru. Úklidovými pracemi, udržováním pořádku apod., zabraňuje možnosti vzniku nebezpečných kluzkých míst na chodbách, ložnicích nebo v jiných prostorech věznice (koupelny, jídelny, pracoviště atp.). Tříděním komunálního odpadu předchází vzniku ekologických škod.

(3) Odsouzenému je zakázáno jakýmkoli způsobem zasahovat do elektroinstalace, anténních rozvodů, televizních přijímačů, rozvodů vody a tepla a vyrábět, používat a přechovávat vlastní antény k radiopřijímačům a televizím, případné závady a poruchy hlásí neprodleně zaměstnanci věznice.

(4) Kontrolní pečeti Vězeňské služby, kterými je označena povolená elektronika, odsouzený nesnímá, neporušuje nebo nepoškozuje.

(5) Každý úraz odsouzený nahlásí neprodleně zaměstnanci věznice, na pracovištích vedoucímu pracoviště. Nepoužívá zdraví škodlivých látek a hořlavin k úklidu, poškozené nebo vadné elektrospotřebiče, včetně přívodních šňůr, poruchy ihned nahlásí k opravě. Elektrická zařízení, zejména tepelná, nenechává bez dozoru, vařiče musí mít nehořlavou tepelně izolační podložku a nelze je přemísťovat bez povolení zaměstnance věznice. Chrání elektrické spotřebiče před mokrem, stykem s vodou a ukládáním do vlhka. Ve vlhkém prostředí smějí být používány elektrospotřebiče s bezpečným napětím, tj. nejvýše do 24 voltů. Při používání elektrických zařízení se vždy řídí návodem k obsluze příslušného elektrického zařízení.

(6) V prostorech, kde není povoleno kouření, nesmí odsouzený používat otevřený oheň. V prostorech, kde je povoleno kouřit, používá pouze popelníky z nehořlavých materiálů, tyto nesmí vysypávat do hořlavých nádob, dbá na to, aby se do odpadu nedostaly doutnající nebo žhavé materiály (nedopalky cigaret). Odpadové hořlavé materiály ukládá jen do míst k tomu určených.

(7) V případě vzniku požáru je odsouzený povinen podle zákona č.133/1985 Sb., o požární ochraně, ve znění pozdějších předpisů, podle svých možností požár uhasit. V případě, že není schopen sám tento požár uhasit, nahlásí tuto skutečnost zaměstnanci věznice. Odsouzený uposlechne příkazu zaměstnance věznice k zajištění evakuace v případě ohrožení osob. Vodou a vodními ručními hasicími přístroji nelze hasit elektrická zařízení pod napětím, odsouzený nezneužívá a nepoškozuje protipožární techniku.

(8) Používání náhradních zdrojů a přídavných baterií umístěných vně přístroje povolené elektroniky není dovoleno. Provoz těchto přístrojů se umožní pouze s vloženými typizovanými bateriemi. Použité baterie všeho druhu jsou ukládány výhradně do plastických schránek pro tyto účely instalovaných v dostupných místech.

(9) Nádoby znečištěné barvami, ředidly, ropnými látkami (používané odsouzeným zaměstnaným v pracovišti vnitřního provozu věznice a odsouzeným při programech zacházení) a vyřazené zářivkové trubice se ukládají ve vyhrazených prostorech věznice odděleně od ostatního odpadu.

(10) Odsouzený nechová nebo nepřečovává zvířata, není-li ředitelem věznice stanoveno jinak.

(11) Před případným zapůjčením věci od jiného odsouzeného, je odsouzený o této skutečnosti povinen informovat vychovatele.

(12) Při vstupu zaměstnance věznice do ložnice nebo cely přítomný odsouzený v době od budíčku do večerky povstane, nebrání-li tomu jeho zdravotní stav.

(13) Odsouzenému je zakázáno navazování kontaktů s jinými osobami formou pokřikování z oken apod. Rovněž je odsouzenému zakázáno vyhazování odpadků či jiných věcí z oken.

## **Čl. 22 Kouření**

(1) V objektu věznice jsou v souladu se zákonem ředitelem věznice určena místa a čas, kde je vzhledem k možnému ohrožení zdraví nekuřáků nebo z protipožárních důvodů povoleno kouřit. Místa, kde je kouření odsouzených povoleno, jsou označena viditelnou grafickou značkou.

(2) Odsouzenému je zakázáno kouřit zejména v ložnicích a celách, chodbách a jiných společných prostorech, vyjma kuřáren, při všech organizovaných nástupech a při chůzi odsouzených ve tvaru.

(3) Mladistvý odsouzený do dovršení 18 let věku ve výkonu trestního opatření odnětí svobody ve smyslu zákona č. 65/2017 Sb., o ochraně zdraví před škodlivými účinky návykových látek, ve znění pozdějších předpisů, nekouří.

## **Čl. 23 Příjem peněz a nakládání s nimi**

(1) Ve věznici je zaveden bezhotovostní styk, kterým se provádějí veškeré platby odsouzeného. Držení finanční hotovosti není odsouzenému ve věznici povoleno a je posuzováno jako porušení ZVTOS.

(2) Peníze odsouzeného vede věznice na oddělených účtech (rezervovaných peněz, exekuce, účtu peněz v úschově, cestovného, kapesného a úložného).

(3) Peníze lze odsouzenému zaslat do věznice bankovním převodem, kdy číslo účtu sdělí zaměstnanec oddělení ekonomického věznice odsouzenému nebo odesílateli peněz, nebo poštovní poukázkou s uvedením adresy věznice, jména, příjmení a rodného čísla odsouzeného. Rodné číslo se uvádí bez lomítka.

Peníze zaslané odsouzenému, které byly při zaslání výslovně určeny na úhradu nákladů na zdravotní služby nehrazené z veřejného zdravotního pojištění a regulačních poplatků a na nákup nezbytných léčivých přípravků, potravin pro zvláštní lékařské účely a zdravotnických prostředků předepsaných lékařem, a výživné na dítě včetně náhradního výživného, příspěvek na úhradu nákladů spojených s těhotenstvím a porodem, přídavek na dítě, peněžitá pomoc v mateřství, rodičovský příspěvek, sirotčí důchod náležející dítěti a jiné peníze zaslané odsouzené těhotné žene nebo matce mající ve výkonu trestu u sebe dítě, který byly při zaslání výslovně určeny na úhradu potřeb dítěte, může odsouzený použít výhradně k těmto účelům.

(5) Odsouzenému se neumožní nakládat s částkou ve výši 1 000 Kč po dobu výkonu trestu.

(6) Věznice každý kalendářní měsíc k čtrnáctému kalendářnímu dni v měsíci a pokud tento den připadá na den, který není pracovním dnem, pak nejbližší pracovní den, který mu předchází, proveden rozúčtování peněz připsaných na zvláštní účet za předchozí kalendářní měsíc. Při rozúčtování peněz se provede rozdělení na kapesné a úložné. Rovněž se provedou srážky k úhradě dle ustanovení § 39b zákona o výkonu trestu odnětí svobody.

(7) Informace o výši zůstatku na zvláštním účtu, včetně údaje o výši částky, se kterou může odsouzený volně nakládat, o o provedených srážkách bude poskytnuta:

- a) Odsouzenému, který ve výkonu trestu pracuje, a odsouzenému, kterému byly z peněz uložených na zvláštním účtu provedeny srážky, jednou za kalendářní měsíc v termínu do pěti pracovních dnů po rozúčtování peněz (viz odstavec 6)
- b) Ostatním odsouzeným jednou za kalendářní měsíc na základě písemné žádosti.

(8) Pokud odsouzený, který není zařazen do práce a neodmítl bez závažného důvodu práci, nemůže ke dni, ke kterému probíhá rozúčtování pracovní odměny, volně nakládat s penězi ve výši dosahující alespoň částky 150 Kč, poskytne mu věznice sociální kapesné v takové výši, aby mohl volně nakládat s penězi ve výši odpovídající této částce. Sociální kapesné ve výši 150 Kč, popřípadě část doplatku do částky 150 Kč se poskytuje odsouzenému každý měsíc k čtrnáctému kalendářnímu dni měsíce následujícího po měsíci, za který se sociální kapesné poskytuje a pokud tento den připadá na den, který není pracovním dnem, pak se sociální kapesné poskytne v nejbližší pracovní den, který mu předchází.

## **Čl. 24** **Knihovní řád**

Vypůjčit si knihu ve vězeňské knihovně může každý odsouzený.

Vypůjčovatel je povinen:

(1) Dodržovat provozní řád knihovny, který blíže upravuje následující podmínky využívání služeb knihovny odsouzenými a je odsouzenému k dispozici u vychovatele.

(2) Vrátit zapůjčené knihy nebo jiné písemnosti do knihovny v takovém stavu, v jakém si je vypůjčil a v termínu, který mu byl stanoven při zapůjčení literatury. Vypůjčovatel není oprávněn vypůjčenou knihu předávat dalším osobám.

(3) Ihned nahlásit kmenovému vychovateli a knihovníkovi, nebo zaměstnanci pověřenému správou knihovny ztrátu, poškození, zničení či odcizení publikace.

(4) Mít o knize přiměřený přehled, mít ji u sebe zejména při prohlídkách, aby mohl příslušného zaměstnance včas upozornit, že kniha je majetek věznice.

## **Čl. 25** **Podmínky pro užívání radiopřijímačů a dalších věcí**

(1) Odsouzenému je zakázáno užívání radiopřijímače, který umožňuje nahrávání nebo ukládání záznamu, nebo jehož součástí je paměťové médium pro záznam, nebo přehrávání dat nebo hlasové komunikace, nebo jehož součástí je aktivní zařízení nebo konektor, umožňující datovou, hlasovou, optickou či bezdrátovou komunikaci s jiným zařízením nebo napájení jiného zařízení, mimo možnosti připojení analogových sluchátek pomocí standardního konektoru (např. typu Jack), včetně podmínek uvedených v ustanovení § 4 odst. 3 řádu výkonu trestu odnětí svobody.

(2) Podmínky stanovené v předchozím odstavci se vztahují rovněž na zařízení, jejichž užívání již bylo povoleno.

(3) V případě zjištění nedovolených parametrů u zařízení, jehož užívání již bylo povoleno, odsouzený zařízení odevzdá do úschovy věznice ke svým osobním věcem na základě podmínek stanovených v ustanovení § 28 odst. 2 písm. j ZVTOS.

(4) U elektrospotřebiče napájeného z vlastního zdroje, který je jeho součástí, musí být provedena kontrola technických parametrů, ke zjištění, zda nebylo instalováno nežádoucí zařízení, a to na náklady odsouzeného. V případě možnosti věznice připojení elektrospotřebiče k el. síti a povolení takového elektrospotřebiče je postup provedení kontroly stejný.

(5) V případě povolení radiopřijímače nebo televizního přijímače do elektrické sítě s příkonem vyšším než 60 W bude s odsouzeným uzavřena písemná dohoda o úhradě paušální finanční náhrady za spotřebu elektřiny v souvislosti s používáním takových elektrospotřebičů.

(6) Pečeti dokumentující kontrolu elektrospotřebiče musí být neporušené. V případě, že budou kontrolou na nich zjištěny závady nebo poškození přírodních kabelů bude

elektrospotřebič okamžitě odebrán a uložen do osobních věcí odsouzeného. Porušení pečete, jakožto i zjištění jiných závad na elektroinstalaci je odsouzený povinen bezprostředně po zjištění této skutečnosti nahlásit příslušnému zaměstnanci věznice.

(7) V případě žádosti o povolení vlastního televizního přijímače, nesmí uhlopříčka požadovaného LCD nebo plazmového televizoru přesáhnout 24“ (61 cm).

(8) O případném používání či nepoužívání dálkového ovládání, které umožňuje přístup na datové služby (např. teletext), rozhoduje ředitel věznice.

(9) V případě, že televizní přijímač je vybaven USB portem, či jinými vstupy a výstupy, věznice tyto porty zabezpečí proti zneužití. Uvedené zabezpečení bude učiněno odbornou firmou na náklady odsouzeného. Odsouzený musí s tímto zásahem do televizního přijímače písemně souhlasit – ztráta záruční lhůty na spotřebič.

(10) Odsouzenému nebude umožněno používání televizního přijímače:

- a) který umožňuje nahrávání nebo ukládání záznamu
- b) jehož součástí je paměťové médium pro záznam nebo přehrávání dat nebo hlasové komunikace.
- c) jehož součástí je aktivní zařízení nebo konektor umožňující datovou, hlasovou, optickou či bezdrátovou komunikaci s jiným zařízením nebo napájení jiného zařízení, mimo možnosti připojení analogových sluchátek pomocí standardního konektoru (např. typu Jack).

(11) Odsouzený se při používání elektrospotřebiče chová tak, aby jeho používání zásadním způsobem nerušilo ostatní odsouzené. Při odchodu z ložnice je odsouzený povinen učinit taková opatření, aby nedošlo (zejména u ponorných vařičů) ke vzniku požáru.

## Čl. 26

### Organizovaná činnost odsouzených

(1) Činnost odsouzeného od budíčku do večerky je ve věznici organizována a řídí se časovým rozvrhem dne, rozvrhem aktivit programů zacházení, nařízením a pokyny zaměstnanců věznice. Hromadně organizované akce, včetně přípravy a provádění všech nástupů, jsou vyhlášovány pověřeným zaměstnancem věznice.

(2) Prověrka početního stavu probíhá zpravidla 2x denně v době stanovené časovým rozvrhem dne. Po vyhlášení přípravy nastoupí odsouzený na určeném místě. Pokud není stanoveno jinak, nastupuje odsouzený do dvouřadu, oblečen ve stanoveném ústrojí. Po nástupu vyčká příchodu pověřeného zaměstnance věznice. V nástupu odsouzený zůstane až do ukončení prověrky.

(3) Úklid společných a dalších prostor provádí odsouzený na základě rozpisu schváleného pověřeným zaměstnancem věznice v době stanovené časovým rozvrhem dne. Pořádek v ložnicích odsouzený zajišťuje v průběhu celého dne.

## Čl. 27

### Program zacházení, nabídka aktivit programu zacházení

(1) Program zacházení je výchovný prostředek vedoucí k přijetí odpovědnosti za spáchaný trestný čin, ke snižování nebezpečí recidivy kriminálního chování a k přípravě na soběstačný život v souladu se zákonem po propuštění. Tímto je naplňován stanovený účel výkonu trestu. Program zacházení se skládá z cílů, které jsou v jednotlivých oblastech podporovány konkrétními aktivitami v návaznosti na výstupy z komplexní zprávy a skladbu odsouzených. Seznam aktuálně platných aktivit je vydán ředitelem věznice. Cílem programu zacházení je příprava odsouzeného na soběstačný život v souladu se zákonem po propuštění z výkonu trestu. Účel výkonu trestu je stanoven v ustanovení § 1 odst. 2 ZVTOS.

(2) Program zacházení, jež sestavuje vždy speciální pedagog, vychází z poznatků komplexní zprávy o odsouzeném. Odsouzenému je stanoven základně druh programu a jsou mu ve spolupráci s ním stanoveny konkrétní aktivity. V průběhu výkonu trestu se aktivity a cíle programu zacházení podle potřeby a ve spolupráci s odsouzeným aktualizují.

(3) Průběžné vyhodnocení programu zacházení prováděné vychovatelem je celkové vyhodnocení všech jeho oblastí, včetně plnění cíle v příslušných intervalech pro daný typ věznice a kategorii odsouzených. Vyhodnocení je podkladem pro rozhodování o odsouzeném v průběhu výkonu trestu a pro komplexní hodnocení naplňování účelu výkonu trestu pro potřeby soudu při jednání o podmíněném propuštění či o přeřazení do jiného typu věznice.

(4) Program základního motivačního zacházení pro odsouzeného, který odmítne stvrdit stanovený program zacházení svým podpisem, klade důraz na dodržování pořádku a bezpečnosti a na pracovní aktivity k zajištění každodenního provozu věznice.

(5) Program zacházení nebo jeho část není vyhodnocována jako neplněná v případě, nemůže-li být do konkrétní aktivity nebo standardizovaného programu odsouzený zařazen z kapacitních důvodů nebo z jiných závažných překážek na straně Vězeňské služby.

(6) Nabídka aktivit pro odsouzení je vyvěšena na nástěnkách jednotlivých ubytoven.

## Čl. 28

### Změna stupně zabezpečení

(1) Změna stupně zabezpečení u odsouzených zařazených soudem do věznice s ostrahou je možná pouze na základě změny vnějších nebo vnitřních rizik. Vyhodnocení míry těchto rizik se posuzuje za podmínek stanovených v § 11a odst. 2 písm. a) – d) ŘVTOS. Z výše uvedených ustanovení ŘVTOS vyplývá, že kromě jiných možností, je dle ustanovení § 11a odst. 2 písm. a) vyhodnocení míry vnějších a vnitřních rizik prováděno vždy při hodnocení plnění programu zacházení.

(2) Právo podat návrh na změnu stupně zabezpečení má pouze odsouzený zařazený ve vysokém nebo středním stupni zabezpečení, a to ve smyslu podání písemného návrhu na umístění do nižšího stupně zabezpečení. Toto může učinit jen v návaznosti na doručení písemně vyhotoveného rozhodnutí ředitele věznice o umístění do stupně zabezpečení a to do 3

dnů od doručení takového rozhodnutí<sup>5</sup>. Na návrh se nekladou žádné formální požadavky a nemusí být odůvodněn. Návrh odsouzený odesílá prostřednictvím příslušného vychovatele (čl. 12 odst. 5). Podání návrhu na umístění do nižšího stupně zabezpečení proti rozhodnutí o umístění do příslušného stupně zabezpečení nemá odkladný účinek a je tudíž vykonatelné. Návrh odsouzeného včetně relevantních materiálů je věznicí neprodleně odeslán příslušnému soudu k dalšímu postupu.

## Čl. 29

### Vnitřní diferenciaci

(1) Vnitřní diferenciaci je motivační systém zařazování odsouzeného do tří přístupných skupin vnitřní diferenciaci (dále jen „PSVD“) podle jeho přístupu k naplňování stanoveného cíle programu zacházení, charakteristiky osobnosti, možnosti resocializace a dále dle jeho chování, jednání, postoje ke spáchanému trestnému činu a přístupu k plnění povinností v průběhu výkonu trestu.

(2) Vnitřní diferenciaci se zpravidla neuplatňuje v oddíle nástupním, výstupním a krizovém a zpravidla jsou využívány zásady I. a II. PSVD. V odůvodněných případech lze rozhodnout o využití zásady III. PSVD.

(3) Odsouzený se po ukončení pobytu v nástupním oddíle zařadí na návrh odborné komise rozhodnutím ředitele věznice do II. PSVD, ve zvlášť odůvodněných případech lze odsouzeného zařadit do I. nebo III. PSVD, např. při přemístění z jiného oddělení stejného stupně zabezpečení s přihlédnutím k dosavadnímu hodnocení odsouzeného. Ředitel věznice může rozhodnout o uplatnění pozitivního motivačního činitele z jiné PSVD.

(4) Přecházení odsouzeného v rámci PSVD se provádí zpravidla při hodnocení programu zacházení, pokud se nejedná o přecházení v souvislosti s uložením kázeňského trestu. Návrhy na přecházení odsouzených v rámci PSVD jsou podávány příslušným vychovatelem nejdříve po uplynutí lhůt stanovených pro jednotlivé PSVD na základě individuálního posouzení odsouzených.

(5) Překročení stanovené doby sledování televize v jednotlivých PSVD u významných politických, společenských, kulturních anebo sportovních programů může povolit vedoucí OVT.

(6) Do I. PSVD se zařazují odsouzení, kteří převážně aktivně plní program zacházení i své další povinnosti, chovají se a jednají v souladu s vnitřním řádem, a kteří se aktivně ve spolupráci se zaměstnanci podílí na činnostech souvisejících s organizací života ve věznici nebo mimo ni.

(7) Do II. PSVD se zařazují odsouzení, kteří částečně plní program zacházení a převážně se chovají a jednají v souladu s vnitřním řádem, a kteří se občasně ve spolupráci se zaměstnanci podílí na činnostech souvisejících s organizací života ve věznici i mimo ni.

(8) Do III. PSVD se zařazují odsouzení, kteří převážně odmítají přijmout nebo neplní program zacházení, neplní své povinnosti či se chovají a jednají v rozporu s vnitřním řádem.

(9) Do I. nebo II. PSVD se přeřadí odsouzení vždy o jeden stupeň, přičemž:

<sup>5</sup> § 12b odst. 3 a 4 zákona č. 169/1999 Sb., o výkonu trestu odnětí svobody a o změně některých souvisejících zákonů, ve znění pozdějších předpisů.

- a) lhůta pro přeřazení z III. do II. PSVD je nejdříve po uplynutí dvou hodnotících období, pokud odsouzení vzorně plnili všechny stanovené povinnosti, nespáchali žádný další kázeňský přestupek nebo jim byly dříve uložené kázeňské tresty zahlazeny a vyhovují stanoveným kritériím, a nejedná se o odsouzené k výjimečnému trestu odnětí svobody. U odsouzených k výjimečnému trestu odnětí svobody je to po uplynutí nejdříve čtyř hodnotících období, pokud jsou zařazeni do věznice s ostrahou do oddělení s vysokým stupněm zabezpečení a do věznice se zvýšenou ostrahou,
  - b) lhůta pro přeřazení z II. do I. PSVD je nejdříve po dvou hodnotících obdobích, pokud vzorně plní všechny stanovené povinnosti, nespáchali žádný kázeňský přestupek nebo jim byly dříve uložené tresty zahlazeny a vyhovují kritériím, a nejedná se o odsouzené k výjimečnému trestu odnětí svobody. U odsouzených k výjimečnému trestu odnětí svobody je to po uplynutí nejdříve čtyř hodnotících období, pokud jsou zařazeni do věznice s ostrahou do oddělení s vysokým stupněm zabezpečení a do věznice se zvýšenou ostrahou.
- (10) Do II. nebo III. PSVD se přeřadí odsouzení:
- a) z I. do II. PSVD při uložení kázeňského trestu a dále odsouzení, kteří nevyhovují kritériím pro zařazení do I. PSVD.
  - b) z I. do III. PSVD při uložení kázeňského trestu celodenního umístění do uzavřeného oddílu nebo samovazby nebo při důvodném podezření ze spáchání trestného činu.
  - c) z II. do III. PSVD, kteří po uplynutí zpravidla jednoho hodnotícího období neplní program zacházení nebo jej odmítají, soustavně neplní své základní povinnosti, chovají se a jednají v rozporu se ZVTOS, ŘVTOS a vnitřním řádem nebo byli za závažný přestupek kázeňsky trestáni celodenním umístěním do uzavřeného oddílu nebo umístěním do samovazby.

### Čl. 30

#### Motivační činitelé ve věznici s ostrahou v oddělení s nízkým stupněm zabezpečení

- (1) Motivačními činiteli uplatňovanými v I. PSVD se rozumí možnost:
- a) podání návrhu ředitele věznice k podmíněnému propuštění nebo připojení se k takovému návrhu,
  - b) udělení odměny podle § 45 odst. 2, písm. h) ZVTOS,
  - c) udělení odměny podle § 45 odst. 2, písm. g) ZVTOS,
  - d) předložení návrhu k realizaci opuštění věznice v souvislosti s návštěvou podle § 19 odst. 8 ZVTOS,
  - e) udělení volného pohybu k návštěvě akcí realizovaných mimo věznici nebo za účelem plnění programu zacházení anebo k docházce do školy, při plnění pracovních úkolů podle příslušných ustanovení ŘVTOS,
  - f) realizace vycházek podle možností věznice v maximální možné míře,
  - g) povolení návštěv až 6 osob,
  - h) povolení návštěv bez zrakové a sluchové kontroly zaměstnanců podle § 19 odst. 5 ZVTOS,
  - i) realizace nákupu potravin a věcí osobní potřeby minimálně dvakrát týdně,
  - j) jednorázového nákupu do výše 1200,- Kč,
  - k) účasti na pořádaných kulturních akcích ve věznici bez omezení,



- l) využívání místnosti pro kondiční cvičení,
  - m) sledování televizních programů bez omezení,
  - n) uplatnění estetických prvků v ubytovacím prostoru v maximálním rozsahu,
  - o) používání dalších věcí v maximálním rozsahu.
- (2) Motivační činitelé uvedené v odstavci 1 se ve II. PSVD uplatňují ve výjimečných případech s tím, že:
- a) jednorázový nákup je umožněn do výše 800,- Kč,
  - b) rozsah sledování televizních programů je omezen do 24 hodin,
  - c) uplatnění estetických prvků více než 1 kusu od každého druhu v ubytovacím prostoru (např. květina, polička, obrázek).
- (3) Motivační činitelé uvedené v odstavci 1 pro I. PSVD se ve III. PSVD neuplatňují s tím, že:
- a) jednorázový nákup je umožněn do výše 500,- Kč,
  - b) rozsah sledování televizních programů je omezen do 22 hodin.

### Čl. 31

#### Motivační činitelé ve věznici s ostrahou v oddělení se středním stupněm zabezpečení

- (1) Motivačními činiteli uplatňovanými v I. PSVD se rozumí možnost:
- a) rozhodnutí ředitele věznice o umístění odsouzených do nízkého stupně zabezpečení,
  - b) podání návrhu ředitele věznice k podmíněnému propuštění nebo připojení se k takovému návrhu,
  - c) udělení odměny podle § 45 odst. 2, písm. h) ZVTOS,
  - d) udělení odměny podle § 45 odst. 2, písm. g) ZVTOS,
  - e) předložení návrhu k realizaci opuštění věznice v souvislosti s návštěvou podle § 19 odst. 8 ZVTOS,
  - f) udělení volného pohybu k návštěvě akcí realizovaných mimo věznici nebo za účelem plnění programu zacházení anebo k docházce do školy, při plnění pracovních úkolů podle příslušných ustanovení ŘVTOS,
  - g) realizace vycházek podle možností věznice v rozsahu až 2 hodin,
  - h) povolení návštěv až 5 osob,
  - i) povolení návštěv bez zrakové a sluchové kontroly zaměstnanců věznice podle § 19 odst. 5 ZVTOS,
  - j) realizace nákupu potravin a věcí osobní potřeby minimálně dvakrát týdně,
  - k) jednorázového nákupu do výše 1200,- Kč,
  - l) účasti na pořádaných kulturních akcích ve věznici bez omezení,
  - m) využívání místnosti pro kondiční cvičení,
  - n) sledování televizních programů do 24 hodin,
  - o) uplatnění estetických prvků více než 1 kusu od každého druhu v ubytovacím prostoru (např. květina, polička, obrázek),
  - p) používání dalších věcí.

- (2) Motivační činitelé uvedené v odstavci 1 se ve II. PSVD uplatňují ve výjimečných případech s tím, že:
- a) jednorázový nákup je umožněn do výše 800,- Kč,
  - b) rozsah sledování televizních programů je omezen do 23 hodin,
  - c) uplatnění estetických prvků 1 kusu od každého druhu v ubytovacím prostoru.
- (3) Motivační činitelé uvedené v odstavci 1 pro I. PSVD se ve III. PSVD neuplatňují s tím, že:
- a) jednorázový nákup je umožněn do výše 500,- Kč,
  - b) rozsah sledování televizních programů je omezen do 22 hodin.

### Čl. 32

#### Motivační činitelé ve věznici s ostrahou v oddělení s vysokým stupněm zabezpečení

- (1) Motivačními činiteli uplatňovanými v I. PSVD se rozumí možnost:
- a) rozhodnutí ředitele věznice o umístění odsouzených do oddělení se středním stupněm zabezpečení,
  - b) podání návrhu ředitele věznice k podmíněnému propuštění nebo připojení se k takovému návrhu,
  - c) udělení odměny podle § 45 odst. 2, písm. h) ZVTOS,
  - d) udělení odměny podle § 45 odst. 2, písm. g) ZVTOS,
  - e) předložení návrhu k realizaci opuštění věznice v souvislosti s návštěvou podle § 19 odst. 8 ZVTOS,
  - f) účast na akcích realizovaných mimo věznici nebo za účelem plnění programu zacházení podle příslušných ustanovení ŘVTOS,
  - g) realizace vycházek podle možností věznice v rozsahu až 1,5 hodiny,
  - h) podle podmínek věznice povolení návštěv bez zrakové a sluchové kontroly zaměstnanců věznice podle § 19 odst. 5 ZVTOS,
  - i) jednorázového nákupu do výše 1200,- Kč,
  - j) účasti na pořádaných kulturních akcích ve věznici,
  - k) využívání místnosti pro kondiční cvičení,
  - l) sledování televizních programů do 24 hodin,
  - m) používání dalších věcí pro aktivity programu zacházení.
- (2) Motivační činitelé uvedené v odstavci 1 se ve II. PSVD uplatňují ve výjimečných případech s tím, že:
- a) jednorázový nákup je umožněn do výše 800,- Kč,
  - b) rozsah sledování televizních programů je omezen do 23 hodin.
- (3) Motivační činitelé uvedené v odstavci 1 pro I. PSVD se ve III. PSVD neuplatňují s tím, že:

- a) jednorázový nákup je umožněn do výše 500,- Kč,
- b) rozsah sledování televizních programů je omezen do 22 hodin.

### Čl. 33

#### Motivační činitelé ve věznici pro mladistvé

- (1) I. PSVD – uplatňovanými motivačními činiteli se rozumí možnost:
  - a) podání návrhu ředitele věznice k podmíněnému propuštění nebo připojení se k takovému návrhu,
  - b) udělení odměny v plném rozsahu podle § 63, písm. a) - i) ZVTOS,
  - c) předložení návrhu k realizaci opuštění věznice v souvislosti s návštěvou podle § 19 odst. 8 ZVTOS,
  - d) udělení volného pohybu k návštěvě akcí realizovaných mimo věznici nebo za účelem plnění programu zacházení nebo k docházce do školy, při plnění pracovních úkolů podle příslušných ustanovení ŘVTOS,
  - e) realizace vycházek podle možností věznice v maximální možné míře,
  - f) povolení návštěv až 6 osob,
  - g) povolení návštěv bez zrakové a sluchové kontroly zaměstnanců věznice podle § 19 odst. 5 ZVTOS,
  - h) realizace nákupu potravin a věcí osobní potřeby minimálně dvakrát týdně,
  - i) jednorázového nákupu do výše 1200,- Kč,
  - j) účast na pořádané kulturní akci ve věznici bez omezení,
  - k) využívání místnosti pro kondiční cvičení,
  - l) sledování televizních programů dle základních skupin vnitřní diferenciaci,
  - m) uplatnění estetických prvků v ubytovacím prostoru v maximálním rozsahu
  - n) používání dalších věcí v maximálním rozsahu
- (2) II. PSVD – motivační činitelé uvedené v odstavci 1 se uplatňují ve výjimečných případech s tím, že:
  - a) jednorázový nákup je umožněn do výše 800,- Kč,
  - b) uplatnění estetických prvků 1 kusu od každého druhu v ubytovacím prostoru,
- (3) III. PSVD – motivační činitelé uvedené v odstavci 1 pro I. PSVD se neuplatňují s tím, že:

jednorázový nákup je umožněn do výše 500,- Kč,

### Čl. 34

#### Zpracování osobních údajů v souvislosti s výkonem trestu

(1) Vězeňská služba (věznice) jako spravující orgán zpracovává v souvislosti s výkonem trestu osobní údaje odsouzeného, a to včetně zvláštní kategorie osobních údajů. Za tím účelem zpracovává osobní údaje poskytnuté odsouzeným, orgány činnými v trestním

řízení, osobami dotčenými trestním řízením, jinými orgány veřejné moci a cizozemskými orgány, dále údaje z registrů a agendových informačních systémů. Osobní údaje může zpracovávat i k jinému účelu, než pro který byly původně shromážděny. Osobní údaje se v evidenci spravujícího orgánu uchovávají 10 let od propuštění odsouzeného z výkonu trestu, nestanoví-li právní předpis jinak.

(2) Odsouzený je povinen podle § 28 odst. 2 písm. d) zákona o výkonu trestu odnětí svobody strpět úkony, které souvisí s jeho identifikací.

(3) Věznice může, je-li to nezbytné pro plnění úkolů Vězeňské služby, pořizovat zvukové, obrazové nebo jiné záznamy osob a věcí nacházejících se v objektech a prostorách jí spravovaných a střežených, zejména za účelem zajištění pořádku, bezpečnosti a ochrany osob a majetku, předcházení, vyhledávání a odhalování trestné činnosti a stíhání trestných činů.

(4) Vězeňská služba může předávat nebo zpřístupňovat osobní údaje z evidence osob ve výkonu trestu odnětí svobody orgánům příslušným k předcházení, vyhledávání a odhalování trestné činnosti a stíhání trestných činů, zajišťování bezpečnosti České republiky, veřejného pořádku a vnitřní bezpečnosti, včetně pátrání po osobách a věcech, a na žádost též soudům a státním zastupitelstvím, Ministerstvu spravedlnosti České republiky a Rejstříku trestů, orgánům veřejné moci, a jiným osobám, pokud osvědčí právní zájem na předání nebo zpřístupnění osobních údajů a jejich předání nebo zpřístupnění nebrání zvláštní zákon.

(5) Právo odsouzeného na informace, přístup, opravu, omezení zpracování, výmaz osobních údajů nebo právo podat stížnost Úřadu pro ochranu osobních údajů je v daném rozsahu upraveno v zákoně o zpracování osobních údajů.

## **ČÁST DRUHÁ VYBRANÉ DRUHY UBYTOVACÍCH PROSTOR – ODDÍLY**

### **Čl. 35 Nástupní oddíl**

(1) Odsouzený po umístění do věznice je ubytován v nástupním oddílu (dále jen „NO“) a následně přijat odbornou komisí, jejímž předsedou je ředitelem věznice pověřený zaměstnanec věznice. Veškerá činnost odsouzeného v NO se řídí platnými právními předpisy a normami a tímto řádem.

(2) V NO je odsouzenému vystaven průkaz totožnosti odsouzeného a průkaz ke stravování (stravenka). Tyto doklady odsouzený nosí předepsaným způsobem u sebe, jiný odsouzený je nemá právo používat.

(3) Cílem NO je zabezpečit podrobné seznámení odsouzeného s obsahem ZVTOS, ŘVTOS, vnitřního řádu a s prostředím, ve kterém bude trest vykonávat a zpracování komplexní zprávy o odsouzeném, včetně návrhu programu zacházení s odsouzeným.

(4) Specifické činnosti pro odsouzené umístěné do NO:  
a) základní poučení o způsobu výkonu trestu ve věznici,

- b) pohovory s odbornými zaměstnanci věznice směrem ke zpracování komplexní zprávy o odsouzeném a sestavení programu zacházení (program zacházení odsouzený stvrzuje svým podpisem),
- c) vstupní lékařská prohlídka,
- d) účast na odborných komisích (příjmací, zařazovací),
- e) úkony spojené s identifikací odsouzeného.

(5) Na návrh odborné komise a rozhodnutím ředitele věznice je odsouzený zařazen do PSVD a ubytován v příslušném oddílu nebo oddělení.

(6) Součástí ubytovacího prostoru NO je kuchyňka, sociální zařízení s umyvadlem, kulturní místnost a prostor pro odkládání svršků.

(7) V celém prostoru NO je kouření z protipožárních důvodů zakázáno, odsouzený může kouřit na vycházce a při povolení od vychovatele v době výdeje stravy ve vymezeném prostoru.

(8) Specifika v daném typu oddělení:

#### **Oddělení s ostrahou s nízkým stupněm zabezpečení**

- a) ubytovacím prostorem odsouzeného umístěného do NO jsou vyčleněné prostory v oddělení s nízkým stupněm zabezpečení včetně zřízených účelových místností,
- b) odsouzený se stravuje v jídelně pro odsouzené,
- c) vycházka se uskutečňuje ve vymezeném prostoru oddělení s nízkým stupněm zabezpečení, které se po tuto dobu uzamkne,
- d) další činnost se řídí časovým rozvrhem dne.

#### **Oddělení s ostrahou se středním stupněm zabezpečení**

- a) ubytovacím prostorem odsouzeného umístěného do NO jsou vyčleněné prostory ve víceúčelové budově výkonu kázeňských trestů,
- b) odsouzený se stravuje v jídelně pro odsouzené,
- c) vycházka se uskutečňuje ve vymezeném prostoru u budovy výkonu kázeňských trestů,
- d) další činnost se řídí časovým rozvrhem dne.

#### **Oddělení s ostrahou s vysokým stupněm zabezpečení**

- a) ubytovacím prostorem odsouzeného umístěného do NO jsou vyčleněné ložnice na ubytovně č. 3 patro.
- b) odsouzený se stravuje v jídelně pro odsouzené,
- c) vycházka se uskutečňuje ve vymezeném prostoru ubytovny,
- d) další činnosti se řídí časovým rozvrhem dne.

#### **Oddělení pro mladistvé**

- a) ubytovacím prostorem pro mladistvé je vyčleněná ložnice v ubytovacím prostoru mladistvých
- b) mladistvý odsouzený se stravuje v jídelně pro odsouzené na 6. ubytovně
- c) vycházka se uskutečňuje ve vycházkovém prostoru ubytovny
- d) další činnosti se řídí časovým rozvrhem dne.

## **Čl. 36** **Výstupní oddíl**

(1) Účelem výstupního oddílu (dále jen „VO“) je pomáhat odsouzeným před očekávaným skončením výkonu trestu / trestního opatření odnětí svobody při vytváření příznivých podmínek pro soběstačný způsob života v souladu se zákonem a minimalizovat možná rizika opětovného páchání trestné činnosti po jeho propuštění.

(2) Smyslem pobytu ve VO je posoudit předpoklady, s jakými se bude odsouzený vracet do života na svobodě a případně učinit potřebná opatření zasahující do postpenitenciární oblasti.

(3) Návrh na umístění odsouzeného do VO předkládá zpravidla vychovatel s doporučením k umístění odborné komisi (určené ředitelem věznice). O umístění rozhoduje ředitel věznice na návrh do odborné komise.

(4) Umístění do VO není důvodem k vyřazení odsouzeného z práce.

(5) O vyřazení odsouzeného z VO rozhoduje ředitel věznice na návrh odborné komise (určené ředitelem věznice) po pečlivém zvážení všech okolností.

(6) Důvodem vyřazení může být:

a) závažné nebo opakované úmyslné porušení ZVTOS, ŘVTOS nebo vnitřního řádu, týkající se zejména pobytu ve VO,

b) odmítání účasti v povinných aktivitách programu výstupního zacházení nebo jeho celkové neplnění za nejméně jedno vyhodnocovací období,

c) pomnutí důvodu, pro který byl odsouzený do VO zařazen (např. přeražení do jiného typu stupně zabezpečení věznice s ostrahou, pravomocné uložení dalšího trestu odnětí svobody, podmíněné propuštění),

d) jiný závažný důvod posouzený odbornou komisí.

(7) V případě vyřazení je odsouzený zařazen do PSVD v závislosti na důvodech vyřazení podle doporučení komise a schválení ředitelem věznice.

(8) Výstupní ložnice je vybavena standardním nábytkem internátního typu, dále televizorem, vysavačem, žehličkou, sušákem na prádlo a varnou konvicí. O případných změnách ve vybavení a estetizaci VO rozhoduje VOVV nebo jím pověřený zaměstnanec věznice. V rámci sportovních aktivit lze využívat tělocvičnu, hřiště a centrální posilovnu věznice.

(9) Umožnění vstupu do ložnic VO jinému než do VO zařazenému odsouzenému, není dovoleno bez předchozího souhlasu speciálního pedagoga, vychovatele případně dozorce.

(10) Specifika k danému typu oddílu:

### **Oddělení s ostrahou s nízkým stupněm zabezpečení**

a) ubytovacím prostorem VO jsou dvě ložnice v patře 1. ubytovny,

b) součástí VO je kulturní místnost v patře ubytovny, místnost pro stolní tenis, místnost pro sebeobslužné činnosti, učebna, kuchyňka, šatna, a kuřárna,

c) ústroj odsouzených zařazených do VO se řídí čl. 5 vnitřního

- řádu,
- d) bez ohledu na faktické zařazení odsouzeného do I. či II. PSVD , čerpá odsouzený výhody určené pro I. PSVD

#### **Oddělení s ostrahou se středním stupněm zabezpečení**

- a) ubytovacím prostorem VO jsou dvě ložnice v patře 2. ubytovny,
- b) součástí VO je kulturní místnost v patře, místnost pro stolní tenis, místnost pro sebeobslužné činnosti, učebna pro nácvik stolování a kuchyňka, místnost ke vzdělávání a kuřárna,
- c) v ubytovacím prostoru VO se odsouzený pohybuje volně, v ústroji upřesněné vychovatelem nebo speciálním pedagogem, a to v návaznosti na plnění konkrétních úkolů programu zacházení.

#### **Oddělení s ostrahou s vysokým stupněm zabezpečení**

- a) ubytovacím prostorem VO je jedna ložnice v přízemí 4. ubytovny,
- b) součástí VO je kulturní místnost, místnost pro stolní tenis, místnost pro sebeobslužné činnosti, učebna pro nácvik stolování a kuchyňka, místnost ke vzdělávání a kuřárna,
- c) v ubytovacím prostoru VO se odsouzený pohybuje volně, v ústroji upřesněné vychovatelem nebo speciálním pedagogem, a to v návaznosti na plnění konkrétních úkolů programu zacházení.

#### **Oddělení pro mladistvé**

- a) ubytovacím prostorem VO jsou dvě ložnice ve 3. nadzemním patře 6. ubytovny a víceúčelová místnost
- b) mladistvý odsouzený zařazený do VO má možnost, ve vyhrazených časech, užívat sportovní místnost, víceúčelovou místnost, terapeutickou místnost a zahradu s venkovním hřištěm.
- c) v ubytovacím prostoru VO se odsouzený pohybuje volně, v ústroji upřesněné vychovatelem nebo speciálním pedagogem, a to v návaznosti na plnění konkrétních úkolů programu zacházení.

### **Čl. 37**

#### **Uzavřený oddíl**

(1) V budově uzavřeného oddílu je umístěn oddíl pro výkon kázeňských trestů, nástupní oddíl, krizový oddíl. Pro výkon kázeňských trestů mladistvých odsouzených jsou zřízeny 2 cely v druhém nadzemním podlaží ubytovny č. 6.

(2) Odsouzenému, vykonávajícímu kázeňský trest v uzavřeném oddíle (dále jen „UO“), je zakázáno provádět jakékoliv úpravy ve vybavení cel, ničit a poškozovat jejich zařízení.

(3) Před umístěním do UO se odsouzený podrobí osobní prohlídce.

(4) Odsouzenému se při osobní prohlídce před nástupem kázeňského trestu odeberou věci, které nemůže mít při výkonu kázeňského trestu u sebe a věci, kterých by mohl zneužít k úmyslnému způsobení újmy na zdraví sobě nebo jiné osobě, k napadení zaměstnanců věznice, k útěku nebo k poškozování majetku věznice. Odebrané věci jsou uloženy do výstrojního skladu.

(5) Během výkonu kázeňského trestu v UO odsouzený používá k tomu určený oděv, který obdrží při příjmu do UO.

(6) Odsouzený, kterému byl uložen kázeňský trest umístění do uzavřeného oddílu s výjimkou doby stanovené k plnění určených úkolů programu zacházení (dále jen „UOMPZ“), nastupuje výkon tohoto kázeňského trestu v pracovních dnech ihned po skončení pracovní doby, případně jiných aktivit programu zacházení a setrvává v něm i ve dnech pracovního volna a pracovního klidu.

(7) Při kázeňském trestu umístění do samovazby nebo umístění do celodenního uzavřeného oddílu (dále jen „CUO“) odsouzený nepracuje, neúčastní se programu zacházení, není mu dovoleno kouřit, číst denní tisk, knihy nebo jiné publikace, kromě právnické, vzdělávací nebo náboženské literatury, a nakupovat potraviny a věci osobní potřeby s výjimkou hygienických potřeb. Odsouzenému není v době od budíčku do večerky dovoleno odpočívat na lůžku.

(8) Návštěvy odsouzených ve výkonu kázeňského trestu CUO se provádějí odděleně od ostatních návštěv, za přímého dozoru příslušníka Vězeňské služby, zpravidla v místnosti, ve které je návštěvník od odsouzeného oddělen dělicí přepážkou. Obdrží-li odsouzený balíček, na který má nárok, vydá se mu až po skončení tohoto kázeňského trestu.

(9) Při výkonu kázeňského trestu CUO je odsouzený povinen vykonávat úklidové práce a práce nezbytné k zajištění běžného provozu ve věznici.

(10) Před každým umístěním do cely se u odsouzeného provede osobní prohlídka.

(11) Odsouzeným vykonávajícím některý z kázeňských trestů uvedených v § 46 odst. 3 písm. f), g), h) ZVTOS se vřelá voda na přípravu nápojů neposkytuje.

(12) Výměna prádla se provádí 1 x týdně dle časového rozvrhu dne.

(13) Odsouzenému je vydávána strava dle časového rozvrhu dne na UO. Strava je vydávána do cel.

(14) Neurčí-li lékař jinak, náleží odsouzenému v UO základní stravní norma.

(15) Odsouzený dodržuje běžná pravidla a zásady hygieny.

(16) Koupání se provádí 2x týdně dle časového rozvrhu dne, pracujícím odsouzenému se umožní koupání denně.

(17) Pokud odsouzený požádá, zapíše jej dozorce v UO do knihy hlášení k lékaři, a to zpravidla po budíčku. Při náhlém onemocnění se hlásí odsouzený při nejbližším kontaktu



s dozorcem. Tlačítko tísňového hlásiče použije pouze v případě ohrožení života nebo zdraví své osoby nebo spolubydlících odsouzených.

(18) Nákup se provádí 2x týdně dle časového rozvrhu dne. V UO nejsou podmínky pro skladování zboží podléhajícího zkáze a většího množství ostatního zboží.

(19) V prostoru UO je na chodbě připevněna uzamykatelná schránka, kam může odsouzený vhadzovat žádosti a stížnosti.

(20) V budově UO je z protipožárních důvodů zakázáno kouřit. Odsouzený, který je v UO umístěn z důvodu samostatného ubytování nebo je na NO, krizovém oddíle nebo na SOML, má povoleno kouřit jen na vyhrazených místech. Odsouzeným vykonávajícím kázeňský trest UOMPZ je po dobu realizace vycházek povoleno kouřit na vyhrazených místech.

(21) Odsouzeným ve výkonu kázeňského trestu UOMPZ jsou, oproti výkonu jiných kázeňských trestů (CUO a umístění do samovazby) ponechány matrace po celý den.

### Čl. 38

#### **Zvláštní ubytovací kapacita pro potřeby naplňování léčebného režimu**

(1) V případech určených s ohledem na zvláštní charakter stanoveného léčebného režimu lékařem Vězeňské služby nebo lékařem ZZMS jsou odsouzení, jejichž zdravotní stav nevyžaduje poskytování lůžkové péče, ubytováni ve zvláštní ubytovací kapacitě pro potřeby naplňování léčebného režimu (dále jen „zvláštní ubytovací kapacita“), pokud je zřízena. Odsouzení nastupují ve vězeňském oděvu, před příjmem i při propuštění se podrobí osobní prohlídce. Při příjmu do oddělení mají odsouzení s sebou všechny své osobní věci a věci přidělené k osobnímu užívání.

(2) Vnitřní vybavení ložnic nebo cel ve zvláštní ubytovací kapacitě není povoleno upravovat. Všechny své povolené věci mají odsouzení uloženy v přidělené skřínce.

(3) Je-li nutné přijmout protiepidemická opatření, mohou být odsouzení na základě rozhodnutí lékaře umístěni odděleně od ostatních odsouzených v místnosti k tomu určené (izolační pokoj s vlastním sanitárním zařízením). Styk s ostatními odsouzenými umístěnými ve zvláštní ubytovací kapacitě nemají v tomto případě povolen.

(4) Vycházky a návštěvy se realizují, pokud ošetřující lékař, s ohledem na zdravotní stav odsouzeného, s jejich realizací souhlasí.

(5) Je-li odsouzený umístěn ve zvláštní ubytovací kapacitě věznice, jsou nákupy potravin a věcí osobní potřeby realizovány. Odsouzenému není povoleno užívat potraviny a věci osobní potřeby, které v souladu s léčebným režimem nedoporučí ošetřující lékař.

(6) V případě doručení balíčku odsouzenému hospitalizovanému ve ZZMS nebo umístěnému ve zvláštní ubytovací kapacitě věznice, je balíček nebo jeho část odsouzenému vydána, pokud to není dle vyjádření ošetřujícího lékaře v rozporu s léčebným plánem.

(7) Při příjmu do zvláštní ubytovací kapacity mají odsouzení u sebe zejména průkaz totožnosti odsouzených a průkaz ke stravování (stravenku) a vždy průkaz pojištění. V prostorech zvláštní ubytovací kapacity zákaz kouření.

(8) Odsouzení dodržují léčebný režim určený ošetřujícím lékařem. Dále jsou odsouzení povinni v případě náhlého zhoršení zdravotního stavu informovat lékaře, v naléhavých případech v mimopracovní době službu konajícího zaměstnance věznice, dbát pokynů zaměstnanců věznice a zdravotního personálu, při provádění kontrol umožnit zaměstnancům věznice prohlídku všech prostor, v případě vyzvání i prohlídku lůžka a na vyzvání zaměstnanců věznice se podrobit osobní prohlídce.

## **ČÁST TŘETÍ**

### **VÝKON TRESTU JEDNOTLIVÝCH KATEGORIÍ ODSOUZENÝCH**

#### **Čl. 39**

##### **Obecné ustanovení**

(1) Pokud se v této části nestanoví jinak, použije se na výkon trestu a trestního opatření odsouzených ostatní ustanovení vnitřního řádu.

(2) Při výkonu trestu a trestního opatření odsouzených uvedených v této části se přihlíží k jejich psychickým, fyzickým a věkovým zvláštnostem. Výkon trestu a trestního opatření se u těchto odsouzených provádí zpravidla ve specializovaných oddílech věznice.

#### **Čl. 40**

##### **Mladiství**

(1) **Výkon trestního opatření u mladistvých je upraven § 82–88 řádu výkonu trestu odnětí svobody.** Mladistvému, který je dočasně ve výkonu trestního opatření odnětí svobody ve Věznici Všehrady, budou pracovníkem odborného zacházení ve vězeňství – speciálním pedagogem nabídnuty sportovní, zájmové, kulturní a vzdělávací aktivity s ohledem na předpokládanou dobu setrvání/umístění ve Věznici Všehrady. Vzhledem k dočasnému pobytu není možné nabídnout stejné aktivity, které má mladistvý stanoveny v programu zacházení.

(3) V případě potřeby neodkladného řešení akutních problémů může mladistvý využít poradenských služeb poskytovaných pracovníkem odborného zacházení ve vězeňství – sociálním pracovníkem, psychologem, speciálním pedagogem věznice.

(4) možnosti realizace návštěv, telefonů a příjmů balíčků v době dočasného pobytu ve věznici bude přístupováno individuálně. Bližší informace poskytne speciální pedagog.

(5) Mladistvému, který nedovršíl 18. rok věku, není v souladu s příslušnou právní úpravou povoleno nakupovat a vlastnit tabákové výrobky, kuřácké potřeby a materiály s pornografickým obsahem

## Čl. 41

### Řád specializovaného oddílu pro výkon trestního opatření odnětí svobody odsouzených s poruchami duševními a poruchami chování s individuálním zacházením – SOML

#### (1) Zařízení a vybavení SOML:

a) SOML je zřízen ve třech ložnicích ve 2. nadzemním patře 6. ubytovny. Kapacita oddílu je maximálně 9 osob.

b) Ubytovací prostory oddílu jsou vybaveny jako ložnice. Není zde povolena žádná výzdoba. Vybavení ložnice – stoly, židle, skříňky, lůžka, sociální zařízení. Další prostory oddílu tvoří kulturní místnost vybavená televizí, stoly s židlemi a prostor pro realizaci sebeobslužných činností.

c) Kouření na ložnicích a kulturní místnosti není povoleno. Odsouzeným starším 18/ti let je kouření povoleno pouze ve vyhrazeném prostoru a ve stanoveném čase dle časového rozvrhu dne v době vycházky. Úklidové práce společných prostor jsou vždy prováděny pod přímým dohledem dozorce. Výběr a rozsah sledování televizních programů stanoví speciální pedagog. Další činnosti oddílu (koupání, vycházky, stravování, návštěvy, nákupy atd.) jsou stanoveny v časovém rozvrhu dne.

#### (2) Účel SOML:

1. Účelem SOML je snížit u zařazených mladistvých odsouzených projevy agresivního chování a motivovat je k vytváření si podmínek pro zpětné umístění na oddíl k ostatním mladistvým odsouzeným nebo k zařazení do lepší PSVD.
2. Pro účely SOML jsou poruchami duševními a poruchami chování myšleny poruchy chování u dětí a mladistvých (F91 dle MKN 10).

#### (3) Cíl SOML:

1. Cílem SOML je působit na odsouzené směrem:
  - ke snižování rizik páchání další trestné činnosti,
  - ke snižování agresivního chování a jejich projevů,
  - k nabídce rad a pomoci při změně svého chování a jednání,
  - k motivaci nápravy jednání.
2. Z hlediska forem zacházení na SOML převažuje u zařazených mladistvých vězňů dlouhodobá, pravidelná a individuální práce zaměřena na:
  - snížení frekvence projevů agresivního chování,
  - vytvoření náhledu na agresivní chování,
  - motivaci pro přeřazení do výhodnější PSVD,
  - motivaci pro zpětné umístění na oddíl k ostatním mladistvým odsouzeným,
  - motivaci pro individuální i skupinovou práci.

#### (4) Zařazování do SOML:

- a) Do SOML se zařazují mladiství zařazení zpravidla ve třetí PSVD, u kterých jsou:
  - dlouhodobě zaznamenávány projevy agresivního chování,
  - neschopní zapojení se do skupinového terapeutického působení,
  - nepřizpůsobiví a neschopní žít v běžné populaci odsouzených z důvodů závažných projevů agresivity, impulzivity a zvratu nálad.
- b) Umístění do SOML navrhuje speciální pedagog, který je s odsouzeným v přímém kontaktu. O umístění rozhoduje ředitel věznice na základě doporučení odborné komise.
- c) Rozhodnutí o umístění do SOML není podmíněno souhlasem vězněné osoby.

#### (5) Vyřazení ze SOML:

- a) Návrh na ukončení pobytu v SOML podává speciální pedagog, který je s odsouzeným v přímém kontaktu. O ukončení pobytu rozhoduje ředitel věznice na základě doporučení odborné komise.
- b) Rozhodnutí o vyřazení ze SOML není podmíněno souhlasem vězněné osoby.
- c) Celková doba pobytu v SOML je přísně individuální, kritériem ukončení pobytu je snížení projevů agresivního chování.

#### (6) Program zacházení na SOML:

a) Terapeutický program je založen na pravidelné individuální i skupinové práci s odsouzenými. Zařazeným mladistvým odsouzeným přísluší stejná práva za podmínek a v rozsahu ZVTOS. Jsou jim vytvořeny podmínky i pro to, aby si mohli zvyšovat kvalifikaci studiem ve školském vzdělávacím středisku a tím si v budoucnosti lépe zajistili možnost pracovního uplatnění po ukončení výkonu trestního opatření.

b) Způsoby zacházení s mladistvými umístěnými v SOML mají charakter týmové práce odborných zaměstnanců (psycholog, speciální pedagog, sociální pracovník, vychovatel – terapeut, vychovatel), jsou přísně individuální, řídí se charakterem jednotlivých mladistvých odsouzených. Uzamykání mladistvých na celách SOML se řídí čl. 41 vnitřního řádu nebo na základě pokynů VOVT a ŘV.

c) Z hlediska forem zacházení převažuje dlouhodobá a pravidelná individuální práce, která je zaměřena na:

- snížení frekvence projevů agresivního chování,
- vytvoření náhledu na agresivní chování,
- motivaci pro přeřazení do výhodnější PSVD,
- motivaci pro skupinovou práci.

d) Skupinová práce je realizována v malých skupinách s ohledem na potřeby mladistvých a jejich schopnost zapojení se do skupinových aktivit. Je zaměřena na:

- snížení fyzického napětí (řízená tělovýchova – sportovní a míčové hry, stolní tenis),
- snížení psychického napětí (relaxační a imaginační terapie, individuální nácviková terapie, sociálně psychologické poradenství, kultivace osobnosti),
- vytváření pracovních návyků (úklidové a pomocné práce na SOML, zahradnické práce, sebeobslužné činnosti),
- vzdělávání dle potřeb odsouzených (výuka ve školském vzdělávacím středisku věznice, základy českého pravopisu, rodinná a občanská výchova, planeta Země, základy společenského chování),

- podporu smysluplného trávení volného času (deskové a stolní hry, četba, sledování vybraných TV pořadů).
- e) Aktivity programu speciálního zacházení zpracovává speciální pedagog, platnost týdenního časového rozvrhu aktivit programu zacházení v rozsahu 21 hodin týdně schvaluje VOVT.

## Čl. 42

### **Řád specializovaného oddílu pro výkon trestu odsouzených s poruchou osobnosti a chování, způsobenou užíváním návykových látek (dále jen „SpO“)**

(1) Posláním SpO je omezovat a snižovat nebezpečnost a pravděpodobnost recidivy u rizikových pachatelů trestné činnosti vykonávajících trest odnětí svobody a přispívat ke zvyšování ochrany společnosti po jejich návratu do občanského života.

Hlavním cílem SpO je vytvořit systém zacházení s odsouzenými ve výkonu trestu odnětí svobody, který působí směrem ke snižování rizika páčání trestné činnosti a v podmínkách věznice nabízí odsouzeným možnost změnit své chování a motivovat je k nápravě.

(2) Umístění SpO a jeho materiální zabezpečení: SpO tvoří samostatný celek prostorů v patře 5. ubytovny, kterými jsou prostory pro ubytování, kulturní místnost, místnost pro sebeobslužné aktivity, terapeutická místnost, víceúčelové místnosti a další prostory (dílna, místnost pro realizaci individuálních a skupinových intervencí a terapií, vycházkové prostory, zahrada).

Kapacita SpO je stanovena tak, aby na jednoho odsouzeného připadalo alespoň 6m<sup>2</sup> ubytovací plochy. Maximální kapacita SpO dle manuálu je 32 odsouzených. Odsouzení jsou zpravidla ubytováni po dvou až třech v jedné ložnici. Na podlaží je 11 ložnic s kapacitou 32 odsouzených. Odsouzení jsou umisťováni dle zařazení do aktuální motivační skupiny SpO. Ostatní prostory jsou koncipovány tak, aby na jednoho odsouzeného připadly v kulturní místnosti 2 až 3 m<sup>2</sup>, v terapeutické místnosti 2 až 3 m<sup>2</sup>, v místnosti pro sebeobslužné aktivity 0,5 m<sup>2</sup>.

Ložnice jsou vybaveny dle diferencovanosti příslušným počtem postelí, skřínkami na osobní věci, poličkami na květiny, květinami, stoly s ubrusy, stoličkami, garnyžemi a záclonami. O konečném rozsahu výzdoby rozhoduje dle zařazení do motivační skupiny vychovatel a speciální pedagog.

Kulturní místnost je vybavena stoly, příslušným počtem židlí, barevným televizorem, videorekordérem, tabulí, skříní na pomůcky a knihovnamí. Konečný rozsah vybavení stanoví speciální pedagog. Knihovna SpO je k dispozici výhradně terapeutickému týmu SpO a odsouzeným, na tomto oddílu zařazeným.

Terapeutická místnost (je mimo ubytovnu) je vybavena židlemi, radiopřehrávačem s CD, kobercem, podložkami, TV, DVD, VHS přehrávačem, skříní pro uložení materiálu.

SpO je pro výuku vaření a sebeobslužných činností vybavena kuchyňkou se sporákem, lednicí, mikrovlnou troubou, kuchyňskou linkou, nádobím k vaření i stolování, pračkou. Konzumace jídel připravených v rámci sebeobslužných aktivit probíhá na této kuchyňce.

SpO má k dispozici dílnu a místnost pro sportovní aktivity. Ve zvýšené míře využívá tělocvičnu, pro potřeby SpO je k dispozici zahradní pozemek.

Umývárna je vybavena sprchami, součástí vybavení oddílu jsou elektrické žehličky, žehlicí prkna a šicí stroj.

K zajištění sebeobslužných aktivit na SpO je odsouzeným poskytován jeden pracovní oděv, určený k pracovní terapii, který odsouzení používají pouze k této činnosti. Odsouzení se o své prádlo starají sami, provádějí si drobné opravy, prádlo si perou a žehlí.

Sportovní a tělovýchovná činnost probíhá v tělocvičně, v místnosti pro kondiční cvičení a na fotbalovém hřišti na nádvoří věznice. Stolní tenis se hraje v terapeutických místnostech oddílu, případně v místnosti určené pro sportovní aktivity. Ke sportovním činnostem používají odsouzení vlastní sportovní oděv.

(3) O zařazení odsouzeného do SpO rozhoduje ředitel věznice na základě návrhu odborné komise. Odborná komise posuzuje písemnou žádost odsouzeného, výsledek psychologického posouzení a stanovených cílů programů zacházení.

Cílovou skupinou terapeutického programu tvoří odsouzení s indikací:

a) v období před nástupem trestu splňovali kritéria pro stanovení diagnózy podle MKN-10 duševní porucha a porucha chování vyvolaná účinkem psychoaktivních látek, syndrom závislosti. Jedná se konkrétně o následující poruchy: závislost na opioidech (F11,2), závislost na sedativech nebo hypnotikách (F13,2), závislost na kokainu (F14,2), závislost na jiných stimulantech (F15,2), věznice s ostrahou se středním stupněm zabezpečení.

b) v období před nástupem trestu splňovali kritéria pro stanovení diagnózy podle MKN-10 duševní porucha a porucha chování vyvolaná účinkem návykových látek, škodlivé užívání. Jedná se konkrétně o následující poruchy: škodlivé užívání opioidů (F11,1), škodlivé užívání sedativ nebo hypnotik (F13,1), škodlivé užívání kokainu (F14,1), škodlivé užívání jiných stimulantů (F15,1); odsouzený podle bodu b) je do SpO zařazen, pouze pokud není dostatek zájemců o zařazení dle bodu a).

c) prokáží motivaci k aktivnímu řešení vlastního drogového problému dobrovolným podáním žádosti o zařazení do oddílu a napsáním motivačního dopisu.

d) odsouzení s délkou trestu odnětí svobody v trvání zpravidla nejméně 12 ale zpravidla až 18 měsíců, (tedy nejméně 6 měsíců do možnosti podmíněného propuštění).

#### Kontraindikace

Nejčastější kontraindikací jsou:

- a) těžké poruchy osobností,
- b) akutní psychotický stav pokrytý medikací,
- c) úzkostné nebo depresivní komorbidity (limitováno závažností její intenzity),
- d) přítomnost suicidálních tendencí,
- e) přítomnost psychotické symptomatiky,
- f) těžká deprese,
- g) těžká úzkostná symptomatika (sociálně fobická, obsedantně kompulzivní...).

Postup odsouzeného, který chce zařadit do SpO:

- a) vlastnoručně vyplní žádost o přijetí do SpO, a spolu s motivačním dopisem tuto odevzdá zaměstnanci terapeutického týmu SpO,
- b) seznámí se s organizačním řádem SpO a písemně souhlasí s dobrovolným dodržováním základních pravidel chování v terapeutické skupině,
- c) vyplní anamnestický dotazník.

(4) Odsouzený je vyřazen z SpO rozhodnutím ředitele věznice na základě písemného návrhu odborné komise, pokud:

- a) dokončí časově limitovaný terapeutický program,
- b) u něho došlo k redukci projevů poruchy a náhledu na trestnou činnost, nebo je jeho psychický stav stabilizovaný na úroveň, která umožňuje zařazení do standardního oddílu výkonu trestu odnětí svobody a jeho další pobyt v SpO by byl bezdůvodný,

- c) podal vlastní žádost,
- d) neplní nebo porušuje stanovený terapeutický program,
- e) hrubě poruší ustanovení vnitřního řádu,
- f) byl ukončen výkon jeho trestu nebo byl přeřazen do jiného oddílu s jiným stupněm zabezpečení.

Pokud je odsouzený vyřazen z důvodů uvedených pod písmeny d) a e), bude v jeho dalším odborném zacházení postupováno dle doporučení odborné komise.

(5) Po zařazení odsouzeného do SpO je program zacházení aktualizován a doplněn o aktivity terapeutického programu. V SpO se pracuje s kombinací individuálních a skupinových aktivit. Zejména v oblastech skupinových a individuálních intervencí a terapií, sportovního zátěžového programu, psychosociálního výcviku, indoorových aktivit, relaxačních technik, sebeobslužných činností a pracovních terapií. Zájmové činnosti jsou pak orientovány do chovatelství a pěstitelství, arteterapie, modelářství a zájmové sportovní činnosti. Tyto aktivity se dělí na povinné a volitelné. Odsouzený zařazený v SpO je povinen absolvovat řízené aktivity terapeutického programu o objemu 21 hodin týdně.

#### (6) Specifika SpO:

Vnitřní motivační diferenciací SpO vychází ze systému, který je založen na bodovém hodnocení odsouzených. Hodnotí se veškerá činnost, tj. úklid, aktivity, plnění zákonných norem a vnitřního řádu, provozního řádu SpO, pracovní výsledky, sportovní či soutěžní činnost, kázeňské odměny a přestupky, práce v kolektivu, chování vůči jiným. Na základě bodového hodnocení a plnění stanovených úkolů jsou odsouzení přeřazováni do diferenciacních skupin. Bodovací systém, kritéria a úkoly pro postup do diferenciacních skupin a motivační faktory jsou k dispozici u vychovatele a na nástěnce SpO. Odsouzený zařazený do SpO může být zařazen do práce nebo do školského vzdělávacího střediska.

#### (7) Závěrečná ustanovení:

SpO je samostatný oddíl se samostatným časovým rozvrhem dne, oddělenými nástupy a samostatným výdejem stravy.

(8) V případě zřízení specializovaného oddílu pro odsouzené s poruchou duševní a poruchou chování s individuálním zacházením se ustanovení čl. 42 užije přiměřeně.

### Čl. 43

#### Oddíl bezdrogové zóny

(1) Ve věznici je zřízen oddíl bezdrogové zóny pro odsouzené zařazené do typu věznice s ostrahou s nízkým stupněm a středním stupněm zabezpečení.

#### (2) Odsouzený je

a) do oddílu bezdrogové zóny zařazován na základě vlastní písemné žádosti, jejíž součástí je i prohlášení odsouzeného, že se dobrovolně podřídí platnému řádu oddílu bezdrogové zóny, a že je si vědom důsledků plynoucích z případného nedodržení stanoveného závazku,

b) z oddílu bezdrogové zóny vyřazen zpravidla z těchto důvodů:

1. prokazatelně zneužil drogu (za prokázané zneužití drogy se považuje výsledek konfirmačního testu provedeného akreditovanou toxikologickou laboratoří),
2. odmítl se podrobit odběru tělních tekutin, zpravidla moči,
3. byl mu uložen kázeňský trest podle § 46 odst. 3 písm. f), g) a h) ZVTOS,
4. odmítl se účastnit povinných aktivit nebo opakovaně neplní aktivity programu zacházení,
5. jsou zjištěny jiné závažné důvody (narušování sociální atmosféry v oddílu bezdrogové zóny),
6. požádal o vyřazení z oddílu bezdrogové zóny,
7. byl přeřazen do jiného typu věznice,
8. byl přemístěn do jiné věznice.

#### **Čl. 44**

##### **Poradna drogové prevence**

(1) Ve věznici je zřízena poradna drogové prevence.

(2) Účelem poradny drogové prevence je poskytovat odbornou péči zejména odsouzeným uživatelům drog a osobám drogou ohroženým. Poradna zajišťuje zejména kontaktní a poradenské služby, dále pak zprostředkovává kontakt s odbornými pracovišti ostatních věznic a s mimovězeňskými poskytovateli drogových služeb.

(3) Do péče poradny drogové prevence je zařazen odsouzený na vlastní žádost nebo na doporučení odborného zaměstnance. O kontakt s pracovníkem poradny drogové prevence odsouzený žádá zejména prostřednictvím příslušného vychovatele nebo kontaktováním některého ze členů této poradny. Seznam členů poradny je součástí informačního letáku o činnosti poradny, který je umístěn na nástěnce každého oddílu.

#### **Čl. 45**

##### **Krizový oddíl**

(1) Účelem krizového oddílu je poskytnout vězněné osobě pomoc potřebnou pro odeznění krizového stavu. Před přijetím a vyřazením je odsouzený předveden k lékaři k posouzení zdravotního stavu. Odsouzený je povinen podrobit se také osobní prohlídce. Odsouzený si může na krizovém oddílu ponechat pouze povolené osobní věci.

(2) O zařazení odsouzeného do krizového oddílu rozhoduje vedoucí oddělení výkonu trestu na základě doporučení psychologa nebo jiného ředitelem pověřeného zaměstnance. Délka pobytu v krizovém oddílu se posuzuje individuálně, zaměstnaný odsouzený je při zařazení do krizového oddílu zpravidla na základě individuálního posouzení dočasně vyřazen z práce. Rozhodnutí o umístění není podmíněno souhlasem odsouzeného.

(3) O vyřazení odsouzeného z krizového oddílu rozhoduje vedoucí oddělení výkonu trestu na návrh psychologa nebo jiného ředitelem pověřeného zaměstnance. Odsouzený umístěný v krizovém oddílu, který nerespektuje a porušuje pravidla chování v krizovém oddílu, je z tohoto oddílu vyřazen.



(4) Odsouzenému jsou nabízeny aktivity podle jeho současného psychického, zdravotního stavu, věku a aktuálního zájmu. O účasti na aktivitách programu zacházení nebo v jiných speciálně výchovných aktivitách terapeutického charakteru rozhodne psycholog ve spolupráci se speciálním pedagogem.

(5) Další pravidla činnosti krizového oddílu (např. vycházka, stravování, návštěva, nákup, koupání atd.) jsou upraveny časovým rozvrhem dne.

## Čl. 46

### Důvody pro prodloužení doby uzamykání cel, ložnic

(1) Doba uzamykání cel, nebo ložnic může být prodloužena v závislosti na situacích anebo skutečnostech ovlivňující negativně zachování pořádku a bezpečnosti ve věznici. Těmito situacemi či skutečnostmi jsou:

a) vznik krizového stavu nebo mimořádné události, kdy je nezbytné zajistit pořádek a bezpečnost ve věznici (např. stav nebezpečí, požár apod.),

b) realizace součinnostních nebo bezpečnostních akcí při zajišťování pořádku a bezpečnosti ve věznici (např. prohlídky, požární cvičení apod.),

c) každodenní opakující se úkoly dle časového rozvrhu dne, při kterých je nezbytné zajistit bezpečnost ve věznici při zachování pořádku (např. budíček, osobní hygiena, výdej stravy, úklid, početní prověrka, zavádění do práce apod.),

d) z důvodů hodných zvláštního zřetele (např. provozní havárie, stavební úpravy, aktuální bezpečnostní podmínky věznice apod.).

(2) Odsouzeným může být dále prodloužena doba uzamykání na celách, a to například v níže individuálně odůvodněných případech:

a) odsouzený svým chováním ohrožuje ostatní odsouzené,

b) odsouzený svým chováním ohrožuje pořádek a bezpečnost ve věznici,

c) odsouzený může být ohrožen ze strany ostatních odsouzených z důvodu nedostačujících hygienických návyků, specifickým projevům v chování nebo konfliktním průběhem výkonu trestu,

d) odsouzený, s absencí náhledu na řešení vlastních problémů a bez motivace ke změně stereotypních negativních vzorců chování, čímž může být nebezpečný sám sobě či svému okolí,

e) odsouzený, užívající návykové léky, bez osobnostní způsobilosti nedokáže odolávat tlaku na odběr léčiv ze strany ostatních odsouzených, s cílem předejít nebezpečí vzniku akutní dekompenzace jeho psychického stavu,

(3) Při prodloužení doby uzamykání cel či ložnic, se též přihlíží k zařazení odsouzených do typu věznice, stupně zabezpečení věznice s ostrahou a PSVD

(4) Při postupu dle odstavce 1 se prodlouží doba uzamykání cel či ložnic s přihlédnutím k zařazení odsouzených do typu věznice a stupně zabezpečení věznice s ostrahou realizuje ve věznici s ostrahou a ve věznici se zvýšenou ostrahou v závislosti na konkrétních podmínkách a situaci věznice následovně:

a) nad rámec uzamykání během osmihodinové doby spánku<sup>5)</sup> může doba ve věznici s ostrahou, kdy se cely nebo ložnice neuzamykají, činit až 16 hodin v průběhu dne,

b) nad rámec uzamykání během osmihodinové doby spánku<sup>5)</sup> může doba ve věznici se zvýšenou ostrahou, kdy se cely neuzamykají, činit až 8 hodin v průběhu dne.

(5) Ředitel věznice při postupu dle odstavce 1 stanoví prodloužení doby uzamykání cel či ložnic v časovém rozvrhu dne nebo v konkrétním článku upravujícím danou situaci anebo skutečnost. Stanovení prodloužení uzamykání cel či ložnic odsouzeným, obsahuje přesné vymezení doby uzamčení.

(6) Ředitel věznice při postupu dle odstavce 2 stanoví odsouzenému prodloužení doby uzamykání cel či ložnic na základě odůvodněného individuálního posouzení a na základě kritérií uvedených v odstavcích 2 a 3 při zohlednění dalších rizik. Stanovení prodloužení uzamykání cel či ložnic odsouzenému, obsahuje přesné vymezení doby uzamčení.

#### Čl. 47

#### Dočasné oddělené ubytování odsouzených

(1) Dočasné oddělené ubytování je preventivním opatřením a zároveň prostředkem, jehož smyslem je zabránění ohrožení, narušování nebo maření účelu výkonu trestu odnětí svobody.

(2) Dočasným odděleným ubytováním odsouzeného se rozumí jeho oddělené umístění od ostatních odsouzených na dobu nezbytně nutnou, nejdéle však na 48 hodin.

(3) Odsouzený, který je dočasně odděleně ubytován, se přiměřeně řídí časovým rozvrhem dne oddílu, v němž je umístěn.

(4) Aktivity programu zacházení stanovené odsouzenému jsou realizovány způsobem, který zohledňuje účel realizace dočasného odděleného ubytování.

(5) Odsouzený se po dobu dočasného odděleného ubytování neúčastní hromadných akcí.

(6) Odsouzený se může zúčastňovat pracovních aktivit, pokud tím nebude ohrožen účel realizace dočasného odděleného ubytování.

---

<sup>5</sup> § 50 vyhlášky č. 345/1999 Sb., kterou se vydává řád výkonu trestu odnětí svobody, ve znění vyhlášky č. 19/2015 Sb.