

Historická penologie

VYDÁVÁ VĚZEŇSKÁ SLUŽBA ČR – AKADEMIE VS ČR

1/2024, ročník XXII



STO LET OKRESNÍCH SOUDNÍCH VĚZNIC

HISTORIE VĚZNICE KRAJSKÉHO SOUDU V HRADCI KRÁLOVÉ DO ROKU 1945

ANNA DOLEŽALOVÁ – SMUTNÝ KONEC BÝVALÉ BOROMEJKY

Historická penologie – vychází pololetně

Vydává: Akademie Vězeňské služby ČR,
Máchova 200, 471 27 Stráž pod Ralskem

Šéfredaktor: PhDr. Ondřej Hladík

Redakční rada: PhDr. Aleš Kýr, Alena Kafková

Poštovní adresa redakce:
Kabinet dokumentace a historie VS ČR,
Soudní 1a, 140 67 Praha 4

email: ohladik@grvs.justice.cz

Náklad: 150 výtisků

ISSN: 2533-803X (Print), 2533-8048 (Online)

Evidenční číslo: MK ČR E 22732

Tisk: VS Tisk PRAHA-PANKRÁC,
Soudní 988/1, 140 57 Praha 4

Obálka:
Stavba krajské soudní věznice v Hradci Králové
(foto: Fotoarchiv Muzea východních Čech)

Obsah

Ondřej HLADÍK, Sto let okresních soudních věznic	2
Petr FIŠER, Historie věznice krajského soudu v Hradci Králové do roku 1945	28
Ondřej HLADÍK, Anna Doležalová – smutný konec bývalé Boromejky	62

STO LET OKRESNÍCH SOUDNÍCH VĚZNIC

Ondřej HLADÍK

Dějiny správy jsou asi nejméně atraktivním tématem pro historickou studii. Je však nutné si přiznat, že bez jejich zpracování se neobejde žádná rozsáhlejší práce mapující vybrané téma v širším kontextu. Zpravidla proto tvoří úvodní části rozsáhlejších monografií, pokud ovšem nejsou hlavním tématem celé práce. To je ale spíše méně obvyklou záležitostí. Nelze proto alespoň nepřipomenout základní dílo tohoto směru české historiografie, které dobře znají studenti historických věd. Jedná se samozřejmě o rozsáhlou a opakovaně vydávanou publikaci *„Dějiny správy v českých zemích od počátků státu po současnost“*,¹ která se pro mnohé z nich stala jak neocenitelnou pomůckou, tak i noční můrou.

Předkládaná studie si neklade za cíl až syntetickou všeobjímající důkladnost citované publikace, ale zaměřuje se jen na jeden segment, a to justiční správu. Nadto ještě její specifický úsek spojený s vězeňstvím. Jejím cílem je načrtnout vývoj územněsprávních i právních kroků související s činností okresních soudních věznic od roku 1850 až do konce jejich existence v polovině 50. let 20. století. Je zřejmé, že stranou nemohly zůstat ani okresní soudy, k nimž příslušely. Bez toho by text postrádal komplexnost a vlastně i ztrácel smysl.

Je třeba ještě doplnit to, že důvodem zpracování studie se stala nutnost osvětlit uvedenou problematiku v úvodních kapitolách rozsáhlejší monografie mapující objekty věznic okresních soudů v Československu, která vzniká v rámci dlouhodobého projektu Kabinetu dokumentace a historie VS ČR. Z časového hlediska se bude věnovat především posledním létům jejich existence v první polovině 50. let 20. století, ale přinese i řadu přesahů do starších období. S nadsázkou lze říci, že výstup bude možné považovat za jakéhosi specifického „turistického průvodce“, který přinese alespoň základní informace téměř ke každému objektu sloužícímu v minulosti k tomuto účelu.

Okresní soudní věznice, zřízené společně s okresními soudy po reformě justiční správy v polovině 19. století, tvořily základní síť objektů sloužících k výkonu trestu a vazby jak v době Rakouska-Uherska, tak i po vzniku Československa. Samozřejmě jen těch nejkratších, v rozmezí jednoho dne až jednoho měsíce. Ve specifických případech pak i v řádech hodin, což souviselo s trestním právem správním, kdy namísto pokuty za přestupek mohl být udělen několikahodinový pobyt za mřížemi.

Nejprve však několik slov ke zrodu a historii okresních soudů, které spravovaly územně příslušné okresní věznice. Na základě císařských nařízení reformujících soudní správu, které byly vydány v červnu 1849, jich vzniklo 210

¹ Zdeňka HLEDÍKOVÁ – Jan JANÁK – Jan DOBEŠ, *Dějiny správy Dějiny správy v českých zemích od počátků státu po současnost*, Praha 2005, II. vydání Praha 2007.

v Čechách a dalších 100 na Moravě a ve Slezsku.² Jak plyne z prvního odstavce, řešily jen civilní spory v hodnotě méně než 500 zlatých a taxativně stanovené rozepře bez ohledu na výši částky, kterých se dotýkaly (nájmy, pachty, rušení držby movitých věcí, spory mezi hostinskými, dopravci, spory lékařů, učitelů, vychovatelů, rozluky a rozvody manželství, záležitosti týkající se dluhů a exekucí, poručenství, opatrovnictví, pozůstalostní řízení, prohlášení za mrtvého). Současně vedly pozemkové knihy. V trestních záležitostech však jen poskytovaly součinnost okresním soudům sborovým (kromě přestupkové agendy). Těm náležela výhradně trestní agenda a ve svém obvodu zahrnovaly několik okresních soudů nižší instance.³

V polovině 50. let 19. století ale došlo k omezení jejich pravomocí sloučením soudů se správními úřady do smíšených okresních úřadů v důsledku změn souvisejících s nástupem takzvaného Bachova absolutismu. Znovuosamostatnění přišlo až vydáním zákona č. 59/1868 ř.z., o organizaci okresních soudů.⁴ Na základě uvedené normy byly obsazeny zpravidla jedním okresním soudcem (samosoudcem) ve funkci přednosta soudu, jmenovaným ministrem spravedlnosti.⁵ Tomu podléhal podřízený personál sestávající z adjunktů, auskultantů, úředníků pozemkových knih a soudní sluhové, kteří měli i funkci vězeňských dozorců. O nižších zaměstnancích již nerozhodovalo ministerstvo spravedlnosti ale Zemské soudy.⁶ Do jurisdikce okresních soudů tehdy nadále spadaly jen nejméně závažné civilní a trestní spory s nejnižšími trestními sazbami.

Kromě okresních soudů existovaly po roce 1855 také městské delegované soudy příslušné pro obvod města a předměstský okruh. Zabývaly se stejnou agendou jako běžně okresní soudy. Nejednalo se však o samostatné orgány justiční správy, jelikož byly zřízeny jako součást krajských soudů, které je také zajišťovaly po stránce personální, materiální i vězeňské.⁷ Proto také z hlediska problematiky okresních soudních věznic stojí stranou zájmu.

Ještě před koncem 19. století vznikla nová jurisdikční norma.⁸ Ta přinesla změnu ve jmenování okresních soudců, namísto ministra spravedlnosti připadla tato povinnost prezidentům zemských soudů.⁹ Dále specifikovala i nižší personál.

² Císařské nařízení č. 290/1849 ř. z., kterým se schvaluje organizace soudů v korunní zemi Čechy; císařské nařízení č. 291/1849 ř. z., kterým se schvaluje organizace soudů v korunních zemích Morava a Slezsko.

³ Ilona SCHELLEOVÁ – Karel SCHELLE, *Soudnictví (historie, současnost a perspektivy)*, Praha 2004, s. 66.

⁴ Císařské nařízení č. 59/1868 ř. z., o organizaci okresních soudů, § 1: *Die Justizgeschäfte [...] derzeit von den gemischten Bezirkämtern versehen werden, sind in hinkunft durch selbständige Bezirksgerichte zu besorgen. Es wird daher in diesen Königreichen und Ländern an jedem Orte, wo derzeit ein Gemischte Bezirksamt besteht, ein Bezirksgericht bestellt, welches die Gerichtsbarkeit für dem Umfang des bisherigen Bezirksamtssprengels nach den bestehenden Gesetzen auszuüben hat.*

⁵ Tamtéž, § 3.

⁶ Tamtéž, § 5.

⁷ I. SCHELLEOVÁ – K. SCHELLE, citované dílo, s. 73.

⁸ Zák. č. 111/1895 ř. z., o vykonávání soudní moci a o příslušnosti řádných soudů v občanských věcech právních.

⁹ Citovaný zákon, § 5.

Konkrétně se jednalo o zapisovatele, kteří měli na starosti sepisování protokolů, pročež museli být pod úřední přísahou.¹⁰ Samozřejmě i výkonné orgány určené k provádění exekučních úkonů a kancelář, zajišťující správný oběh písemností.¹¹ Popsaný systém nedoznal žádných zásadních změn v meziválečném Československu, ani po osvobození, kdy ho dekret prezidenta republiky v podstatě potvrdil.¹²

Z předchozího exkurzu do dějin soudní správy je zřejmé, že počet okresních věznic byl opravdu vysoký. Ovšem pojem okres z hlediska politické správy je poněkud matoucí. Justice používala dělení na soudní okresy nekorespondující s tehdejší územněsprávním členěním. Navíc podléhaly krajským soudům, jejichž obvody v některých případech nerespektovaly ani zemské hranice mezi Čechami a Moravou. Jeden politický okres tak mohl zahrnovat až šest okresů soudních. K jejich stanovení byly v polovině 19. století zřízeny zvláštní soudní komise (Gerichtsführungskommissionen). Ty měly za úkol dohlédnout, aby hranice nových justičních obvodů respektovaly dřívější patrimoniální správu a nedocházelo k dělení obcí. Důležitou roli sehrály i geografické podmínky určující možnosti dopravy k okresnímu soudu společně s jazykovými oblastmi.¹³

Celkový počet okresních a městských delegovaných soudů od reorganizace zahájené v roce 1868 až do roku 1913 narůstal, takže v době vzniku samostatné republiky jich bylo 232 v Čechách, 82 na Moravě a 25 ve Slezsku.¹⁴ V meziválečném Československu, které dosavadní organizaci soudnictví převzalo, tak existovalo 379 okresních soudních věznic (viz tabulkové přílohy).¹⁵

Situace na Slovensku, kde až do vzniku Československa platily uherské zákony, se příliš nelišila. Nejvýraznější rozdíly panovaly v terminologii. Z územně správního hlediska nebyly okresům nadřazené kraje, ale župy. Stejně tak v ohledu justice, krajské soudy se původně nazývaly soudy sedriálnimi. Od roku 1871 bylo sice oficiální pojmenování změněno na sborové soudy první instance s celožupní působností, ale až do roku 1928 zůstal termín sedrie stále živý. Ve 20. letech 20. století existovaly dvě soudní tabule (odvolací soudy II. instance), 10 sedriálních soudů a 75 okresních soudů.¹⁶ Do toho výčtu spadala i Podkarpatská Rus, jejíž krajské soudy Berehovo, Chust a Užhorod spadaly pod vrchní soud v Košicích. V říjnu 1938 ale došlo na základě opatření Stálého výboru Národního shromáždění

¹⁰ Tamtéž, § 15.

¹¹ Tamtéž, § 17, 18.

¹² Dekret prezidenta republiky č. 90/1945 Sb. o úpravě některých organizačních a služebních otázek v oboru soudnictví.

¹³ I. SCHELLEOVÁ – K. SCHELLE, citované dílo, s. 61.

¹⁴ Tamtéž, s. 91.

¹⁵ Aleš KÝR, *Památník Pankrác*, příloha časopisu *České vězeňství* 4/1999, Praha 1999, s. 29.

¹⁶ Jozef CHREŇO, *Okresné väznice*, in: *Zborník príspevkov k dejinám väzenstva na Slovensku II.*, Bratislava 2003, s. 184.

k jejich vynětí z tohoto obvodu a následně ke zřízení nového vrchního soud v Užhorodě.¹⁷

Odstoupení Sudet na podzim 1938 přineslo první velké změny z hlediska organizace justice a promítlo se i do osudů některých soudních věznic, které se nacházely v pohraničí. Systém existující bez zásadnějších proměn od zmíněných reforem v 19. století doslova ze dne na den přestal fungovat a namísto československé, nastoupila německá soudní správa. Dosavadní okresní soudy byly prozatímním nařízením říšského ministerstva spravedlnosti o výkonu soudnictví v sudetoněmeckých oblastech z 8. října 1938 přejmenovány na Úřední soudy (Amtsgericht): „*Das Kreisgericht Führt die Bezeichnung Landgericht, das Bezirksgericht die Bezeichnung Amtsgericht*“.¹⁸ Současně docházelo ke změnám územní působnosti v souvislosti s vytyčením nových hranic a samozřejmě k přesunu nových úředních soudů v Sudetech do pravomocí nadřízených říšských soudů.

Popsané skutečnosti přinesly místním věznicím velmi komplikovanou situaci. Část jich sice pokračovala v dosavadní činnosti, ale některé přestaly sloužit svému účelu. Zpravidla z ekonomických důvodů, jelikož se jejich provozování jevílo jako nerentabilní.

Stejně tak ve zbytku Československa bylo nutné vyřešit územněsprávní změny vycházející ze vzniku nových hranic. Stálý výbor Národního shromáždění proto reagoval už 11. října 1938, kdy vešlo v platnost opatření upravující organizaci soudů.¹⁹ Nařízení představovalo prozatímní řešení, podle nějž měli presidenti vrchních soudů určit, které okresní soudy převezmou obce z hranicí rozdělených soudních okresů. Stejně tak měla být řešena otázka zařazení soudních okresů do působnosti krajských soudů.²⁰

Ačkoliv se jednalo pouze o dočasné řešení, na něž měla navázat nová organizace soudů v Československu, nebyl k vydání nového nařízení už čas. Po vzniku Protektorátu působily na jeho území nadále české soudy, jejichž organizace zůstávala bez větších změn. Současně však začala působit německá justice, pod níž spadaly všichni Němci, kteří se stali říšskými občany a samozřejmě se zabývala i proviněním Čechů proti okupační správě, potažmo proti Říši.²¹ To je však problematika, kterou se tato studie zabývat nebude.

Prvním krokem k definitivnímu vyřešení organizace justiční správy v Protektorátu bylo vládní nařízení vydané 4. července 1940, které se však zabývalo jen zřízením krajského soudu v Třebíči náhradou za dosavadní krajský soud

¹⁷ Opatření Stálého výboru Národního shromáždění č. 225/1938 Sb., jímž se zřizuje pro území Podkarpatské Rusi vrchní soud a vrchní státní zastupitelství se sídlem v Užhorodě, §2, odst. 1.

¹⁸ Deutsche Reechsgesetzblatt, 1938, s. 1346, Verordnung zur vorläufigen Ausübung der Rechtspflege in den sudetendeutsche Gebieten, §4.

¹⁹ Opatření Stálého výboru Národního shromáždění č. 226/1938 Sb., kterým se upravují některé poměry organizace soudů a některé lhůty.

²⁰ Opatření č. 226/1938 Sb., § 1, 2.

²¹ I. SCHELLEOVÁ – K. SCHELLE, citované dílo, s. 157.

v Jihlavě.²² Tamnější německá justice si totiž nárokovala velkou většinu prostor českého soudu, což představovalo silný impulz k provedení změny. Lze předpokládat, že šlo o proces, kdy norma zpětně posvětila předem připravený plán. Soudní kraj poté zahrnoval soudní okresy Moravské Budějovice, Dačice, Hrotovice, Jemnice, Jihlava, Velké Meziříčí, Telč, Třebíč a Třešť. Nově přibyla ještě Náměšř nad Oslavou. Naopak ubyly okresní soudy Velká Bíteš, Bystřice nad Pernštejnem, Nové Město na Moravě a v Město Žďár (Žďár nad Sázavou), předané do pravomocí brněnského krajského soudu.²³

Z hlediska vězeňství však byla situace v Třebíči složitější. Dosavadní okresní věznice se proměnila ve věznici krajského soudu, leč prostorově nedostačovala. Bylo proto nutné nadále využívat jihlavskou věznici, která od té doby až do roku 1945 označení „Věznice krajského soudu v Třebíči – odbočka Jihlava“.²⁴ Na tuto situaci pamatovalo i citované vládní nařízení: *„Pro tyto zaměstnance, pokud budou dočasně přikázáni k výkonu vězeňské služby v Jihlavě, platí po dobu tohoto přikázání z hlediska předpisů o služebních příjmech Jihlava za jejich úřední působitě.“*²⁵

Komplexně se reorganizaci justiční správy v Protektorátu věnovalo až vládní nařízení č. 50/1941 Sb. ze 17. dubna 1941.²⁶ Nové uspořádání soudů reflektovalo předchozí nařízení vlády č. 388/1940 Sb. o některých obvodech zemských úřadů v Praze a Brně, jež obsahovalo anomálii v ohledu historického zemského zřízení. Některé, do té doby české soudní okresy, vyňalo z pravomoci Prahy a předalo je zemskému úřadu v Brně.²⁷ Soudní okresy Jindřichův Hradec, Přebyslav, Štoky a některé obce ze soudních okresů Police a Polná následně spadaly pod krajský soud v Třebíči.

Byly zrušeny i krajské soudy v Klatovech (nadále spadal do agendy krajského soudu Plzeň) a Jičíně (obvod přebíral krajský soud Mladá Boleslav).²⁸ V těchto městech nadále existovaly jen okresní soudy. Další změnou sídla byl přesun krajského soudu České Budějovice do Vodňan,²⁹ což podpořila také reálná situace v jihočeské metropoli. Německá justice již před tím vyvinula velkou snahu o zabránění všech budov dosavadního krajského soudu. Neuskutečnilo se pouze plánované přeložení sídla krajského soudu Kutná Hora do Kolína, což citované vládní nařízení také předpokládalo.

Přehled soudních okresů, kde došlo k územněsprávním změnám přináší tabulka zpracovaná podle přílohy citovaného nařízení vlády. V tomto dokumentu je částečně využito původní členění krajských soudů, takže obsahuje informaci

²² Vládní nařízení č. 249/1940 Sb., o organizačních změnách některých krajských soudů v obvodu vrchního soudu v Brně, § 1, odst. 1.

²³ Vládní nařízení č. 249/1940 Sb., § 1, odst. 2 a 3.

²⁴ SOkA Jihlava, f. Okresní soud Jihlava, presidiální spisy, sign. Pres 16/1941, inv. č. 469, kart. 21.

²⁵ Tamtéž, §2, odst. 1.

²⁶ Vládní nařízení č. 150/1941 Sb., o změnách a územní organizaci soudů Protektorátu Čechy a Morava.

²⁷ Vládní nařízení č. 388/1940 Sb., o některých obvodech zemských úřadů v Praze a Brně, §1.

²⁸ Vládní nařízení č. 150/1941 Sb., § 3, odst. 1.

²⁹ Tamtéž, §3, odst. 2.

o samostatném jičínském krajském soudu a zmiňuje soud kutnohorský, nikoliv předpokládaný kolínský. Zároveň se objevuje nově zřízený krajský soud Třebíč, je zmíněn přesun českobudějovického krajského soudu do Vodňan a klatovský soud uvádí tabulka jen jako okresní, spadající do pravomocí krajského soudu Plzeň.

K reorganizaci soudní správy došlo v letech druhé světové války i na Slovensku. Ta proběhla na základě zákona vydaného v březnu 1941.³⁰ Základem tohoto nařízení bylo sjednocení sídel okresních úřadů a okresních soudů: „*Zriad'ovať alebo zrušovať okresné úrady, alebo meniť ich obvody a sídla možno len zákonom a to tak, aby obvody okresných súdov a ich sídla boli s nimi totožné.*“³¹ Tehdejší Slovenský štát předběhl vývoj v Československu, kde ke stejnému kroku došlo až roku 1949, jak bude pojednáno níže. V dalších paragrafech jsou pak podrobně rozepsány územní změny z hlediska obvodů okresních soudů (viz. tabulkové přílohy). Jediná změna dotýkající se přesunu celého soudního okresu se týkala Myjavy, kterou převzal krajský soud Trenčín, namísto dosavadní Bratislavy.³²

Po osvobození Československa došlo k návratu organizace soudnictví do stavu v jakém byla před rokem 1938, a to dekretem prezidenta republiky č. 79/1945 Sb. o zatímní úpravě v České a Moravskoslezské zemi z 19. září 1945.³³ Některé okresní soudy v pohraničí už však nebyly obnoveny a jejich obvody převzaly soudy sousední. Jak však plyne z názvu dekretu, jednalo se o provizorní poválečné řešení, které počítalo s navazující zákonnou úpravou. V části věnované okresním soudům se proto objevuje formulace: „*Až do další úpravy územní organizace soudnictví...*“³⁴ Také v případě přesunu do působnosti k jinému krajskému soudu bylo uvedeno: „*...příčleňuje se na tu dobu...*“³⁵ z čehož je rovněž patrná dočasnost nařízení. Leč k definitivnímu dořešení obvodů okresních soudů došlo až v rámci reorganizace justice po roce 1948.

Jako příklad výše popsaných kroků učiněných podle dekretu č. 79/1945 Sb. je možné uvést jižní Čechy, kde se tato situace dotkla sedmi věznic, konkrétně se jednalo o Chvalšiny, Horní Planou, Novou Bystřici, Nové Hrady, Slavonice, Volary a Vyšší Brod. Přesto zůstaly v evidenci justičních orgánů až do 50. let, kdy se také objevila úvaha o znovuotevření věznic v Slavonicích. Přehled okresních soudů neobnověných roku 1945 je tak současně seznamem okresních věznic v Čechách, na Moravě a ve Slezsku, které tehdy zanikly (viz tabulkové přílohy).

Stejně tak na Slovensku byla v roce 1945 zahájena poválečná reorganizace, ovšem ne na základě citovaného dekretu prezidenta republiky. Ustavení, respektive obnovení, nových obvodů hlavních, krajských a okresních soudů, se řídilo nařízením Předsednictva Slovenské národní rady z 26. února 1945. Na rozdíl od Čech a Moravy

³⁰ Zákon č. 50/1941 Sl. z. o sjednotení obvodov okresných úradov, okresných súdov, iných úradov a ich sídel.

³¹ Tamtéž, §1.

³² Tamtéž, § 29.

³³ I. SCHELLEOVÁ – K. SCHELLE, citované dílo, s. 165.

³⁴ Dekret prezidenta republiky č. 79/1945 Sb. o zatímní úpravě v České a Moravskoslezské, §1, odst. 3.

³⁵ Tamtéž, §1, odst. 4.

však nedošlo k tak velkému zásahu do struktury okresních soudů ve srovnání se stavem z roku 1938. Zrušeny byly jen tři – Divina, Dobšina a Hnúšťa. Současně zanikl ještě Hlavní soud Prešov a Krajský soud Michalovce.³⁶ Organizaci slovenského soudnictví opět ukazuje přehledná tabulka zařazená do příloh.³⁷

Druhým významným zásahem do počtu věznic v celém Československu byly události po únoru 1948. Justice jako celku se přímo dotýkal zákon č. 319/1948 Sb., o zlidovění soudnictví. Na další existenci soudních věznic měla ale přímý dopad navazující norma č. 320/1948 Sb., o územní organizaci krajských a okresních soudů. Na jeho základě vydal ministr spravedlnosti 29. ledna 1949 nařízení č. 11/1949 Sb., které stanovilo sídla krajských soudů a okresních soudů i s jejich novými obvody. Poté došlo k 1. únoru 1949 ke sjednocení obvodů jejich působnosti s krajskými okresními národními výbory, což vedlo ke změnám ve struktuře dosavadní soudní organizace.³⁸ Tento krok považovala nová vládnoucí garnitura za zásadní pro podporu snah o odstranění „buržoazních přežitků“ v soudnictví.³⁹ Současně znamenal konec existence celé řady okresních soudů zřízených po polovině 19. století, s čímž šlo ruku v ruce také uzavření většiny podřízených věznic. Reorganizace se však na úrovni okresních soudů téměř vůbec nedotkla Slovenska. Výjimku představovalo pouze Spišské Podhradie spadající do pravomocí do té doby existujícího krajského soudu v Levoči. Ten byl stejným nařízením zrušen také, a coby soudní okres jej podřídili košickému krajskému soudu.

Sjednocení obvodů okresních soudů s národními výbory však neplatilo bezvýhradně a existovalo několik výjimek. Jednak se mohlo lišit sídlo lidosprávy a soudu pro konkrétní okres, za druhé pak došlo ke sjednocení více národních výborů pod jeden okresní soud. Následující přehled se netýká míst, kde se nacházela i sídla krajských soudů (Prahy, Plzně, Brna, Ostravy, Olomouce, Bratislavy, Prešova), protože pro výkon trestu pro odsouzené u nižší instance využívali krajských soudních věznic:⁴⁰

1) Odlišné sídlo národního výboru a okresního soudu:

- okresní soud v Železném Brodě pro obvod okresního národního výboru v Semilech,
- okresní soud v Náměšti nad Oslavou pro obvod okresního národního výboru ve Velké Bíteši

³⁶ Sbírnka nařízení Slovenské národní rady č. 3/1945, nařízení Předsednictva Slovenské národní rady č. 3/1945 Sb. o organizaci soudů a orgánu veřejné obžaloby na vráceném území Slovenska, s. 2-3.

³⁷ Tamtéž, příloha k nařízení č. 3/1945 Sb.

³⁸ Zák. č. 320/1948 Sb., § 2, odst. 1 přímo uváděl: „*Sídla a obvody okresních soudů, po případě okresních soudů s pravomocí výhradně ve věcech civilního soudnictví obecného nebo trestních, jsou shodné se sídly a obvody okresních národních výborů, po případě obvody místních národních výborů, které vykonávají působnost okresních národních výborů*“.

³⁹ HLEDÍKOVÁ, Zdeňka – JANÁK, Jan – DOBEŠ, Jan: *Dějiny správy v Českých zemích*, Praha 2007, s. 459.

⁴⁰ Nařízení ministra spravedlnosti č. 11/1949 Sb., kterým se stanoví sídla krajských soudů a sídla a obvody okresních soudů

- okresní soud ve Strážnici pro obvod okresního národního výboru ve Veselí nad Moravou.

2) Okresní soud pro více národních výborů:

- okresní soud civilní v Praze pro obvod ústředního národního výboru v Praze a pro obvody okresních národních výborů Praha-sever, Praha-východ a Praha-západ,
- okresní soud trestní v Praze pro obvod ústředního národního výboru v Praze a pro obvody okresních národních výborů Praha-sever, Praha-východ a Praha-západ,
- okresní soud ve Zbraslavi pro obvod okresního národního výboru Praha-jih a Dobříš,⁴¹
- okresní soud v Plzni pro obvod ústředního národního výboru v Plzni a pro obvod okresního národního výboru Plzeň,
- okresní soud v Liberci pro obvod ústředního národního výboru v Liberci a pro obvod okresního národního výboru Liberec,
- okresní soud civilní v Brně pro obvod ústředního národního výboru v Brně a pro obvod okresního národního výboru Brno,
- okresní soud trestní v Brně pro obvod ústředního národního výboru v Brně a pro obvod okresního národního výboru Brno,
- okresní soud v Olomouci pro obvod ústředního národního výboru v Olomouci a pro obvod okresního národního výboru Olomouc,
- okresní soud civilní v Ostravě pro obvod ústředního národního výboru v Ostravě a pro obvod okresního národního výboru Ostrava,
- okresní soud trestní v Ostravě pro obvod ústředního národního výboru v Ostravě a pro obvod okresního národního výboru Ostrava,
- okresní soud v Opavě pro obvod ústředního národního výboru v Opavě a pro obvod okresního národního výboru Opava,
- okresní soud v Bratislavě pro obvod národního výboru města Bratislavy a pro obvod okresního národního výboru Bratislava-okolí,
- okresní soud v Dunajské Středě pro obvody okresních národních výboru Dunajská Streda a Čalovo,
- okresní soud v Galantě pro obvody okresních národních výboru Galanta a Senec,⁴²
- okresní soud v Trnavě pro obvody okresních národních výborů Trnava a Sereď,
- okresní soud v Nových Zámcích pro obvody okresních národních výborů Nové Zámky a Šurany,

⁴¹ V případě ONV Praha-jih a Dobříš uvádí zákon č. 320/1948 Sb. v §2 okresní soud Zbraslav pro oba národní výbory, nařízení ministra spravedlnosti č. 11/1949 Sb. z 29. ledna nařídilo pro oba národní výbory samostatný okresní soud, což ještě samostatně potvrdil o nařízení ministra spravedlnosti č. 50/1949 Sb. z 1. března 1949.

⁴² Nařízení ministra spravedlnosti č. 104/1953 Sb. ustanovilo pro oba ONV samostatný lidový soud.

- okresní soud v Košicích pro obvod národního výboru města Košic a pro obvod okresního národního výboru Košice-okolí,
- okresní soud v Popradě pro obvod okresního národního výboru Poprad a pro obvod národního výboru obce Vysoké Tatry,
- okresní soud v Sečovcích pro obvody okresních národních výborů Sečovce a Trebišov,⁴³
- okresní soud v Humenném pro obvody okresních národních výborů Humenné a Snina.

Terminologickou změnu v ohledu typologizace soudních věznic přineslo přijetí nového trestního zákona (č. 86/1950 Sb.) a trestního řádu (č. 87/1950 Sb.). Dosavadní rozdělení na okresní a krajské věznice se už v příslušných paragrafech neobjevuje, takže od té doby zákon rozlišoval jen mezi trestními ústavy a soudními věznicemi bez další specifikace.⁴⁴ To však začalo přinášet problémy kvůli potřebě rozlišování jejich velikosti. Velitelství SVS proto v červenci vydalo nařízení přinášející novou diferenciaci ústavů pro vnitřní potřebu vězeňství. Vznikly tak soudní věznice typu A, B a C:

1) Soudní věznice typu A

Bánská Bystrica, Bratislava, Brno, České Budějovice, Hradec Králové, Cheb, Chrudim, Jihlava, Košice, Liberec, Litoměřice, Olomouc, Ostrava, Plzeň, Praha Pankrác, Prešov, Nitra, Uherské Hradiště, Žilina,

2) Soudní věznice typu B

Česká Lípa, Jičín, Klatovy, Komárno, Kutná Hora, Mladá Boleslav, Levoča, Most, Nový Jičín, Opava, Písek, Praha Karlovo nám., Rimavská Sobota, Ružomberok, Tábor, Znojmo,

3) Soudní věznice typu C

Všechny ostatní věznice okresních soudů.⁴⁵

Z předchozího přehledu je zřejmé, že všechny bývalé krajské soudní věznice byly zařazeny podle velikosti do kategorie A a B, kdežto o poznání menší věznice okresních soudů tvořily nejrozáhlejší kategorii C.

Příští reorganizace soudnictví v roce 1952 navíc dosavadní okresní soudy v terminologické rovině zrušila. Tuto změnu přinesl zákon č. 64/1952 Sb., o soudech a prokuratuře. Ve struktuře obecných soudů se totiž tehdy jako nejnižší stupeň objevil soud lidový nahrazující dosavadní nejnižší instanci.⁴⁶ Tuto skutečnost přímo dokládá i navazující zákon č. 66/1952 Sb., o organizaci soudů, jenž přímo říká: „*Sídla*

⁴³ Nařízení ministra spravedlnosti č. 13/1950 Sb. ustanovilo pro oba ONV samostatný okresní soud.

⁴⁴ Zák. č. 56/1950 Sb., Trestní zákon, § 32, § 64; zák. č. 57/1950 Sb. o trestním řízení soudním, § 296.

⁴⁵ SOKA Plzeň-jih v Blovicích, f. Okresní prokuratura Přeštice, inv. č. 12, sign. Spr., kart. 1, nařízení velitelství SVS k novému označování soudních věznic z 9. 7. 1951.

⁴⁶ Zák. č. 64/1952 Sb., o soudech a prokuratuře, § 1, odst. 2: *Obecnými soudy jsou nejvyšší soud, krajské soudy a lidové soudy.*

*a obvody lidových soudů se shodují se sídly a obvody okresních národních výborů.*⁴⁷ Na změny z roku 1949 navázalo ještě nařízení ministra spravedlnosti č. 22/1954 Sb. z 11. května 1954, nově upravující sídla lidových soudů. To zrušilo dosavadní nařízení ministra spravedlnosti č. 11/1949 Sb. Mimo jiné navýšilo počet lidových soudů jejichž sídla se neshodovala se sídly okresních národních výborů. K Náměšti nad Oslavou, Strážnici a Železnému přibyl lidový soud ve Zbraslavi pro okresní národní výbor Praha-jih a Dobříš a lidový soud Nové Město nad Metují pro okresní národní výbor Dobruška.⁴⁸ Kromě toho uvedené ministerské rozhodnutí zřídilo lidové soudy pro obvody městských národních výborů a okresních národních výborů tamtéž s tím,⁴⁹ že v několika případech na Slovensku určilo jeden soud pro dva národní výbory:

- lidový soud Dunajská Streda pro MěNV Dunajská Streda a Čalovo,
- lidový soud Trnava pro MěNV Trnava a Sered',
- lidový soud Nové Zámky pro MěNV Nové Zámky a Šurany,
- lidový soud Poprad pro MěNV Poprad a Vysoké Tatry,
- lidový soud Humenné pro MěNV Humenné a Snina.⁵⁰

Při srovnání s předchozí normou je však zřejmé, že kromě aktualizace terminologie spočívající ve využití názvu lidový soud a přidáním městských národních výborů k dosavadním okresním národním výborům v podstatě nedošlo k žádným větším změnám s výjimkou lidového soudu Nové Město nad Metují.

Návrat okresních soudů do terminologie justiční správy přinesla až další reorganizace roku 1961.⁵¹ Lidové soudy však úplně nezmizely a zůstaly zachovány v podobě místních lidových soudů, nově zřízených jako nejnižší stupeň soudní správy. Tyto „lidové tribunály“ v pravém slova smyslu zřizovaly národní výbory s tím, že jejich působnost byla omezena na konkrétní obce či závody. Je nutno dodat, že řešili přestupkovou agendu a byly obsazovány volenými neprofesionálními soudci.⁵²

Exkurz do dějin justiční správy ukázal, jak jsou takové studie důležité pro komplexní pochopení zpracovávaných témat. Ačkoliv se text zabývá především změnami primárně zasahujícími okresní či krajské soudy, je zřejmé, že všechny popsané

⁴⁷ Zák. č. 66/1952 Sb., o organizaci soudů, § 13, odst. 1.

⁴⁸ Nařízení ministra spravedlnosti č. 22/1954 Sb, kterým se stanoví sídla a obvody lidových soudů a sídla o obvody krajských soudů tímto krokem akceptovalo rozhodnutí strašihého nařízení ministra spravedlnosti č. 23/1951 Sb. z 22. 3. 1951.

⁴⁹ Byly to lidové soudy Praha, České Budějovice, Plzeň, Karlovy Vary, Ústí nad Labem, Liberec, Hradec Králové, Pardubice, Jihlava, Brno, Olomouc, Gottwaldov, Ostrava, Bratislava, Nitra, Banská Bystrica, Žilina, Košice, Prešov. Nařízení ministra spravedlnosti č. 22/1954 Sb, § 1, odst. 2.

⁵⁰ Nařízení ministra spravedlnosti č. 22/1954 Sb, § 1, odst. 2.

⁵¹ Zák. č. 62/1961 Sb., o organizaci soudů, §1, odst. 1: *Soudnictví vykonávají volené a nezávislé lidové soudy: Nejvyšší soud, krajské a okresní soudy, vojenské soudy (vyšší vojenské soudy a vojenské obvodové soudy), jakož místní lidové soudy.*

⁵² Činnost místních lidových soudů upravoval zákon č. 38/1961 Sb.

události dopadaly i na podřízené soudní věznic. Z hlediska územněsprávního vývoje jsou proto nepostradatelným úvodem pro rozsáhlejší monografické zpracování okresních soudních věznic.

Jedná se však pouze o dílčí výstup z v úvodu avizovaného projektu. Ten totiž přináší i řadu dalších úkolů. Nejedná se však jen o původně zamýšlenou snahu téměř encyklopedicky zmapovat všechny objekty bývalých okresních soudních věznic na území Československa. Dosavadní bádání totiž přineslo mnoho nových otázek k realitě každodenního fungování těchto nejmenších vězeňských zařízení. Podrobnější vhléd do pramenů totiž mimo jiné předestírá složitost situace dozorců, kteří byli s ohledem na jejich nízké počty vlastně permanentně ve službě, stejně jako poukazuje na mnohdy až zarážející nedostatky v ohledu bezpečnostních parametrů. Z dnešního hlediska se jednalo v podstatě o nepředstavitelné a nevyhovující podmínky pro výkon trestu po celou dobu existence okresních soudních věznic.

Okresní sborové soudy v letech 1850-1855	
krajský soud	okresní sborové soudy
obvod Vrchního státního zastupitelství Praha	
Praha (zemský soud)	Mělník, Příbram, Rakovník
Most	Kadaň, Žatec
Česká Lípa	Děčín, Litoměřice, Rumburk
České Budějovice	Český Krumlov, Jindřichův Hradec
Cheb	Loket, Tachov
Jičín	Mladá Boleslav, Nový Bydžov, Turnov, Vrchlabí
Hradec Králové	Nové Město n. M., Rychnov n. Kněžnou, Trutnov
Kutná Hora	Kolín, Německý Brod
Liberec	Frýdlant, Chrastava, Jablonec n N., Jablonné, Liberec, Tanvald
Plzeň	Domažlice, Klatovy
Písek	Březnice, Prachatice, Sušice
Tábor	Benešov, Pelhřimov
obvod Vrchního státního zastupitelství Brno	
Brno (zemský soud)	Boskovice, Hustopeče, Moravská Třebová, Kyjov, Vyškov
Jihlava	Dačice, Nové Město na Moravě
Nový Jičín	Hranice, Místek, Valašské Meziříčí
Olomouc	Litovel, Zábřeh, Šternberk, Šumperk
Uherské Hradiště	Kroměříž, Holešov, Uherský Brod
Znojmo	Mikulov, Moravský Krumlov
Opava (zemský soud)	Frývaldov (Jeseník), Krnov
Těšín	Bílsko

Okresní soudy a MDS vzniklé v letech 1869-1913	
vznik	místo
1869	Rokytnice, Vrbno pod Pradědem
1873	Jindřichov
1874	Hartmanice, Volary
1876	Skalice, Úpice, Karlín, Vysoké nad Jizerou
1877	Unhošť, Štoky,
1878	Královské Vinohrady
1883	MDS Nové Město Pražské a Vyšehrad
1887	Mariánské Lázně
1890	Žižkov
1891	Velká Bíteš
1892	MDS Brno, Police
1896	MDS Dolní Nové Město pražské
1901	Dobřany, Vejprty, Pohořelice
1904	Nusle, Vršovice
1905	MDS Holešovice-Bubny, Horní Litvínov, Bojkovice
1911	Třešť, Slavonice
1912	Kralupy nad Vltavou
1913	Nové Město pod Smrkem, Zlín

Organizace soudnictví v letech I. republiky	
Vrchní zemský soud Brno	
zemský/krajský soud	okresní soudy (mimo MDS)
Brno	Boskovice, Blansko, Břeclav, Bučovice, Hustopeče, Ivančice, Jevíčko, Klobouky, Kunštát, Moravská Třebova, Slavkov u Brna, Svitavy, Tišnov, Vyškov, Ždánice, Židlochovice
Jihlava	Bystřice pod Pernštejnem, Dačice, Nové Město na Moravě, Telč, Třebíč, Velké Meziříčí, Žďár nad Sázavou
Moravská Ostrava	Bohumín, Český Těšín, Frýdek, Fryštát, Jablůnkov, Místek, Slezská Ostrava
Nový Jičín	Bystřice pod Hostýnem, Frenštát pod Radhoštěm, Fulnek, Hranice, Lipník nad Bečvou, Město Libavá, Příbor, Rožnov pod Radhoštěm, Valašské Meziříčí, Vsetín
Olomouc	Kojetín, Konice, Litovel, Mohelnice, Plumlov, Prostějov, Přerov, Šilberk (Štítý), Staré Město, Šternberk, Vízmbek (Loučná nad Desnou)
Opava	Bílovec, Bruntál, Cukmantl (Zlaté Hory), Frývaldov (Jeseník), Javorník, Horní Benešov, Osoblaha, Krnov, Klimkovice, Město Albrechtice, Odry, Vidnava, Vítkov
Uherské Hradiště	Hodonín, Holešov, Kroměříž, Kyjov, Napajedla, Strážnice, Uherský Brod, Uherský Ostroh, Valašské Klobouky, Vizovice
Znojmo	Hrotovice, Jaroslavice, Jemnice, Mikulov, Moravské Budějovice, Moravský Náměšť nad Oslavou, Vranov nad Dyjí

Organizace soudnictví v letech I. republiky	
Vrchní zemský soud Praha	
krajský soud	okresní soudy (mimo MDS)
České Budějovice	Český Krumlov, Chvalšiny, Horní Planá, Hluboká n. Vltavou, Jindřichův Hradec, Kaplice, Lišice, Lomnice nad Lužnicí, Nová Bystřice, Nové Hrady, Třeboň, Trhové Sviny, Týn nad Vltavou, Vyšší Brod
Česká Lípa	Cvikov, Česká Kamenice, Hanšpach (Lipová), Nový Bor, Rumburk, Šluknov, Varnsdorf
Hradec Králové	Broumov, Dobruška, Dvůr Králové nad Labem, Jaroměř, Kostelce nad Orlicí, Králíky, Náchod, Nechanice, Nové Město nad Metují, Police nad Metují, Rychnov nad Kněžnou, Žamberk
Cheb	Aš, Bečov nad Teplou, Bezručovice, Blatno (Horní Blatná), Falknov (Sokolov), Jáchymov, Karlovy Vary, Kraslice, Lázně Kynžvart, Loket, Nejdk, Přimda, Planá u Mariánských Lázní, Tachov, Teplá, Vildštejn (Skalná), Bochoř, Žlutice
Chrudim	Holice, Hlinsko, Lanškroun, Litomyšl, Nasavrky, Pardubice, Polička, Přelouč, Skuteč, Ústí nad Orlicí, Vysoké Mýto
Jičín	Hořice, Hostinné, Chlumecko n. Cidlinou, Jilemnice, Lomnice n. Popelkou, Libáň, Horní Maršov, Městec Králové, Nová Paka, Nový Bydžov, Rokytice n. Jizerou, Semily, Trutnov, Vrchlábí, Žacléř
Klatovy	Hartmanice, Kašperské Hory, Kdyně, Nýrsko, Plánice, Sušice
Kutná Hora	Čáslav, Dolní Kralovice, Habry, Havlíčkův Brod, Humpolec, Chotěboř, Kolín, Kouřim, Ledec nad Sázavou, Poděbrady, Polná, Příbyslav, Uhlířské Janovice
Liberec	Frydlant, Chrastava, Jablonec nad Nisou, Jablonné v Podještědí, Tanvald
Litoměřice	Benešov nad Ploučnicí, Děčín, Chabařovice, Libochovice, Lovosice, Roudnice nad Labem, Štětí, Teplice, Ústí nad Labem, Ústěk
Mladá Boleslav	Bělá pod Bezdězem, Benátky nad Jizerou, Český Dub, Dubá, Mimoň, Mnichovo Hradiště, Nymburk, Sobotka, Turnov, Železný Brod
Most	Bílina, Doupov, Duchcov, Hora Sv. Kateřiny, Hora Sv. Šebestiána, Chomutov, Jesenice, Jirkov, Kadaň, Louny, Přisečnice, Podbořany, Postoloprty, Žatec
Písek	Blatná, Březnice, Horažďovice, Mirovice, Netolice, Prachatice, Strakonice, Volary, Volyně, Vimperk
Plzeň	Blovice, Domažlice, Horšovský Týn, Hostouň, Kralovice, Město Touškov, Manětín, Nepomuk, Přeštice, Rokycany, Ronšperk (Poběžovice), Stod, Stříbro
Praha	Beroun, Brandýs nad Labem, Český Brod, Dobříš, Hořovice, Jílové u Prahy, Kostelec nad Černými lesy, Křivoklát, Mělník, Nové Strašecí, Příbram, Rakovník, Říčany, Slaný, Unhošť, Velvary, Zbiroh
Tábor	Bechyně, Benešov, Kamenice nad Lipou, Milevsko, Mladá Vožice, Neveklov, Pacov, Pelhřimov, Počátky, Sedlčany, Sedlec, Soběslav, Veselí nad Lužnicí, Votice, Vlašim

Organizace soudnictví v letech I. republiky - Slovensko	
Vrchní soud Bratislava	
krajský soud	okresní soudy
Bratislava	Dunajská Streda, Galanta, Malacky, Myjava, Pezinok, Senica, Šamorín, Trnava
Bánská Bystrica	Bánská Štiavnica, Brezno, Filákov, Kremnica, Krupina, Lučenec, Nová Baňa, Modrý Kameň, Zvolen
Nitra	Hlohovec, Nové Zámky, Prievidza, Šala, Topoľčany, Vráble, Zlaté Moravce
Trenčín	Bánovce, Bytča, Čadca, Ilava, Nové Město nad Váhom, Pišťany, Púchov, Povážská Bystrica, Žilina

Organizace soudnictví v letech I. republiky - Slovensko	
Vrchní soud Košice	
krajský soud	okresní soudy
Košice	Humenné, Kráľovský Chlmec, Medzilaborce, Michalovce, Moldava nad Bodvou, Sečovce, Sobrance, Veľké Kapušany, Vranov nad Topľou
Komárno	Levice, Parkán, Stará Ďala, Šahy, Želiezovce
Levoča	Gelnica, Kežmarok Poprad, Spišská Nová Ves, Spišské Podhradie, Spišská Stará Ves, Stará Lubovňa
Prešov	Bardejov, Giraltovce, Sabinov, Veľký Svidník
Rimavská Sobota	Feledince (Jesenské), Revúca, Rožňava, Tornala
Ružomberok	Dolný Kubín, Liptovský Hrádok, Liptovský Svätý Mikuláš, Námestovo, Trstená, Turčianský Svätý Martin

Změny podle zák. č. 50/1941 Sl. z.		
původní okr. soud	přesunuté obce	nový okr. soud
Trnava	Pata, Šoporňa	Nitra
Nová Baňa	Bátovce, Drženice, Hurša, Malé Krškany, Dolný Prandorf, Horný Prandorf, Pukanec	Bánská Štiavnica
Gelnica	Krompachy, Nižné Slovinky, Vyšné Slovinky	Spišská Nová Ves
Hnúšťa	Drábsko, Lom nad Rimavicou, Sihla	Brezno nad Hronom
Brezno nad Hronom	Brusno, Medzibrod, Svätý Ondrej nad Hronom	Bánská Bystrica
Dolný Kubín	Valaská Dubová	Ružomberok
Krupina	Bohunice, Dolný Almáš, Horný Almáš, Dolné Brhlovce, Horné Brhlovce, Jalakšová, Veľké Krškany, Pečenice, Dolné Žemberovce, Horné Žemberovce	Bánská Štiavnica
Malacky	Bílkove Humence	Senica
Martin	Sklené, Horná Štubňa, Dolný Turček, Horný Turček	Kremnica
Zlaté Moravce	Babindol	Nitra
Vyšný Svidník	Oľšavka	Stropkov
Topoľčany	Radobica, Horná Ves	Prievidza
Spišské Podhradí	Spišský Hrušov, Jamník, Vítkovce	Spišská Nová Ves
Spišská Stará Ves	Jurgov, Repisko, Čierna Hora	Kežmarok
Spišská Nová Ves	Vondrišiel, Henclová	Gelnica

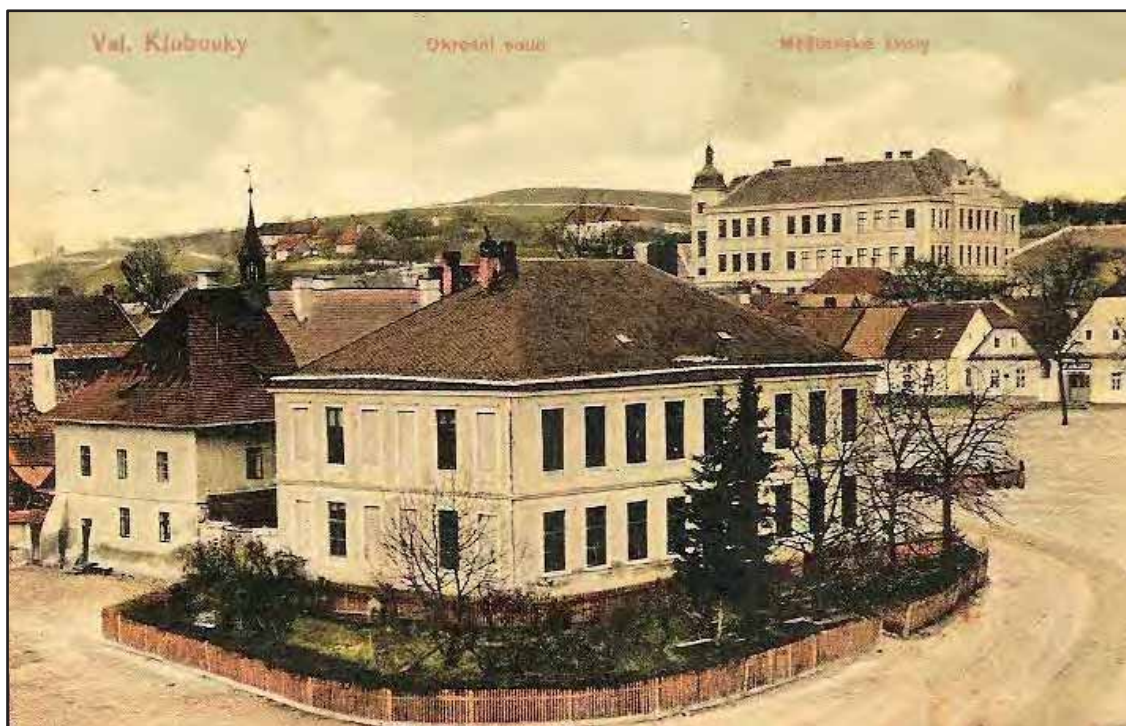
Okresní soudy u nichž došlo ke změně obvodu podle vládního nařízení č. 150/1941 Sb.	
krajský soud	okresní soudy
Brno	Ivančice, Jevíčko, Klobouky, Kunštát, Židlochovice
Hradec Králové	Česká Skalice, Dvůr Králové nad Labem, Jaroměř, Nové Město nad Metují, Opočno, Police nad Metují, Úpice, Žamberk
Chrudim	Litomyšl, Polička, Ústí nad Orlicí
Jičín	Jilemnice, Nová Paka, Vysoké nad Jizerou
Kutná Hora	Německý (Havlíčkův) Brod
Mladá Boleslav	Bělá pod Bezdězem, Mnichovo Hradiště, Turnov, Železný Brod
Moravská Ostrava	Frenštát pod Rahoštěm, Frýdek, Místek, Moravská Ostrava, Valašské Meziříčí
Olomouc	Hranice na Moravě, Konice, Lipník nad Bečvou, Litovel, Olomouc
Písek	Volyně
Plzeň	Domažlice, Kdyně, Klatovy, Plzeň, Manětín, Sušice
Praha	Beroun, Křivoklát, Libochovice, Louny, Rakovník, Roudnice nad Labem
Tábor	Kamenice nad Lipou
Třebíč	Dačice, Hrotovice, Jemnice, Jindřichův Hradec, Moravské Budějovice, Přebyslav, Štoky
Uherské Hradiště	Hodonín
Vodňany	České Budějovice, Netolice, Trhové Sviny, Třeboň, Veselí nad Lužnicí, Vodňany

Okresní soudy neobnovené dekretem č. 79/1945 Sb. (Morava a Slezsko)		
Krajský soud	Okresní soud	obvody neobnovených soudů
Brno	Židlochovice	Pohořelice
Jihlava	Dačice	Slavonice
Nový Jičín	Nový Jičín	Fulnek
Olomouc	Olomouc	Město Libavá
	Rýmařov	Dvorce
	Šternberk	Uničov
	Šumperk	Staré Město, Vizmberk (Loučná n. D.)
	Zábřeh	Šilperk
Opava	Brutnál	Horní Benešov, Vrbno pod Pradědem
	Frývaldov (Jeseník)	Cukmantl, Javorník, Vidnava
	Vítkov	Odry
	Krnov	Jindřichov, Město Albrechtice, Osoblaha
Znojmo	Znojmo	Jaroslavice, Vranov nad Dyjí

Okresní soudy neobnovené dekretem č. 79/1945 Sb. (Čechy)		
Krajský soud	Okresní soud	obvody neobnovených soudů
Česká Lípa	Česká Lípa	Mimoň, Dubá
	Šluknov	Lipová (Hašpach)
	Varnsdorf	Česká Kamenice
České Budějovice	Český Krumlov	Horní Planá, Chvalšiny
	Jindřichův Hradec	Nová Bystřice
	Kaplice	Vyšší Brod
	Trhové Sviny	Nové Hrady
Hradec Králové	Police nad Metují	Teplice nad Metují
	Žamberk	Králíky, Rokytnice v Orlických horách
Cheb	Cheb	Vildštejn (Skalná)
	Bečov nad Teplou	Město Teplá
	Mariánské Lázně	Lázně Kynžvart
	Nejdek	Horní Blatná
	Planá	Bezdrůžice
	Tachov	Přimda
	Žlutice	Bochov
Jičín	Jilemnice	Rokytnice nad Jizerou
	Trutnov	Horní Maršov, Žacléř
Klatovy	Klatovy	Nýrsko
	Sušice	Hartmanice, Kašperské Hory
Liberec	Liberec	Chrastava, Jablonné
	Frydlant	Nové Město pod Smrkem
Litoměřice	Litoměřice	Štětí, Ústěk
	Děčín	Benešov nad Ploučnicí
Mladá Boleslav	Turnov	Český Dub
Most	Horní Litvínov	Hora sv. Kateřiny
	Chomutov	Hora sv. Šebestiána, Jirkov
	Kadaň	Doupov
	Podbořany	Jesenice
	Vejprty	Přísečnice
	Žatec	Postoloprty
Písek	Prachatice	Volary
Plzeň	Plzeň	Město Touškov
	Horšovský Týn	Hostouň, Pobežovice

Okresní soudy na Slovensku podle nař. SNR č. 3/1945 Sb.		
hlavní soud	krajský soud	okresní soudy
Bratislava	Bratislava	Bratislava, Dunajská Streda, Galanta, Malacky, Myjava, Pezinok, Senica, Skalica, Šamorín, Trnava
	Banská Bystrica	Bánská Bystrica, Bánská Štiavnica, Brezno nad Hronom, Kremnica, Krupina, Lučenec, Modrý Kameň, Nová Baňa, Zvolen
	Komárno	Levice, Parkaň, Stará Daľa, Šahy, Želiezovce
	Nitra	Hlohovec, Nitra, Nové Zámky, Prievidpodhradiza, Šala nad Váhom, Topolčany, Vrable, Zlaté Moravce
	Trenčín	Bánovce nad Bebravou, Čadca, Ilava, Nové Mesto nad Váhom, Piešťany, Trnava, Veľká Bytča, Žilina
Košice	Košice	Humenné, Košice, Kráľovský Chlumec, Medzilaborce, Moldava nad Bodvou, Michalovce, Sečovce, Sobrance, Strokov, Veľké Kapušany, Vranov nad Topľou
	Levoča	Gelnica, Kežmarok, Levoča, Spišská Nová Ves, Spišské Podhradie, Spišská Sobota, Spišská Stará Ves, Stará Ľubovňa
	Prešov	Bardejov, Gíraltovece, Prešov, Sabinov, Veľký Svidník
	Rimavská Sobota	Feledince (Jesenské), Revúca, Rimavská Sobota, Rožňava, Tornaľa
	Ružomberok	Dolný Kubín, Liptovský Hrádok, Liptovský Svätý Mikuláš, Námestovo, Turčianský Svätý Martin, Trstená

Okresní soudy zrušené podle nařízení ministra spravedlnosti č. 11/1949 Sb	
kraj	okresní soud
Brněnský	Ivančice, Jaroslavice, Jevíčko, Klobouky, Kunštát, Pohořelice, Velká Bíteš, Vranov n. Dyjí
Českobudějovický	Bechyně, Hluboká nad Vltavou, Horní Planá, Chvalšiny, Lišov, Lomnice nad Lužnicí, Mirovice, Netolice, Nová Bystřice, Nové Hrady, Veselí n. Lužnicí, Volary, Volyně, Vyšší Brod
Gottwaldovský	Bojkovice, Bystřice p. Hostýnem, Napajedla, Rožnov p. Radhoštěm. Uherský Ostroh, Vizovice, Zdounky, Ždanice
Hradecký	Česká Skalice, Hostinné, Chlumeč n. Cidlinou, Kostelec n. Orlicí, Králíky, Libáň, Maršov, Nechanice, Nové Město n. Metují, Opočno, Police n. Metují, Rokytnice v Orlických Horách, Teplice n. Metují, Žacléř
Pardubický	Habry, Nasavrky, Skuteč
Jihlavský	Dolní Kralovice, Hrotovice, Jemnice, Nové Město na Moravě, Počátky, Polná, Přibyslav, Slavonice, Štoky, Telč
Košický	Spišské Podhradie
Karlovarský	Bečov n. Teplou, Bochov, Doupov, horní Blatná, Jesenice, Lázně Kynžvart, Loket, Město Teplá, Nejdek, Planá, Přísečnice, Vejprty, Vildštejn (Skalná), Žlutice
Liberecký	Bělá p. Bezdězem, Cvikov, Česká Kamenice, Český Dub, Dubá, Chrastava, Jablonné v Podještědí, Lipová, Lomnice n. Popelkou, Mimoň, Nové Město p. Smrkem, Rokytnice n. Jizerou, Semily, Sobotka, Šluknov, Tanvald, Varnsdorf, Vysoké n. Jizerou
Olomoucký	Cukmantl, Dvorce, Javorník, Konice, Lipník n. Bečvou, Loučná n. Desnou, Město Libavá, Mohelnice, Plumlov, Staré Město, Šilperk (Štítý), Uničov, Vidnava, Vrbno pod Pradědem
Ostravský	Bohumín, Frýdek, Fulnek, Horní Benešov, Jablunkov, Jindřichovice, Klimkovice, Město Albrechtice, Odry, Osoblaha, Ostrava-východ, Ostrava-západ, Příbor
Plzeňský	Bezdrůžice, Březnice, Dobřany, Hartmanice, Hostouň, Kašperské Hory, Kdyně, Kralovice, Manětín, Město Touškov, Nepomuk, Nýrsko, Plánice, Poběžovice, Přimda, Zbiroh
Pražský	Benátky n. Jizerou, Dobříš, Jílové u Prahy, Kostelec n. Černými Lesy, Kouřim, Křivoklát, Městec Králové, Mladá Vožice, Neveklov, Sedlec, Uhlířské Janovice, Unhošť, Velvary
Ústecký	Benešov n. Ploučnicí, Hora Sv. Kateřiny, Hora Sv. Šebestiána, Chabařovice, Jirkov, Libochovice, Postoloprty, Štětí, Ústěk



Okresní soud a věznice Valašské Klobouky na dobové pohlednici (foto: archiv autora)



Okresní soud Stod na dobové pohlednici (foto: archiv autora)



Dnes již neexistující okresní soud a věznice Dolní Kralovice na dobové pohlednici (foto: archiv autora)



Okresní soud a věznice Pelhřimov na dobové fotografii (foto: archiv autora)



Okresní soud Pelhřimov – současný stav (foto: archiv autora)



Bývalá městská šatlava a stará okresní soudní věznice v Pelhřimově (foto: archiv autora)



Okresní soudní věznice v Plané u Mariánských Lázní (foto: archiv autora)



Věznice okresního soudu Přimda (foto: archiv autora)



Věznice okresního soudu Benešov (foto: archiv autora)



Věznice okresního soudu Město Touškov (foto: archiv autora)



Věznice okresního soudu Příbram (foto: archiv autora)



Věznice okresního soudu Prachatice (foto: archiv autora)

Prameny a literatura

Státní okresní archiv Jihlava:

- f. Okresní soud Jihlava, presidiální spisy, sign. Pres 16/1941, inv. č. 469, kart. 21.

Státní okresní arciv Plzeň-jih v Blovicích:

- f. Okresní prokuratura Přeštice, inv. č. 12, sign. Spr., kart. 1.

Jozef CHREŇO, *Okresné väznice*, in: Zborník príspevkov k dejinám väzenstva na Slovensku II., Bratislava 2003.

Zdeňka HLEDÍKOVÁ – Jan JANÁK – Jan DOBEŠ, *Dějiny správy Dějiny správy v českých zemích od počátků státu po současnost*, Praha 2007.

Aleš KÝR, *Památník Pankrác*, příloha časopisu České vězeňství 4/1999, Praha 1999.

Ilona SCHELLEOVÁ – Karel SCHELLE, *Soudnictví (historie, současnost a perspektivy)*, Praha 2004.

Deutsche Reechsgesetzblatt 1938, Verordnung zur vorläufigen Ausübung der Rechtspflege in den sudetendeutsche Gebieten.

Císařské nařízení č. 290/1849 ř. z., kterým se schvaluje organizace soudů v korunní zemi Čechy.

Císařské nařízení č. 291/1849 ř. z., kterým se schvaluje organizace soudů v korunních zemích Morava a Slezsko.

Císařské nařízení č. 59/1868 ř. z., o organizaci okresních soudů.

Zák. č. 111/1895 ř. z., o vykonávání soudní moci a o příslušnosti řádných soudů v občanských věcech právních.

Opatření Stálého výboru Národního shromáždění č. 225/1938 Sb., jímž se zřizuje pro území Podkarpatské Rusi vrchní soud a vrchní státní zastupitelství se sídlem v Užhorodě.

Opatření Stálého výboru Národního shromáždění č. 226/1938 Sb., kterým se upravují některé poměry organisace soudů a některé lhůty.

Vládní nařízení č. 249/1940 Sb., o organizačních změnách některých krajských soudů v obvodu vrchního soudu v Brně.

Vládní nařízení č. 388/1940 Sb., o některých obvodech zemských úřadů v Praze a Brně.

Zákon č. 50/1941 Sl. z., o sjednotení obvodov okresných úradov, okresných súdov, iných úradov a ich sídel.

Vládní nařízení č. 150/1941 Sb., o změnách a územní organizaci soudů Protektorátu Čechy a Morava.

nařízení Predsednictva Slovenské národni rady č. 3/1945 Sb., o organizaci soudů a orgánu veřejné obžaloby na vráceném území Slovenska.

Dekret prezidenta republiky č. 79/1945 Sb., o zatímní úpravě v České a Moravskoslezské.

Dekret prezidenta republiky č. 90/1945 Sb., o úpravě některých organizačních a služebních otázek v oboru soudnictví.

Zákon č. 319/1948 Sb., o zlidovění soudnictví.

Zákon č. 320/1948 Sb., o územní organizaci krajských a okresních soudů.

Nařízení ministra spravedlnosti č. 11/1949 Sb., kterým se stanoví sídla krajských soudů a sídla a obvody okresních soudů.

Nařízení ministra spravedlnosti č. 50/1949 Sb.

Nařízení ministra spravedlnosti č. 104/1953 Sb.

Zákon č. 56/1950 Sb., Trestní zákon.

Zákon č. 57/1950 Sb., o trestním řízení soudním.

Zákon č. 64/1952 Sb., o soudech a prokuratuře.

Zák. č. 66/1952 Sb., o organizaci soudů.

Nařízení ministra spravedlnosti č. 22/1954 Sb, kterým se stanoví sídla a obvody lidových soudů a sídla o obvody krajských soudů.

HISTORIE VĚZNICE KRAJSKÉHO SOUDU V HRADCI KRÁLOVÉ DO ROKU 1945

Petr FIŠER

Současná vazební věznice v Hradci Králové má dlouhou a pestrou historii. Nelze proto opomíjet ani starší dějiny, předcházející založení justičního areálu ve 30. letech 20. století. Předkládaná studie přibližuje nastíněné události skrze archivní prameny, právní dokumenty, výroční zprávy, rozkazy, osobní vzpomínky pamětníků, soudní spisy a stranou pozornosti nezůstal ani soudobý tisk.

Hradec Králové měl v rámci českého království vždy významné postavení. Nejstarší písemná zmínka o městské obci (civitas) se vztahuje již roku 1225.⁵³ Dějiny osídlení tohoto místa jsou však ještě daleko starší. Ve středověku již Hradec představoval přirozené i správní centrum celého regionu. Nelze se proto divit, že po reformách justice v polovině 19. století se stal také sídlem krajského soudu. Tomu ale předcházelo několik století existence městských šatlav, coby předchůdců postupně se rodícího moderního vězeňství

Nejstarší městská vězení

Vězení (šatlava) se v Hradci Králové původně nacházelo v městských branách. Tuto skutečnost dokládá i zpráva o zvonku umístěném na radnici, pocházející z roku 1556. Jeho účelem bylo mimo jiné upozornit na to, že se přiblížila „zavírací hodina“ místních šenků či hospod a je čas ukončit konzumaci alkoholu. Koho i poté rychtář přistihl, že hostům nalévá, měl být potrestán pokutou a uvězněním ve věži. Tím byla myšlena Slezská neboli Mýtská brána, která stála v prostoru mezi Malým náměstím a současným krajským soudem. Zbořena byla roku 1873 kvůli rozšíření komunikace.⁵⁴

Další vězení ve věži zvané „Kropačka“, zprvu sloužící jako vodárna, bylo zmiňované již k roku 1431. Na šatlavu se však změnila teprve v roce 1559.⁵⁵ Vězeňská funkce tomuto objektu vydržela až do 19. století. Horní dvě patra totiž sloužila od roku 1829 jako polepšovací ústav pro „lehkovážné ženské“ a ještě roku 1840 došlo k jeho rozšíření.⁵⁶ Toto výchovné zařízení ukončilo provoz až v roce 1899. K inventáři vězení patřilo šest háků k postelím pro „bláznivé vězně“, vycpané kožené řemeny na nohy i ruce připojené ke kruhu s přezkami a další popruhy.⁵⁷ Značně chátralý objekt byl i přes protesty obyvatel města zbořen v roce 1906. Dnes se na místě „Kropačky“ nachází Gočárovo schodiště. Tím však výčet městských

⁵³ Zdeněk DOUBEK – Milan LAJDAR – Šárka URBANOVÁ, *Kouzlo objevů: Čtení o starém Hradci*, Hradec Králové 2002, s. 9.

⁵⁴ Zdeněk DOUBEK – Helena REZKOVÁ, *Starý Hradec Králové dům od domu*, Hradec Králové 2009, s. 23.

⁵⁵ Tamtéž, s. 72.

⁵⁶ Jan NEPOMUCKÝ – Jeroným SOLNAŘ, *Dějepis Hradce Králové n. Labem a biskupství Hradeckého*, Praha 1870, s. 667.

⁵⁷ Z. DOUBEK – M. LAJDAR – Š. URBANOVÁ, citované dílo, s. 80.

věží určených k věznění provinilců nekončí. Objevuje se také informace o využití bašty v Úzké ulici.

Samozřejmě, že kromě věží a bašt se vězeňské cely nacházaly také přímo na radnici. V neklidné době po bitvě na Bílé Hoře v nich pobývali dokonce i členové městské rady hlásící se k protestantismu. Rozbíhající se rekatolizace pak radniční vězení krátkodobě naplnila nad únosnou míru: „R. 1625 svolána byla všeska obec z města i předměstí na radnici i všickni předvoláni byly vyzváni, aby v katolické víře dali se vyučiti. Kdo odpírali, byli v radnici uvězněni. Každý kout, sklep a každá síň v radnici byly plny vězňů. Zděšené ženy, děti a čeládka k radnici běželi, muže, otce, hospodáře pláčem a křikem trápili, až tito klesnuše na mysl, žádali, aby katolickému vyznání naučiti se mohli. Ale přes to ne všichni přestoupili na víru katolickou. Mnozí v r. 1626 a 1628 raději do ciziny se vystěhovali.“⁵⁸

Dokladem, že radnice sloužila jako vězení i v době selských bouří v 70. letech 18. století, byl příjezd plukovníka Oliviera Remigia Wallise roku 1775.⁵⁹ Jako císařský komisař přivezl do Hradce Králové známý robotní patent a nařídil propustit vzpurné sedláky z radničního vězení. Při té příležitosti každý z nich tento dokument obdržel, stejně jako přítomní úředníci a všichni rychtáři (němečtí i čeští) z královéhradeckého kraje. Plukovník Wallis pak apeloval, aby nadále prosazovali mírné chování k sedlákům.⁶⁰

Příjem vězňů do městské věznice

Způsob příjmu odsouzených se v průběhu let příliš nezměnil. Při nástupu budoucího trestance byl přítomen šatlavní hospodář a dva vězeňští strážníci. Ti provedli důkladné prohledání osoby. Nikdo si nesměl ponechat žádný předmět, který by mohl sloužit k sebepoškození nebo umožňoval ujmu osobě jiné. Stejně tak věci napomáhající útěku (například předměty a nástroje, kterými by mohl otevřít dveře), písemnosti a peníze. Odebrány byly rozvňez tkanice. Všechny zabavené

⁵⁸ Ludvík DOMEČKA, *Stará radnice v Hradci Králové*, Hradec Králové 1937, s. 8.

⁵⁹ Olivier Remigius Wallis von Carrighmein (Karighmein) (1742-1799). Vojenskou kariéru započal u pěšího pluku (č. 11) svého otce, kterému velel v letech 1769-1777. V roce 1769 byl povýšen do hodnosti Oberst (plukovník). V Rakousko-turecké válce bojoval v hodnosti generálmajora pod velením maršála Laudona. V roce 1791 byl povýšen do hodnosti Feldmarschal-Leutnant (plní maršál) a v roce 1792 během Války první koalice byl u Mosely pod velením knížete Hohenlohe-Kirchberg. V roce 1793 velel divizi u hornorýnské armády v Breisgau. V květnu 1794 byl povýšen do hodnosti Feldzeugmeister (generál) a současně s touto hodností se stal majitelem 29. pěšího pluku (pluk si podržel jeho jméno až do roku 1803). V roce 1795 byl převelen do Itálie, kde přezval velení nad Lombardskou armádou po Josephu Nikolausi de Vins. V bitvě u Loana byl Wallis poražen. V dubnu roku 1796 předal Wallis velení generálu Jean-Pierre de Beaulieu. Za války druhé kolice se pod velením arcivévody Karla účastnil bitvy u Ostrachu, kde velel třetí koloně. V bitvě u Stockachu velel Wallis pravému křídlu. V první bitvě u Curychu velel rezervě a při útoku na curyšský kopec byl smrtelně raněn. Zemřel 19. července 1799.

⁶⁰ L. DOMEČKA, citované dílo, s. 12.

předměty zapsali do seznamu vyhotoveného ve dvou exemplářích a vypracovali zprávu o chování během transportu.

O nově přijatého vězně se staral mistr, který dohlížel na to, aby jeho cela byla vždy čistá, vyvětraná a suchá. Samozřejmostí měl být dostatek světla, ovšem bez možnosti výhledu oknem nebo dveřmi. Někteří vězni mohli v cele pobývat bez želez, jiní pak byli přikováni k pryčně, kameni, špalku, případně měli pouta na rukou a nohou. Rozhodnutí o přikování náleželo královskému úřadu purkmistra v Hradci Králové. Klíče od vězení vlastnil pouze mistr. V případě jeho onemocnění je propůjčili osobě určené k tomu purkmistrovským úřadem.⁶¹

Ani život zmiňovaného vězeňského mistra rozhodně nebyl snadný. S ohledem na vykonávanou funkci musel jít zbožným a mravným chováním příkladem ostatním, což se netýkalo jen jeho, ale i celé rodiny. Při jakémkoliv porušení předpisů měl navíc povinnost hlásit se purkmistrovskému úřadu k vyřešení problému. Avšak kromě přísných předpisů mu služba skýtala také stálý příjem a služební byt na radnici nebo v Pražské bráně.⁶²

Vznik krajského soudu a věznice v roce 1850

Zásadní změny dosavadní justici a vězeňství přinesly reformy v polovině 19. století. V Hradci Králové zahájil roku 1850 činnost nový krajský soud (v letech 1850-1855 pod názvem zemský soud). Dále také okresní soud, státní návladnictví, okresní hejtmanství a berní úřad. Tehdejší radnice na Velkém náměstí však prostorově nevyhovovala a musela být přestavěna pro potřeby nových úřadů. Jmenované instituce našly dočasné sídlo pro dobu rekonstrukce na Malé náměstí.⁶³ Tento stav trval do roku 1852, kdy se mohly nastěhovat zpět do nově upravených prostor.

Již v průběhu stavebních prací bylo zřejmé, že pro krajský soud bude nutné zřídit také odpovídající věznici. Město proto uvolnilo domy č. p. 101 a 102 v Dlouhé ulici (místo je dodnes známé jako Šatlava). Prostory však příliš nevyhovovaly, takže roku 1857 došlo k rozhodnutí o rozšíření věznice.⁶⁴ Za 5900 zlatých rakouského čísla proto přikoupili ještě sousední dům č. p. 103.⁶⁵ Avšak zřízení nové věznice provázely z počátku problémy. Původní domy totiž museli dělníci zbourat a k nelibosti místních nestíhali vyvážet suť. Nadto dvoupatrová budova převyšovala okolní objekty. Stejně tak plánované náklady 16 552 zlatých byly nakonec navýšeny na 42961 zlatých a 43 krejcarů. S tím mělo město problém a nechtělo je převzít.

⁶¹ Z. DOUBEK – M. LAJDAR – Š. URBANOVÁ, citované dílo, s. 79.

⁶² Z. DOUBEK – M. LAJDAR – Š. URBANOVÁ, citované dílo, s. 78.

⁶³ Tamtéž, s. 16.

⁶⁴ Státní okresní archiv v Hradci Králové (SOkA Hradec Králové), fond Archiv města Hradec Králové, 1225-1945 (f. AM Hradec Králové), inv. č. 1601, kart. 260.

⁶⁵ Jednalo se o rakouskou měnu v letech 1857 až 1892

Nakonec věznici dokončili až s podporou státní pokladny.⁶⁶ Svému účelu nakonec sloužila až do roku 1935, než došlo k přemístění do nového objektu krajského soudu. Z bývalých cel se stal archiv města a do místností umístili dřevěné regály. Po roce 1940 nakonec starosta Pilnáček rozhodl o využití bývalé věznice pro bytové jednotky.

Stará věznice měla v době vzniku kapacitu 66 osob, nouzově mohla sloužit až pro 130 lidí.⁶⁷ V přízemí se nacházela přijímací kancelář, byt správce věznice, byt dozorce vězňů, umývárna, skladiště a umrlčí komora neboli márnice. V prvním patře pak ordinace vězeňského lékaře, šest kanceláří, byty pro dva dozorce a v neposlední řadě sedmnáct cel. Ve druhém patře dvanáct cel, kaple sv. Jana Nepomuckého, zasedací sál, místnost pro svědky, byt pro dozorce, vězeňská nemocnice a dvě separace.⁶⁸

Uvedené místo mělo dlouhou vězeňskou minulost i když v průběhu staletí měnilo pojemnování a účel. Nazývali je radním vězením, šatlavou, domem kázně, věznicí kriminálního soudu, později byl objekt znám jako šatlavní dům, obecní šatlava, donucovací pracovna, či šatlava s pracovní povinností převýchovy.⁶⁹ Kupříkladu zmíněná donucovací pracovna zde sídlila již od roku 1790.

Život ve staré soudní věznici

Studované prameny přibližují také vnitřní vybavení a životní podmínky ve staré věznici krajského soudu. O vybavení cel se dochovala jen strohá informace, že uvnitř byly dřevěné palandy. Vytápění zajišťovala litinová kamna umístěná na chodbě, vždy jedna pro dvě cely.⁷⁰ O něco lépe se zachovaly zprávy o vybavení vězňů. Dostávali krátké kabátky a kalhoty. V případě dlouhých trestů nosili cvilinkové kazajky, vesty a kalhoty z kepru. K jejich úboru patřila i košile a pár bot. Ženy byly oděny v cvilinkové sukni, dále nosily živůtek, pár punčoch, kanafasovou zástěrou, pár ponožek a nátepníčky. Pokud měli vězni určenou měkkou postel, dostávali slavník, plátěné prostěradlo, podle období pak buď zimní nebo letní pokrývku.⁷¹ Inventář věznice zahrnoval například 25 pout s řetězy, 18 zámků, měděný kotel a dvě knihy vhodné pro vězněné – Bible a Kazatel domovní. Ke střežení dozorcům napomáhal arkýř (takzvaná wachmirka) uprostřed stěny směřující do dnešních Žižkových sadů, ze kterého bylo možné hlídat okna cel.⁷²

⁶⁶ Ondřej HLADÍK, *Věznice Krajského trestního soudu v Hradci Králové*, in: *Historická Penologie* č. 3/2004, Praha 2004, s. 1.

⁶⁷ *Vězeňství v Československé republice*, Ministerstvo spravedlnosti, Praha 1930, s. 19.

⁶⁸ Aleš KÝR, *Typologie historických vězeňských zařízení*, in: *Historická Penologie* č. 1/2005, Praha 2005, s. 2.

⁶⁹ Z. DOUBEK – M. LAJDAR – Š. URBANOVÁ, citované dílo, s. 80.

⁷⁰ Z. DOUBEK – H. REZKOVÁ, citované dílo, s. 196.

⁷¹ Z. DOUBEK – M. LAJDAR – Š. URBANOVÁ, citované dílo, s. 79.

⁷² Z. DOUBEK – H. REZKOVÁ, citované dílo, s. 196.

Neopomenutelnou součástí každého vězeňského ústavu jsou i dozorcí. Jejich plat ve druhé polovině 19. století byl odstupňován podle funkčního zařazení. U pomocných dozorců činil 260 zlatých ročně. Definitivní dozorce dostával ročně 300 zlatých, vrchní dozorce pak nakonec 360 zlatých. (pánské kalhoty stály v té době 5 zlatých, 25 kg másla nebo 2 hektolitry vína 50 zlatých).⁷³ Ve službě si svítili lojovými svíčkami, v zimě jich dostávali jednu libru a v létě pak jen půl libry. K tomu od města sud piva ročně a 6 sáhů palivového dřeva.⁷⁴ Do výbavy patřily od roku 1864 i mosazné písťalky.

Eskorty odsouzených v 19. století

K vězeňství patří také eskorty k soudu, které však v druhé polovině 19. století nezajišťovala vězeňská správa, ale policie.⁷⁵ Jak tehdy vypadal převoz vězně z Hradce Králové do Prahy ukazuje následující citace: „*Václav Peček doprovázel vězně do Prahy. K dopravě sloužil vůz s koňmi. Cestou však vznikala různá vydání, podrobně popsaná v hlášení o cestě. To sloužilo jako doklad o zapravení (zaplacení) účtu. V Libčanech vypil vězeň půl mázu piva. V Chlumci nad Cidlinou večeřel a přitom hospodský účtoval také osvětlení a nocleh. V Poděbradech bylo nutné vybavit vězně dvěma hřebeny a tkanicí do vlasů. V Písečnické Lhotě oba obědvali. V Nehvizdech večeřeli, nocovali a snídali. I zde zaplatili formanovi za odvoz a hlídání. Po návratu předložil policajt na magistrátu doklady o vydáních. Kompletní převoz stál 9 zlatých. K tomu poznamenal, že nechává na uvážení, zda mu budou zaplacený jeho osobní vydání, které dosáhly 2 zlatek a 20 krejcarů.*“⁷⁶

Mimořádné události ve věznicích

Za téměř 80 let existence se věznice krajského soudu neobešla bez tragédií. Došlo mimo jiné i ke dvěma vraždám. První se stala v roce 1877. Tehdy pohodný Václav Turek z Hořic, odsouzený k šesti letům za krádež, na chodbě objal svoji ženu a bodl ji dýkou do srdce. Ačkoliv mu soud následně udělil trest smrti, odseděl si pouze 20 let těžkého žaláře. A motiv jeho hrůzného činu? Nechtěl, aby se jeho žena trápila na světě sama.

O rok později došlo k další tragédii. Dne 2. července 1878 prováděl inspektor věznice, rada zemského soudu Lev Klauďa, kontrolu cel. V jedné na něj zaútočil odsouzený Karel Zdobinský a bodl ho do prsou obroušeným držadlem lžice. Odsouzeného vraha oběsili na dvoře věznice 28. července. Dalším popraveným na stejném místě byl roku 1902 tulák Jan Jaroš. Ten v lese Hora u Nového Města nad Metují zavraždil švadlenku Marii Suchánkovou z Lipí (obec jihozápadně od Náchoda).⁷⁷

⁷³ O. HLADÍK, citované dílo, s. 1.

⁷⁴ Z. DOUBEK – M. LAJDAR – Š. URBANOVÁ, citované dílo, s. 77.

⁷⁵ A. KÝR, *Úvod do historie vězeňské eskortní služby*, in: Historická penologie 2/2022, Praha 2022, s. 28-29.

⁷⁶ Z. DOUBEK – M. LAJDAR – Š. URBANOVÁ, citované dílo, s. 77

⁷⁷ O. HLADÍK, citované dílo, s. 1-2.

Kromě vražd došlo 7. prosince 1892 také ke vzpouře vězňů, jejímž důvodem byla špatná strava. Konkrétně časté vaření jáhlové kaše. Vězni tehdy vtrhli do kuchyně, rozbíjeli okna, dveře a zapalovali slavníky. Teprve za pomoci vojáků a četníků se podařilo nepokoje potlačit.

Důvody výstavby nového justičního komplexu

Nejprve však obraťme pozornost k důvodům stavby nového justičního komplexu. Jedním z hlavních problémů byla vzdálenost věznice od budovy krajského soudu. Vyšetřujícím soudcům a úředníkům státního zastupitelství tak život komplikovala nutnost neustále přecházet z Velkého na Malé náměstí.⁷⁸

Další příčinu nastínil v soudobém novinovém článku JUDr. Josef Wolf, historicky první prezident nově vybudovaného krajského soudu. Text otištěný v hradecké Osvětě lidu při příležitosti zahájení jeho provozu mimo jiné retrospektivně shrnoval předchozí situaci: „Když nyní zahajujeme úřadování v nové budově krajského soudu, zalétneme v myslí zpět do doby dřívější – vidíme ještě Hradec stísněný v hradbách pevnostních, a kromě Velkého náměstí samé uličky úzké, křivolaké, domky omšelé, tmavé, nehostinné, a proto ani soudní budova nemohla býti jiná. Měla sice dosti honosné průčelí mezi dvěma věžičkami, avšak vnitřek, „honosil se“ kasárnickým středověkem.“⁷⁹

Z citace je patrné, že původní objekty již nevyhovovaly tehdejším potřebám justiční správy. Podle J. Wolfa byly krajského soudu nedůstojné a představovaly temný labyrint. Dále se však již obracel k lepším zítřkům. Novou budovu shledával hodnou svého poslání: „Je vidět na řadách advokátů a soudců, že se těší na tento nový svatostánek spravedlnosti.“⁸⁰

Stavba krajského soudu a věznice v letech 1933 až 1935

V citovaném rozhovoru J. Wolf zmínil desetileté dohadování o povolení vystavět nový justiční komplex. Vyplývá z něj, že o něj usiloval již roku 1918 předchozí prezident krajského soudu Vavřinec Sláma. Snažil se proto přesvědčit a získat tehdejšího ministra spravedlnosti JUDr. Františka Veselého a JUDr. Jiřího Hausmana (rada Nejvyššího soudu a od března do října 1926 ministr spravedlnosti).⁸¹

Především iniciativou starosty města Františka Ulricha byl na začátku 20. let justici přislíben pozemek pevnostního kavalíru č. 35. I přesto dostala stavba příspěvek 200 000 Kčs ze státního rozpočtu teprve v roce 1930 s tím, že jeho čerpání mohlo začít až následující rok. Výběrového řízení vypsaného roku 1931 se zúčastnili čtyři architekti – Antonín Bendlmajer, František Janda, František Váhala a Václav

⁷⁸ Krajský soud v Hradci Králové do nové budovy, in: Osvěta Lidu, 20.10.1934, roč. 37., č. 70. s. 1.

⁷⁹ Tamtéž.

⁸⁰ Tamtéž.

⁸¹ Tamtéž.

Rejchl ml.⁸² Zakázku získal posledně jmenovaný.⁸³ V příštích měsících byly vypracovány podrobné rozpočty a popisy jednotlivých prací. Ty posléze převzali příslušní ministři. Navazovaly rozsáhlé diskuze mezi zástupci samosprávy a ministerstvem spravedlnosti o financování. Město Hradec Králové nakonec díky výhodnému úvěru uhradilo všechny náklady a stát přislíbil, že je splatí do pěti let. Zakázku na realizaci projektu získala stavební firma Ing. Robert Schmidt, která tehdy měla již čtyřicetiletou tradici a funkci stavbyvedoucího zastával Josef Fňouk.

Z hlediska časového plánu měla být stavba zahájena v roce 1933 dokončena do roku 1935, ale krajský soud uvedli do provozu již 1. října 1934.⁸⁴ Kolaudace věznice proběhla o rok později dne 30. října 1935. Během zasedání městské rady v roce 1936 zpětně stanovili oficiální datum otevření celého objektu na 1. listopad 1935.⁸⁵

K exteriéru objektu se v tisku vyjádřil přímo architekt Rejchl: *„Ještě bych snad připomenul něco o architektonickém rozvržení celé budovy. Po stránce výškové a pohledové bylo počítáno s tím, aby hlavní třípatrová fasáda působila jednoduše a monumentálně, jak toho vyžaduje význam budovy. Z toho důvodu jest celá budova posazena na žulový kvádrový sokl a hlavní průčelí až po I. patro obloženo pískovcem. Hlavní vstup pak, aby byl zvláště vyjádřen a docíleno větší mohutnosti, jest obložen tmavší leštěnou žulou. Na postranní křídla u předloženého schodiště budou zjara osazeny dvě sochy symbolizující právo a spravedlnost občanů tohoto státu, aby se tu dožili plného zdaru.“*⁸⁶

Avšak prameny přinášejí i zevrubnější popis objektu. Krajský soud a věznice tvořil jeden celek, který má podobu hlavní budovy soudu s porotním oddělením a kotelnou, dvou domů dozorců vězňů a věznice. Rozloha justičního komplexu byla v době jeho zprovoznění následující – celkem 74 205 93 m³, z toho krajský soud zabíral 40 746 81 m³, věznice 25 874 47 a zbytek zastavěného prostoru tvořily domy pro dozorce vyměřené roku 1935 na 7 584 65 m³. Čísla se však lišila od původního návrhu kvůli neustálým stavebním úpravám.⁸⁷

Průčelí hlavní budovy obrácené do ulice Třídy československého národního vojska (dnes Československé armády) je dlouhé 67 metrů. Jedno ze dvou bočních křídel o délce 45 metrů směřovalo do Husovy ulice (dnes U Kavalírů) a druhé do ulice Červeného (dnes U Soudu). Čelní budova sestává ze tří pater se sedlovou střechou pokrytou mědí. Dvoupatrová boční křídla měla střechu rovnou. Jak již zmiňuje předchozí citace z dobového tisku, byl přízemní sokl ze slavničské žuly,

⁸² Václav Rejchl ml. (*3. 9. 1884 Librantice, + 9. 7. 1964 Hradec Králové) byl český architekt a urbanista, syn architekta Václava Rejchla st. a bratr architekta Jana Rejchla. Byl autorem regulačního plánu města Hradec Králové z roku 1909 (tento plán je stále naplňován) a ve městě působil celý život. Dále navrhl mimo jiné i budovu YMCA nebo vlakové nádraží.

⁸³ *Krajský soud v Hradci Králové do nové budovy*, in: Osvěta Lidu, 20.10.1934, roč. 37, č. 70, s. 1.

⁸⁴ Tamtéž, s. 2.

⁸⁵ *Nová věznice krajského soudu*, in: Osvěta lidu, 22. 1. 1936, roč. 39, č. 7., s. 3.

⁸⁶ *Krajský soud v Hradci Králové do nové budovy*, in: Osvěta Lidu, 20.10.1934, roč. 37, č. 70, s. 2.

⁸⁷ NA Praha, f. Zemský úřad Praha – oddělení stavební, inv. č. 41/1934, kart. 625.

hlavní vchod zdobila leštěná blatenská žula a zbytek průčelí byl obložen boháneckým pískovcem od Hořic. Věznici s dvory odděluje od soudu vysoká zeď.

K použití stavebního materiálu se dochoval podrobný rozpis, opět publikovaný v novinách při příležitosti stěhování krajského soudu. Celkově se jednalo o 5000m² zeminy, 300m² betonového základu, 7600m² cihelného zdiva, 2700m² izolací podlah a zdí, 2600m² vápenných omítek, 6200m² fasádních omítek, 2800m² parketových podlah, 1300m² xylolitových podlah, 3100m² šamotových a cementových dlažeb. Osazeno bylo 505 oken, 335 dveří a stěn, 1350m žulových schodů a obrub, 770m² kamenných obkladů soklu a fasády. Základní konstrukci objektu tvořily nosné cihlové zdi a železobetonové stropy. V interiéru bylo využito více podlahových materiálů. Parkety pro kanceláře, na chodbách šamot a v jednacích síních xylolit.⁸⁸

Stavba krajského soudu mohutným stavebním dílem.

Správa stavby.

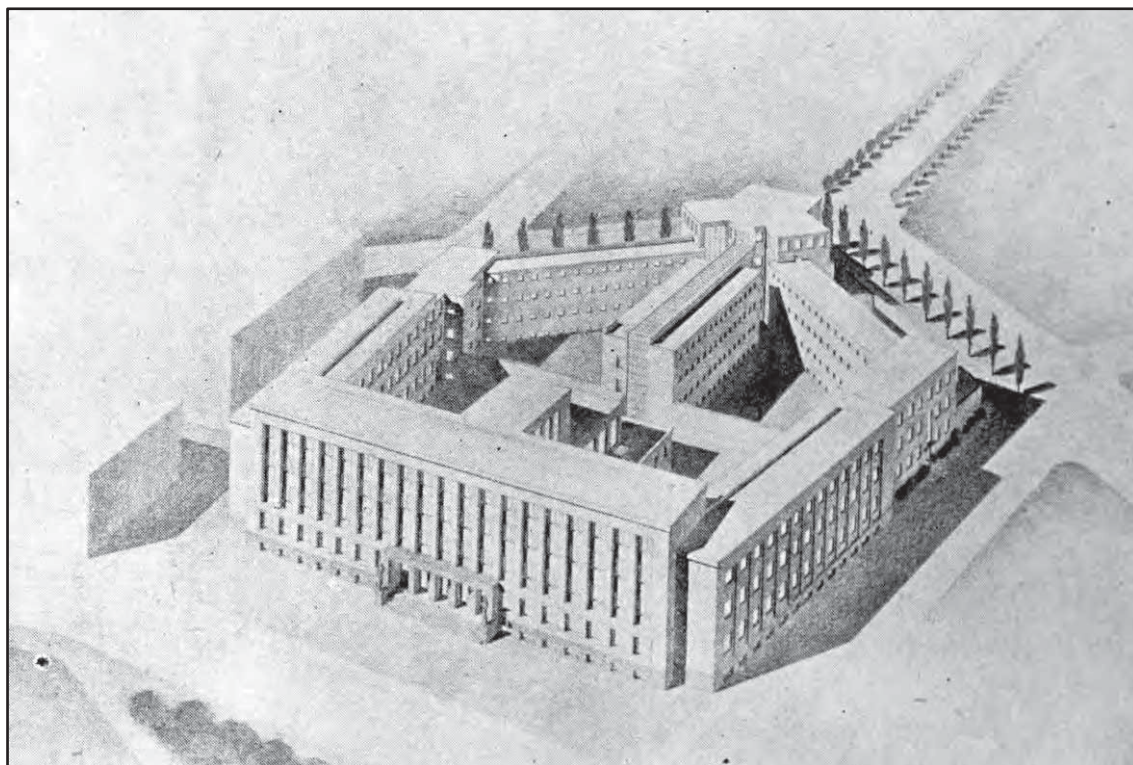
Jedl. arch. Václav Řeřich.

Nová budova krajského soudu a věznic z pnutí perspektivy.

The clipping contains a portrait of Václav Řeřich on the left, a large architectural drawing of the building in the center, and columns of text on the right and bottom. The text discusses the scale of the construction, the materials used, and the organizational structure of the construction office.

Stránka hradeckých novin věnovaná stavbě nové věznice, Osvěta lidu z 20. 10. 1934, r. 3.7, č.70, s.2. (foto: archiv autora)

⁸⁸ Krajský soud v Hradci Králové do nové budovy, Osvěta Lidu, 20.10.1934, roč 37., č. 70. s. 1.



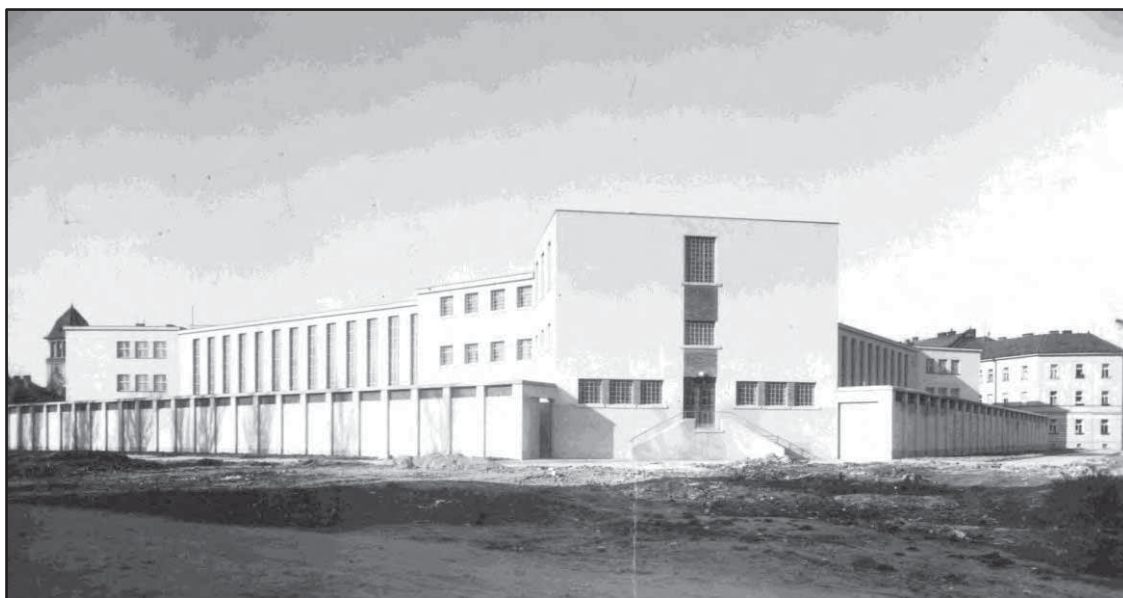
Vítězný návrh na stavbu věznice (foto: Fotoarchiv Muzea východních Čech)



*Prostor staveniště krajského soudu a věznice v Hradci Králové
(foto: Fotoarchiv Muzea východních Čech)*



Staveniště justičního areálu (foto: Fotoarchív Muzea východních Čech)



Vstup do věznice krajského soudu po dokončení (foto: Fotoarchív Muzea východních Čech)



Věznice krajského soudu Hradec Králové (foto: Fotoarchiv Muzea východních Čech)



Interiér věznice krajského soudu Hradec Králové (foto: Fotoarchiv Muzea východních Čech)

Vnitřní uspořádání objektu

Rozložení vnitřních prostor justičního komplexu bylo následující. Okresní soud byl umístěn výhradně v přízemí, kdežto krajský měl oddělení ve všech třech patrech. Presidium se nacházelo v prvním patře, státní zastupitelstvo v patře druhém, stejně jako místnosti pro porotce, svědky, advokáty, státní zástupce, znalce a novináře. Suterén zabíral archiv krajského soudu.

V křídle obráceném do Husovy ulice se nacházely dva byty pro dozorce. K jejich bydlení ale sloužily především dva samostatné domy přistavěné k bočním křídlům justičního areálu, kde zřídili devět služebních bytů pro dozorce s rodinami a další pro svobodné. Ve druhém patře nadto umístili ještě vězeňské dílny. Neméně důležitou úlohou těchto budov bylo vytvoření bezpečného koridoru pro předvádění vězňů k přelíčení.⁸⁹

Podrobný vhled do interiérů justičního komplexu přináší zpráva z revize novostavby, uskutečněné 11. února 1935. Zúčastnila se jí komise složená z ministerského rady dr. Dostála, president krajského soudu J. Wolfa, architekta ing. Rejchla, stavitele J. Fňouka, technického rady ing. Šolta, inspektora vězeňské stráže Teubera a vrchního dozorce Virta.⁹⁰

Revize začala v prostorách pod hlavním vchodem do dnešní vazební věznice. V těchto místech se tehdy nacházelo uložistiště uhlí, dle mínění komise nadbytečné. Jeho výměra byla 9,45m na 5,8m. Rovněž tak vysoké stropy umocňovaly předimenzovanost prostoru. Nakonec došlo přidáním příčky k jeho rozdělení a zřízení reversního skladiště. Bezpečnost zajišťovaly vodorovné mříže u vchodu, které bránili útěku vězňů a zároveň umožňovaly zásobování z hospodářského dvora.

V suterénu byla umístěna izolační cela pro choromyslné či nepokojné vězně, která plnila také roli samotky. Vedle ní se nacházela společná cela. Obě měly speciální mříž navíc, sloužící jako ochrana proti útoku na dozorce. Stejně tak žárovku osvětlení zajišťoval drátěný koš proti poškození. Za zajímavost lze považovat i to, že stěny těchto cel zaplňovaly izolační polštářky zabraňující šíření hluku. Další speciální prostory v suterénu představovaly temnice opatřené železnými okenicemi.

Kromě toho suterén zahrnoval i provozní prostory jako kuchyně, spižírna, umývárna a zásobárny. Pod středním křídlem pak byly sprchy, koupelny a prádelna. Dle dobového posudku komise tyto části zcela vyhovovaly svému účelu. Bohužel je v následujících letech využívalo gestapo k mučení vězňů. Avšak tomuto tématu bude věnována pozornost později.

Po prohlídce suterénu se revizní komise přemístila do přízemí. Hlavní vstupní dveře do věznice byly projektovány ve vzdálenosti 3,5m od vlastního vchodu do budovy. Konec takto vzniklé chodby zajišťovaly dvoukřídlové dveře o rozměru 130x220cm, otevírané směrem ven. V blízkosti haly se nacházela přijímací místnost

⁸⁹ Tamtéž.

⁹⁰ NA Praha, f. Zemský úřad Praha – oddělení stavební, Revize projektu novostavby z 11. 2. 1935, inv. č. 41/1934, kart. 625.

pro vězněné osoby a prostor určený návštěvám – příchozí oddělovala od vězňů dřevěná stěna o výšce 120cm. Nechyběly ani nutné toalety zřízené v bezprostřední blízkosti návštěvní místnosti.

Další dvě poschodí zabíraly cely. Zpráva z revize podrobně popisuje jejich zařízení: „V samovazbách bude zřízen sklápěcí nábytek a sice postel, stůl i lavička u stolu, tím způsobem, že u téže zdi bude ve dvou sousedních celách připevněn stejný druh nábytku, takže oba dva nábytkové kusy budou skrze zeď vzájemně spojeny. Tím ušetří se na nákladu při připevňování a získá se pevnější upevnění. Pokud jde o společné cely, bylo zjištěno, že vzhledem k rozměrům těchto cel, nebude možno zřídit tu sklápěcí nábytek, neboť hloubka místností nestačila by pro umístění dvou sklápěcích kavalců podél téže stěny. Cely budou totiž hluboké 4,1m, ježto pak v blízkosti vstupních dveří byly již postaveny radiátory, zmenšila se užitečná hloubka, takže nebylo by lze dva dvoumetrové kavalce tu připevniti. Mimo to bylo by nutno u stěny mezi okny zřídit sklápějící stůl, což těž nelze doporučiti, neboť by vězňové vstupovali na stůl a dívali se z okna. Aby však i při přenosném nábytku bylo zabráněno vězňům dívání se z oken, budou okna opatřena ve společných celách neprůhledným, ale dobře průsvitným sklem. Ve společných celách dále budou u záchodů zřízeny dřevěné přepážky, boxy, 2m vysoké, vrchem otevřené, které u podlahy budou míti 15cm mezery, aby bylo možno podlahy dobře čistiti. Na zkoušku bylo v jedné cele již instalováno nové skalovací zařízení, které lze uvést v činnost jak z cely stisknutím širokého knoflíku, tak menší páčkou z chodby. Původní zamyšlené zřízení bylo podstatně zjednodušeno opatřením páky, která může býti vyňata, čímž se zamezí spouštění vody z cely, pokud by ten který vězeň spouštěcího zařízení zneužíval. Dále na zkoušku byly u jedné cely osazeny vězeňské dveře, opatřené patentními zámkem a pohyblivým kukátkem. Funkce zámků i dveří byla vyzkoušena, shledána bezvadnou a usnadnění podstatně dozoreckou službou. Zejména byla opatřena moderní otáčivá kukátka, zn. Klif, která jsou zevnitř cely nerozbitná, a která – jež to lze jimi pohybovati – umožňují přehlédnutí celé cely, a to i tedy, schová-li se vězeň těsně pod dveřmi. Pokud budou obdobná kukátka zařízení na jiných novostavbách věznic, bylo by jen doporučiti, aby světlost okuláru byla trochu zvětšena.“⁹¹ Rozdílné vybavení, oproti citovanému dokumentu, bylo zachyceno u temnic a izolačních cel, kam neinstalovali skládací nábytek.

Další odlišnost bylo možné nalézt v odděleních pro ženy, mladistvé a politické vězně. V jejich celách se namísto tureckých záchodů nacházely běžné porcelánové mísy. K tomu ještě vedoucí stavby Fňouk doplnil, že litinové záchodové mísy se neosvědčily.

V průběhu revize přišla řada i na krajský soud, respektive dořešení nedostatků stavby. Hlavní slovo měl J. Wolf, coby president soudu, jemuž přímo podléhala i správa věznice. Jako významný problém shledával umístění oken porotní síně ve výšce pěti metrů. Na stejnou komplikaci poukazoval i u budovy věznice, kde byla okna va výšce od přízemí až po druhé patro. Zabýval se konkrétně otázkou, kdo bude zajišťovat jejich mytí, jestli specializovaná firma nebo odsouzení dodaní z věznice. V případě nasazení vězňů se obával hrozícího rizika jejich úrazu. Nařídil proto zajistit vypůjčení dlouhých posuvných žebříků od hasičů. Nadto se sám nabídl,

⁹¹ Tamtéž.

že zjistí, kolik stojí pojištění trestané osoby proti pádu a vyhledá celkově, co nejlevnější variantu úklidu oken. Je zřejmé, že prezident soudu a nejvyšší správce věznice musel myslet i na ty nejmenší detaily. Odpověď, jak byla tato otázka vyřešena, již prameny neposkytují.

Zajímavost přinášelo i přízemí severního křídla s byty svobodných dozorců. Komise se shodla, že jejich obyvatelé nesmí využívat přímého průchodu do věznice.⁹² Mimo to, bydlení poskytovalo na svoji dobu nadstandartní vybavení spočívající v zavedení ústředního topení. Stejně tak elektrické osvětlení napojené na jediné hodiny v úřední budově a vodovod. Popsané služby sice neměli ubytovaní úplně zdarma, avšak platili jen měsíční paušál vyměřený soudem, což bylo bezpochyby výhodné.

Po ukončení revize mohla být provedena kolaudace. Stavitel Fňouk proto napsal 20. září 1935 dopis na ministerstvo veřejných prací a ministerstvo spravedlnosti. Žádal v něm o její uskutečnění před nastěhováním, přičemž se zavázal, že budova bude dokončena ve stanoveném termínu.⁹³ Kolaudace nakonec proběhla 30 a 31. října 1935. Radou města byla v roce 1936 zpětně uznána k užívání od 1. listopadu 1935. Ke zdržení došlo z několika drobných důvodů, které musely být odstraněny.

„Do nového kriminálu“

Název kapitoly *„Do nového kriminálu“* nese dobový novinový článek, který upozorňuje na přemístění vězňů ze staré soudní věznice do nového justičního komplexu.⁹⁴ Ve čtvrtek 7. listopadu 1935 se mezi pátou a sedmou hodinou ráno naskytla kolemjdoucím nevšední podívaná. Mohli totiž sledovat velmi ojedinělý průvod. Ze starého vězení se stěhovalo postupně 70 mužů a 8 žen. Celý přesun proběhl bez komplikací a nikdo se nepokusil o útěk.

Podle článku by ale byla mylná představa, že se vězni rádi loučili se starým *„kriminálem“*. Nový objekt byl sice z hlediska hygieny v tom nejlepší stavu a vězni si nemohli přát lepší podmínky, ale v *„Osvětě lidu“* přinesli i jiný pohled na celou věc: *„Proti tomu starý kriminál je bouda zralá pro krumpáč, tmavých místností a chodeb, zpola stářím nasáklá puchem, s primitivní kanalizací a záchody, nevládná, ponurá, s jedovatým dechem vlhkých stěn, z každého koutu křičí dojem odporné stuchliny a nečistoty. Přes všechny tyhle stíny trestanci své cely neradi opouštěli. Zejména ženy těžce loučení nesly. Mnohá se rozplakala a naříkala, že je už na svoji světničku zvyklá a že, bůh ví, jak bude v nové. Všichni pak nejtíže nesly to, že v novém domově budou vidět z oken cel, obrácených do dvora, jen zcela uzounký proužek nebe a jinak holé zdi. Kdežto z oken kriminálu starého měli jedinečnou vyhlídku do sadů na Žižkově náměstí, viděli hrající si děti, laškující milence, šplouchající vodotrysk, poletující ptactvo, kvetoucí stromy, nádherné palmy*

⁹² Tamtéž.

⁹³ NA Praha, f. Zemský úřad Praha – oddělení stavební, Smlouva mezi městem Hradec Králové a Československým státem, inv. č. 46/1935, kart. 673.

⁹⁴ *Do nového kriminálu*, in: Osvěta lidu, 9. 11. 1935, roč. 38, č. 78, s. 3.

a koberce květu, i vojáky cvičící na nádvoří protějších kasáren, a tak pozorováním kypícího života samota žaláře lépe ubíhala. Kriminál nový – toť pravý Sing-Sing! Kousek z civilního života nevidět. Kdybys zatoužil uprchnout, mříže jsou nepřepilovatelné ocele. Na střechu nemůžeš! Hromosvodů a okapních rour na venek, aby ses sešplhal, není. Vysoké zdi jsou nepřekročitelné. Všechny chodby směřují hvězdicovitě k jedinému vchodu a ten je hlídán. Všechno je tak rafinovaně sestavené, že by neproklouzla myš. Chceš se s kamarádem dorozumět motákem. V staré budově to šlo. Spustils psaníčko po niti k oknu jeho cely. Tady je to vyloučené. V staré sešlé budově dveře nepřilehaly. Mohl ses lehce dorozumět s konkařem, škvírou šel podstrčit moták, cigareta, peníze. V novém jsou dveře masivní, přiléhající jak skleněná zátka, vlas jimi neprotáhneš. Trestanci jsou si dobře vědomi, oč je nový kriminál po této stránce horší. Teď to bude opravdový žalář. Robinsonova samota, nedorozumí se mezi sebou, natož se světem zvenčí. Proto jdou rozbrečení, nevrlí, nic se netěší na nové slamníky, čisté stěny. Lituji, oč se starým kriminálem přišli, a nový domov posílají k šípku.“⁹⁵

Útěk z nové soudní věznice

Došlo sice k mnoha pokusům o útěk a ještě více odchodům z venkovních pracovišť, ale pouze jediný byl úspěšný. Píše o něm opět „Osvěta lidu“ z 1. ledna 1939. Článek s titulkem „Uprchl z Hradecké věznice“ k tomu sděluje: „Walter Krzikawský, příslušný do sudetského území, je starý zloděj, s nímž krajský soud v Hradci Králové často měl co dělat. Jednou ukradl krávu, kterou vyvedl z chléva rolníka v pohraniční obce na Broumovsku a chtěl jí převést přes hranice na německou stranu. V nastalé husté mlze zbloudil a po pětihodinovém bloudění octl se s krávou na téže obci, kde ji ukradl. Padl rovnou do rukou vesničanů, kteří již dobytče hledali. Odpykál si za to trest, v Hradci mu přisouzený. Poslední dobou prováděl zloděj soustavně krádeže tím způsobem, že buďto něco ukradl na českém území a unikl pak do okupovaného a nebo kradl v zabraném a s lupem přešel na českou stranu. Posledně odcizil v sudetském území kolo, se kterým jel na naše území pohraniční. Na žádost římskoněmeckých úřadů byl u nás zatčen, uvězněn ve věznici kraj. soudu v Hradci Králové a měl nyní býti vydán Německu. Než k vydání došlo, dozorcí vězňů přestěhovali se vzájemně ve svých bytech v budově věznice a trestanci, mezi nimi Krzikawský, přenášeli nábytek. V příhodné chvíli otevřel si okno bytu, vyskočil jim do ulice a zmizel. Po uprchlíkovi se usilovně pátrá.“⁹⁶

O této události psal také deník „Kraj Královéhradecký“ v článku „Vězeň uprchl“. Oproti „Osvětě lidu“ přišel i s některými detaily navíc. Jednak uveřejnil popis vězně – jednalo se o pětadvacetiletého muže malé postavy. Za druhé pak přidal i konkrétní datum. Útěk se měl uskutečnit v úterý 27. prosince 1938. Navíc pracoval také s domněnkou, že na Krzikawského čekal společník, který mu pomáhal. Uprchlík se však nepodařilo chytit i když byl spatřen venku hned poté, co vyskočil z okna.⁹⁷

⁹⁵ Do nového kriminálu, Osvěta lidu, 9. 11. 1935, roč. 38, č. 78, s. 3

⁹⁶ Uprchl z hradecké věznice, Osvěta lidu, 1. 1. 1939, roč. 42, č. 1, s. 6.

⁹⁷ Vězeň uprchl, in: Kraj Královéhradecký, 31. 12. 1938, roč. 29, č. 92, s. 9.

Krajská soudní věznice v době Protektorátu Čechy a Morava

Po necelých čtyřech letech existence nové věznice krajského soudu přišlo jedno z nejtemnějších období českých dějin 20. století. Po obsazení zbytku okleštěné republiky německou armádou vznikl Protektorát Čechy a Morava, což se samozřejmě promítlo i do fungování justice.

Královehradecká věznice nadále sloužila svému účelu, avšak s jedním zásadním rozdílem. Bezprostředně po 15. březnu 1939 začalo jejich cel využívat Gestapo. I když nebylo pole jeho působnosti zpočátku přesně vymezené, vzniklo později samostatné oddělení a následující kapitola bude proto odděleně sledovat život i události v české části soudní věznice a německém oddělení. Samozřejmě s vědomím toho, že docházelo k prolínání událostí.

Nejprve tedy k provozu protektorátní soudní věznice. Velmi cenným pramenem pro válečná léta je výroční zpráva z roku 1944.⁹⁸ Komu tedy sloužila? Kromě vazeb vyšetřovanců obojího pohlaví byla tehdy určena k výkonu trestů mužů v délce od šesti týdnů do šesti měsíců odnětí svobody pro obvody krajských soudů v Jičíně, Kutné Hoře a Chrudimi. Mladiství muži i ženy měli samostatná oddělení a vykonávali v nich všechny tresty převyšující délku šesti měsíců uložených soudy v celém Protektorátu. Pro odsouzené v Hradci Králové platila výjimka a ve věznici vykonávali veškeré tresty bez omezení délky.

K vybavení věznic a zajištění chodu po logistické stránce výroční zpráva nepřináší příliš mnoho podrobných informací. Uvedeny jsou především nedostatky, k nimž patřila stížnost na absenci řádné sušárny prádla (k sušení využívali zábradlí na chodáčkách). S tím souvisela i žádost o elektrickou pračku kvůli velkému počtu vězňů. Jako problematické bylo shledáváno také nedostatečné vybavení dílen. K hospodaření je pak zmíněn celkový roční obrát věznice činící 2 107 902 Kčs.

Z hlediska personálu nejprve několik obecných informací. Ve věznicích krajských soudů typu A (s počtem nad 200 vězňů) byli systemizováni 2 úředníci vězeňské správní služby a 1 inspektor vězeňské stráže. Počet dozorců odpovídal skutečným potřebám daným realitou každé věznice. Základem pro stanovení jejich počtu byl poměr 1 dozorce na 8 vězňů. V ženských odděleních vykonávaly službu vždy dozorkyně.

V Hradci Králové byl správcem věznice tajemník vězeňské správní služby Bohumír Šesták, kontrolorem vězeňské správní služby Jaroslav Dušek, inspektorem vězeňské stráže František Felzmann, funkci vězeňského lékaře zastával MUDr. Ladislav Vančura, k němu později přibyl ještě MUDr. Josef Briknar. Ve věznici se také nacházel vězeňský učitel Jaroslav Hlaváček a kaplan František Hašek.

Výroční zpráva umožňuje udělat si představu o tom, kolik dozorců sloužilo celkově i v jednotlivé dny. Kupříkladu na Silvestra 1944 bylo ve věznici celkem

⁹⁸ Kabinet dokumentace a historie VSČR (KDH), Výroční zpráva věznice krajského soudu v Hradci Králové za rok 1944, neuspořádáno.

11 příslušníků. Jednalo se o 7 dozorců (z toho 3 pomocní dozorcí) a 1 dozorkyni (ženské oddělení a prádelna). V jiné dny bývalo rozdělení následující – 1 zástupce inspektora (současně vykonával službu na bráně), 2 strážní v I. oddělení, suterénu a kuchyni, 2 dozorcí měli volno po noční službě. Kromě dozorců byl přítomen i topič v kotelně. Na venkovních pracovištích zajišťovali bezpečnost 4 strážní.

Samostatné a zásadní téma představovala probematika výkonu trestu. Roku 1944 k tomuto účelu využívala protektorátní správa suterén rozdělený na oddělení A (cely 1 až 10) a oddělení B (cely 25 až 55). Jednalo se o část určenou mužům ve výkonu vazby, trestu i mladistvým. Na prvním poschodí umísťovali do oddělení A s celami č. 90 až 99 ženy, opět se jednalo o vazbu, výkon trestu i mladistvé.⁹⁹

Zvláštní pozornost byla věnována mladistvím a ženám odsouzeným do polepšovny. Každý měsíc zasedala komise, která se touto kategorií zabývala. Její složení ukazuje příklad z června 1944. Tehdy byl jednání přítomen JUDr. Panchátek, správce věznice Bohumír Šesták, vězeňský lékař MUDr. Ladislav Vančura, vězeňský učitel Hlaváček, inspektor věznice Felzman a zápis provedl pan Dušek. Komise se zabývala tím, jak dlouhý trest jim byl vyměřen, jakou práci vykonávali a zda-li někomu z nich udělili disciplinární trest. V závěru zprávy o zasedání komise jsou i informace o datu propuštění a poučení každého o nutnosti řádného chování na svobodě.

Nutno podotknout, že ze studovaného pramene plyne nízký počet lidí zařazených do uvedených kategorií. Obvykle nepřesahoval deset osob. Pro představu, na počátku června 1944 se v krajské věznici nacházeli 3 mladiství (1 muž a 2 ženy) s tím, že během uvedeného měsíce nastoupila ještě 1 mladistvá. V polepšovně pro ženy se na počátku stejného měsíce nacházelo 6 žen a na konci vzrostl jejich počet o 2 další ženy.¹⁰⁰

Ke stavům vězňů se nabízí možnost srovnat situaci ke konci roku 1943 a 1944. V prvním uvedeném roce to bylo celkem 86 osob a v druhém 69 (jejich strukturu přibližuje následující tabulka). Jednalo se však jen o vězně protektorátní bez počtů lidí uvězněných říšskými úřady. To dokládá přehled nejvyššího stavu vězňů z roku 1944, který uvádí, že celkový nejvyšší počet byl 351 osob. Z toho však jen 104 lidí řadili mezi vězně protektorátní a zbytek spadal na německé úřady (Gestapo). Nejnižší stav zachycený roku 1944 pak byl 183 vězňů, ale z toho jen 56 protektorátních. V témže roce také povolili 365 návštěv, došlo 204 dopisů a naopak vězni odeslali 176 dopisů.¹⁰¹

Dalším zohledňovaným aspektem výroční zprávy bylo zaměstnávání vězňů. To se dělilo na vnitřní, zajišťující chod věznice, práci v dílnách a venkovní pracoviště. Do první skupiny patřili kuchaři, topiči, oprava vězeňského oblečení, prádelna a úkli (včetně krajského soudu). V druhé byla obuvnická, krejčovská, truhlářská dílna

⁹⁹ Tamtéž.

¹⁰⁰ Státní oblastní archiv v Hradci Králové (SOA Hradec Králové), f. Krajský soud Hradec Králové 1850-2010, Protokoly z úřednických konferencí samostatného odd. pro mladistvé a současně polepšovny pro ženy při věznici Krajského soudu v Hradci Králové, inv. č. 1256, kn. č. 522.

¹⁰¹ KDH, Výroční zpráva věznice krajského soudu v Hradci Králové za rok 1944, neuspořádáno.

a sáčkárna. Práce mimo ústav zastupovalo především polní hospodářství a zahrada zajišťující zeleninu pro ústavní kuchyni. Celkově za rok 1944 vězňové odpracovali 140 792 hodin, za což jim náležela mzda 161 213,75 Kčs. Největší zisk přinášely vězňové venkovní práce.

Stav vězňů na konci roku						
rok	1943			1944		
	vyšetřovanci	trestanci	administrativní	vyšetřovanci	trestanci	důchodkoví
muži	34	33	5	14	43	1
ženy	7	7		2	9	
součet	41	40	5	16	52	1
celkem	86			69		

Studovaná výroční zpráva se samozřejmě zabývá i chováním vězňů, přesněji jejich prohřešky. Za rok 1944 bylo uloženo celkem 45 disciplinárních trestů. Nejčastěji se jednalo o půst, následovaný tvrdým ložem, omezením vedlejších požitků a výhod, samovazbou, kárnou celou či temnicí.¹⁰²

Avšak nejen výroční zprávy obsahují informace o disciplinárních trestech. Jedním z mála dochovaných pramenů je kniha „*Disciplinární tresty vyšetřovanců, vězňů a trestanců*“, uložená v hradeckém oblastním archivu.¹⁰³ Každý záznam zahrnuje pořadové číslo, jméno provinilce a popis přestupku proti domácímu řádu. Zajímavá je položka informující o tom, jestli se vězeň přiznal nebo se pouze vymlouvá. Nechybí ani údaje o svědcích, výměr trestu a datace jeho vykonání. Jako příklad je možné uvést případ, který je ale až z roku 1950. Božena Kříčenská se tehdy provinila tím, že anonymně napsala na ministerstvo spravedlnosti. I přes doznání dostala trest ve výměře – 3x půst, 3x tvrdé lože, ztrátu výhod na 2 měsíce, změnu práce a náhradu cestovních výloh.¹⁰⁴

Mezi další prohřešky, ke kterým opakovaně docházelo v průběhu let 1944 až 1951, patřilo například zpívání zakázaných písní, pašování sirek, drzé chování za přítomnosti presidenta krajského soudu, rozbíjení nábytku, útěk z pracoviště, psaní dopisu na ženské oddělení a další. Častým porušením domácího řádu bývalo i vysedávání vězňů v okně či snaha komunikovat s okolím.¹⁰⁵

Roku 1944 došlo také k dvěma mimořádným událostem. Nejprve dva vězňové uprchli z venkovního pracoviště, leč bez úspěchu. Oba byli chyceni a dodáni zpět do věznice. Další pokus o útěk měl tragický konec. Vězeň, který se pokusil uprchnout četníkovi při eskortě, během pronásledování zastřelil.

¹⁰² Tamtéž.

¹⁰³ SOA Hradec Králové, f. Krajský soud Hradec Králové, Disciplinární tresty vyšetřovanců, vězňů a trestanců, inv. č. 1263, kniha č. 526.

¹⁰⁴ Tamtéž.

¹⁰⁵ KDH, citovaný pramen.

Studovaný dokument přibližuje badateli i dva další důležité aspekty života za mřížemi. Zdravotní péči a vzdělávání. V průběhu roku provedli lékaři 825 vyšetření, z čehož ve 258 případech probíhalo léčení uvnitř ústavu a 19 osob převezli do nemocnice. Došlo také ke dvěma úmrtím vězňů při odstraňování nevybuchlé bomby. I přestože byli převezeni do nemocnice v Pardubicích, podleli následkům zranění způsobených explozí.

K rozšiřování vědomostí sloužila knihovna obsahující 566 svazků, z toho 473 českých a 93 německých. Zájem o ně byl velký, takže za rok 1944 bylo zaznamenáno celkem 4 173 výpůjček. Snad právě proto je z té doby zachována žádost o navýšení kapacity knihovny. Před tím ale musely všechny nové výtisky projít schválením. A nechyběla ani vězeňská škola pro mladistvé, kde odučili 366 hodin za rok. Nadto ještě každou neděli mše římskokatolické církve. Jiná vyznání neměla bohoslužby kvůli nedostatku věřících mezi vězni.¹⁰⁶

Věznice pod nadvládou Gestapa

Po vzniku Protektorátu zůstala ve věznici nadále česká správa podléhající krajskému soudu. Přibyla však správa říšská, která byla v nadřazeném postavení, a samozřejmě i Gestapo. V jeho čele stál nejprve Ludwig Schröder,¹⁰⁷ jehož během června 1939 vystřídal Albert Hardtke.¹⁰⁸

O příchodu Gestapa do věznice a jeho faktickém převzetí moci v celém objektu vypovídal po válce dozorce Jan Kubát: *„Od podzimu 1938 sloužím ve věznici zdejšího krajského soudu jako dozorce vězňů – podúředník. Po 15. březnu 1939 přišlo do Hradce Gestapo a používali věznice krajského soudu k zajišťování svých vězňů. Ježto neměli z počátku svých vlastních dozorců ani svého vlastního oddělení, byl prováděn dozor nad vězni českými dozorcí krajského soudu. Teprve později bylo zřízeno samostatné oddělení věznice pro Gestapo. V době, když jsme vyšetřovance Gestapa hlídali my, byli jsme stále pozorováni Gestapem, zda vězňům nenadržujeme. Několik měsíců po té co Gestapo dodávalo do naší věznice své vězně, byl jsem já, Hlasný, Jíška, Židlický, Ehl a ještě jeden vyšetřování Gestapem, že byly povolovány balíčky pro vězně a poskytovány jim různé výhody. Já sám jsem byl vyslýchán Mullerem a Schleglem. Hlasný byl při vyšetřování docela pohledován. Pokud se pamatuji, předváděli jsme vězně k výsledkům na sborové velitelství. Při výsledku jsme přítomni nebyli a pamatuji se jen, že jeden přednosta stanice při výsledku skočil z okna a buď se zabil, nebo se potloukl. V době, kdy bylo zřízeno zvláštní oddělení Gestapa ve zdejší věznici a než se ještě vyšetřovací orgány Gestapa přestěhovaly do budovy krajského soudu, konaly se výsledky zhusta na strážnici ve II. poschodí resp. ve vedlejší kanceláři. Jak ve dne ale hlavně v noci slyšeli jsem z naší strážnice, která se nachází v přízemí a z chodby křik jak vyšetřujících orgánů Gestapa, tak i pláč a volání vyšetřovaných. Bylo bezpečné zřejmě, že vyšetřování byli tlučeni jak vyplývalo nejenom z jejich pláče a křiku*

¹⁰⁶ Tamtéž.

¹⁰⁷ Ludwig Schröder, nar. 5. 4. 1897 v Kielu. Zástupce velitele Gestapa v Hradci Králové.

¹⁰⁸ SOA Hradec Králové, f. MLS, Spisy trestní věci Albert Hardtke, výslech obviněného, inv. č. LS 33/47, kart. č. 71.

tak i z výroků vyšetřovaných a vyšetřujících. Zaslechl jsem výroky jako: „přiznej, kdo tam byl“. Bylo pak slyšet rány, jak vyšetřovaný byl udeřen a volání jich „zabte mě, pomoc, raději mne zabte, než byste mně trýznili“. Nejvíce trýznili vyšetřované Liebl. Schlegl, Muller, Josef Fibinger, Jindřich Fibinger, Schafer, Friebl. O těchto uvedených to vím docela bezpečně, poněvadž jsem u příležitosti své služby viděl, že vězňové byli do výše uvedených kanceláří předváděni k výslechu a v těchto dvou kancelářích výše uvedenými členy Gestapa vyšetřováni. Jednou to byl Liebl s Mullerem, po druhé Liebl se Schleglem atd. Jindřich Fibinger byl sice dozorcem vězňů, ale dříve spal ve věznici a trýznění vězňů se zúčastnil. Sám jsem ho viděl, že vězně předváděl a vešel s ním do kanceláře odkud jsem potom zaslechl křik a rány. Dole vedle prádelny je desinfekční kotel a vedle této místnosti sprcha. Když se některý z vězňů nechtěl přiznat, byl Gestapem přiváděn pod studenou sprchu a zde jej sprchovali. Víím zcela určitě, že sám jsem jednou půjčoval klíče od této místnosti Jindřichu Fibingerovi a Schleglovi. Jednou nepamatuji se již kdy to bylo, přišel ke mně Jindřich Fibinger v noci, řekl mi že bude někdo propuštěn a že se o tom nesmí mluvit. Za nějakou dobu na to viděl jsem z okna, že přijel pohřební vůz a že z věznice byla vynášena mrtovala buďto v rakvi anebo snad v pytlí. Slyšel jsem pak ve věznici, že ten dotyčný byl od Gestapa ubit. Nemohu vyloučit, že to snad nebyl Vachek, ale myslím, že se tehdy říkalo, že to byl legionář a že byl od berní správy. Berního exekutora Tlustého si nepamatuji. Pamatuji se, že nějaký vysokoškolák spáchal ve věznici Gestapa sebevraždu. Nahlédnutím do protokolu o polit. vězních zdejšího krajského soudu zjišťuji, že to byl Ferdinand Dohnálek, který se oběsil 5. září 1939 na cele č. 109. Pamatuji se, že jsem mu tehdy do rakve dal červenobílé karafiáty a měl jsem kvůli tomu nepříjemnosti, poněvadž to Gestapo vytýkalo. Z téže knihy zjišťuji, že 24. září 1939 o 3 hod. ráno spáchal v cele č. 118 sebevraždu Josef Bejr a dne 8. května 1940 v cele č. 122 František Witzku. Hlasitě diktováno bez námitek.“¹⁰⁹

To, jak vypadala situace pro lidi vězněné Gestapem, přibližují také knihy rozkazů. Nařízení ze 4. července 1939 zahrnuje také pravidla pro zacházení s nimi: „Jmenovaní musí býti uvězněni jednotlivě a nesmějí se za žádných okolností stýkati ani mezi sebou, ani s jinými vězni. Pro tyto vězně jest vyhrazeno odd. III.A. Těmto vězňům nejsou dovoleny vycházky, je jim zakázáno kouřit, čtení novin a časopisů je také zakázáno, jakákoliv korespondence a návštěva není bez dohledu a souhlasu gestapa možná. Další nařízení se týkalo nepřetržitého uzamčení katru vedoucí na oddělení III.A. Do tohoto oddělení nemohl žádný pomocný vězeň sloužící na chodbě. Dále se k tomuto rozkazu připisuje dodatek, který upozorňuje veškerý vězeňský personál, že jsou povinni zachovávat mlčenlivosti.“¹¹⁰

O necelý rok později vyšel v březnu 1940 další rozkaz, který upozorňoval na zanedbávání služby dozorcí. Připomínal, že trestanci nesmí podávat vodu nebo jídlo okénkem v celových dveřích bez přítomnosti dozorce, jelikož by mohlo docházet k předávání motáků. Obzvláště se však měla věnovat pozornost věcem dodaným zvenčí. Zasláné oblečení a jídlo proto podléhalo přísné kontrole.¹¹¹

¹⁰⁹ SOA Hradec Králové, f. MLS, Spisy trestní věci Jindřich Fibinger – výpověď svědka dozorce Jana Kubáta, inv. č. LS 1/45, kart. 1.

¹¹⁰ SOA Hradec Králové, f. Krajský soud Hradec Králové, Rozkazy pro vězeňskou stráž - pokyny pro vězněné osoby gestapem, inv. č. 1257, kniha 523.

¹¹¹ Tamtéž, rozkaz č. 1.



*SS Obersturmführer Albert Hardtke
(foto: Fotoarchiv Muzea východních Čech)*



*Příslušník hradeckého Gestapa František Král
(foto: Fotoarchiv Muzea východních Čech)*



*Příslušníci hradecké služebny gestapa Franz Liebl, Albert Hardtke a Franz Schleger
(foto: Fotoarchiv Muzea východních Čech)*



*Franz Liebl, příslušník hradeckého gestapa
(foto: Fotoarchiv Muzea východních Čech)*

Do každodenního života umožňují nahlédnout i jiné rozkazy zapsané do uvedené knihy. Kupříkladu k udržení kázně mezi vězni bylo nařízeno následující: „Každý nově přijatý vězeň musí být podroben důkladné prohlídce osoby i oděvu. Všechny u něho nalezené předměty odevzdá dozorce, který prohlídku předsevzal, v přijímací kanceláři. Vězňům politickým, jsou dle sdělení tajné stát. policie „Gestapa“ z pravidla při dodání do věznice všechny výhody zakázány. Kdy a jaké výhody budou těmto vězňům povolovány, bude dozorčímu personálu vždy oznámeno. Vězňové političtí nesmějí být bez svolení gestapa zaměstnáváni pracemi ve věznici. Prádlo pro ně přijímá se z pravidla každý pátek. Holení provádí se jen v přítomnosti některého dozorce. Všichni vězňové včetně politických, vstanou v 6 hodin ráno a do 7 hod. urovnají si svoje lůžka a uklidí cely. Všem zdrav. vězňům jest zakázáno lehat si ve dne na lůžka. Vstoupí-li dozorčí orgán, nebo jiný představený do cely, postaví se všichni vězňové do pozoru. Nejstarší hlásí počet uvězněných. Procházky konají se v naprostém pořádku. Vězňové polit. nesmějí se na procházkách spolu stýkati ani spolu rozmlouvati. Rovněž musí být těmto vězňům zabráněno každému jinému dorozumívání se zvenčí prostř. tzv. motáků apod. Nesmí být také trpěno, aby s vězni politickými přicházeli do styku trestanci chodbaři a nebo jiní vězni. Trestancům zakazuje se bezdůvodné pobíhání po věz. chodbách. Do vězeňské kuchyně nemá žádný vězeň přístup a proto musí být dveře kuchyně vždy uzamčeny na klíč. Tato ustanovení musí být ze strany dozor. personálu, pod osobní zodpovědností přísně dodržována. Dozorčí personál se důrazně upozorňuje na ustanovení §15, 16, 17 a 18 služebních předpisů pro doz. vězňů.“¹¹² Každý rozkaz byl vždy podepsán vedoucími jednotlivých oddělení a nebo osobami, kterých se přímo dotýkal.

¹¹² Tamtéž.

Retribuce a mimořádné lidové soudy

Bezprostředně po osvobození republiky zahájily činnost mimořádné lidové soudy (MLS). Ty měly za úkol vypořádat se s nacistickým zločinem páchaných na českém obyvatelstvu, stejně jako se zrádci a kolaboranty.¹¹³ Je tdy zřejmé, že jejich působení se dotklo i bývalých příslušníků hradeckého Gestapa



*Albert Hardtke jako vězeň mimořádného lidového soudu
(foto: Fotoarchiv Muzea východních Čech)*

MLS v Hradci Králové zahájil činnost 24. července 1945 a v první fázi ji ukončil 10. května 1947. Ve sledovaném období projednal 2797 trestních kauz, obžaloba byla podána v 1114 případech a odsouzeno bylo 684 osob. Vynesl také 9 trestů smrti. Mezi ně patřila většina osob spjatých s činností věznic. Hlavním aktérům a jejich osudům bude věnován prostor v následujících kapitolách. Prvním z nich je vězeňský vrchní dozorce Jindřich Fibinger.

Případ Jindřicha Fibingera

J. Fibinger pocházel ze Dvora Králové. Předtím, než začal pracovat ve věznici, dělal tkalcovského mistra. Na místo dozorce vězňů nasoupl 1. října 1940, tedy v době, kdy vznikalo samostatné německé oddělení. Učinil tak na radu svého bratra, Josefa Fibingera, který byl členem německé tajné policie. Oba bratři se později podíleli na týrání zatčených i vězňů, ať už ve věznici nebo mimo její areál. Jedním

¹¹³ Aleš KÝR – Alena KAFKOVÁ, *Věznice Valdice v historii českého vězení*, in: *Historická Penologie* č. 2/2007, Praha 2007, s. 6.

z výsledků prošel i poválečný svědek Rudolf Zíb, který několik let utíkal před Gestapem. Roku 1943 jej však chytli. Nejprve ho surově bil „zrzavý“ Fibinger, kterému se přezdívalo mlátička. Poté jej převzal jeho bratr, o němž se R. Zíb vyjadřoval nepřesně jako o veliteli věznice. Tím byl doslova dokopán do cely.

Praktiky použité na R. Zíbovi ukazují i to, jak s vyslýchanými zacházeli. Byl připoután k židli a bit rákoskou tlustou jako mužský palec, bodán propiskou do svalů v oblasti krku, musel trpět také opakované poutání, neustálé políčkování, mlácení, a šlapání na ruce. Další metodou týrání se stalo i odpírání jídla. Nadto se objevoval i psychický nátlak. Konkrétně R. Zíbovi ukázali okénkem jeho dceru a bylo mu řečeno, že ji zavřou na tak dlouho, dokud nebude mluvit.

Další svědecká výpověď u MLS patřila dceři výše zmiňovaného. Libuše Zíbová byla zatčena společně s matkou a sestrou dne 3. června 1942, tedy v době druhého stanného práva po spáchání atentátu na Reinharda Heydricha. Umístili je do samovazeb a Josef Fibinger jim vyhrožoval koncentračním táborem, matce dokonce stanným soudem v Praze.

I další výpovědi přibližují tragické osudy spojené s činností bratrů Fibingerových. Takovým pramenem je i dopis manželky Adolfa Fridy z 11. června 1945, který adresovala hradeckému policejnímu ředitelství. Z něj plyne, že A. Frida byl zatčen 12. června 1942 a umístěn na celu č. 150. Dne 19. června ho s ostatními vězni převezli do Pardubic a zastřelili, údajně kvůli členství v tajné organizaci. Reálný důvod ale mohl vycházet z rozepří s bratry Fibingerovými. Popravený Frida totiž odmítl henleinovce vpustit na schůzi sociální demokraci.

Dne 11. září 1945 začalo hlavní přelíčení s Jindřichem Fibingerem. Odsouzen za to, že v době ohrožení republiky byl členem organizace SA v hodnosti Schaarführera. Dále mu kladli za vinu násilné vynucování přiznání na zatčených. Taktéž se jako dozorce vězňů, a později vrchní dozorce věznice Gestapa, účastnil týrání a vyšetřování zatčených. Z právního hlediska se všeho dopouštěl za zvláště přítežujících okolností v letech okupace.

Podle svědků bylo po celé věznici v nočních i ranních hodinách slyšet nářek a křik vyšetřovaných. Během líčení J. Fibingerovi prokázali například prokopnutí ledviny, mlácení vězně těžkou knihou na chodbě, vyhrožování a nenávisť vůči všemu českému – nadával vězňům do české pakáže, kterou by nejradši nechal postavit před zeď a popravit. Naopak mu nedokázali ubítí legionáře.

Nejen za popsané zločiny byl odsouzen k trestu smrti. Dne 11. září 1945 v 15:05 ho za přítomnosti vězeňské stráže a kaplana Františka Haška přivedli na dvůr k šibenici, která se nacházela po levé straně vchodu do věznice. Cestou ještě dokouřil poslední cigaretu. Poté si vyslechl rozsudek. V 15:08 vykonal popravicí František Jareš s pomocníky Antonínem Zuzkou a Jaroslavem Drahým ortel. Vše se odehrálo za přítomnosti soudní komise, asistence Sboru národní bezpečnosti, soudních úředníků, státního zastupitelství i obecnostva z řad veřejnosti. Lékař MUDr. Ladislavem Pičmanem konstatoval smrt v 15:16. Na závěr vydal předseda

komise správci věznice pokyn, aby Fibingerovo bezvládné tělo sejmuli ze šibenice v 16 hodin.¹¹⁴

Vedoucí hradeckého gestapa před spravedlností

V červnu 1939 nastoupil do služebny gestapa v Hradci Králové Albert Hardtke. Přivedl sebou skupinu osvědčených podřízených, čítající přibližně 15 osob.¹¹⁵ Za věrné služby německé říši byl později povýšen do hodnosti kriminálního rady a Hauptsturmführera SS. To dokazuje jeho loajalitu a nemůže být řeč o tom, že by byl k výkonu svého povolání jakkoliv nucen, případně si nebyl vědom svého krutého počínání vůči obyvatelstvu Protektorátu. Během válečných let se dopustil několika zločinů, které se přímo pojí s děním ve věznici krajského soudu. A. Hardtke byl jako vedoucí gestapa fakticky i hlavním velitelem věznice. Svým počínáním, ať již přímým, nebo jen dodatečným podpisem rozkazů, se zasloužil o uvěznění minimálně 1000 lidí. Nadto většina z nich putovala skrze věznici do koncentračního tábora.

Jednalo se převážně zatčené z řad Sokola, legionářů, členů odbojových skupin, komunistů a podobně. Díky svědeckým výpovědím víme, že velká část z nich byla popravena. Mezi nimi jmenujme například profesora Purkyně, štábního kapitána Ladislava Semptnera, podplukovníka Hartmana či majora Prchala. Díky svědectví členů hradeckého Gestapa je známo, že A. Hardtke se osobně zúčastňoval výslechů, a to nejen pasivně, ale i aktivně. Na týrání sám dohlížel i přesto, že roku 1942 formálně vydal rozkaz, aby vězni nebyli nijak trýzněni. Podle jeho podřízeného L. Schrödera se však jednalo jen o krytí vlastní osoby. Kromě výše zmíněného teroru se podílel také na zabrání majetku popravených osob.

V soudním spisu uložený dokument přináší mimo jiné i přehled počtu lidí, kteří prošli oddělením Gestapa ve věznici od 16. března 1939 do května 1945. Celkově se jednalo 4599 osob. Je možné také zjistit jejich stavy v jednotlivých válečných letech: rok 1939 – 243 osob, rok 1940 – 506 osob, rok 1941 – 890 osob, rok 1942 – 846 osob, rok 1943 – 786 osob, rok 1944 – 1030 osob, a roku 1945 – 298 osob. Dále je ještě samostatně uvedena skupina lidí uvězněných po atentátu na Reinharda Heydricha od 3. června 1941 do 30. srpna 1941 – bylo to 177 osob.

A. Hardtke následoval osud J. Fibingera a skončil na stejném místě jako odsouzený dozorce vězňů. Svět opustil 22. února v 13:07 s tím, že jeho poslední slova „Ich liebe Deutschland“ (mám rád Německo) a „Ich Habe meine Pflicht getan“ (splnil jsem svoji povinnost) dokazují věrnost Třetí říši do posledních chvil. Skupina přihlížejících čítala přibližně 80 osob.¹¹⁶

¹¹⁴ SOA Hradec Králové, f. MLS, Spisy trestní věci Jindřich Fibinger, inv. č. LS 1/45, kart. č. 1.

¹¹⁵ Tamtéž.

¹¹⁶ SOA Hradec Králové, f. MLS, Spisy trestní věci Albert Hardtke, inv. č. LS 677/45, kart. 71.



*Zatčený A. Hardtke s dozorcem vězňů
(foto: Fotoarchiv Muzea východních Čech)*



*Zatčený F. Liebl s dozorcem vězňů
(foto: Fotoarchiv Muzea východních Čech)*



*Václav Hanke-Boháč, komisař gestapa a vězeň MLS
(foto: Fotoarchiv Muzea východních Čech)*



*A. Hardtke při podpisu soudního protokolu, 1947
(foto: Fotoarchiv Muzea východních Čech)*



Vězňové MLS při výdeji jídla na chodbě věznice, 1946 (foto: Fotoarchiv Muzea východních Čech)



Soudci MLS Hradec Králové, 1946 (foto: Fotoarchiv Muzea východních Čech)



Projednávání případu V. Hanke-Boháče před MLS, 1946 (foto: Fotoarchiv Muzea východních Čech)



*Poprava V. Hanke-Boháče na dvoře věznice krajského soudu 29. 3. 1947
(foto: Fotoarchiv Muzea východních Čech)*

Vězeňský lékař Ladislav Vančura – neprávem opomíjený hrdina

Ve studovaných pramenech se opakovaně objevovalo jméno vězeňského lékaře MUDr. Ladislava Vančury. Jeho příběh je natolik zajímavý, že bude ve zkratce vylíčen v poslední části předkládané studie.



MUDr. Ladislav Vančura (foto: archiv autora)

L. Vančura se narodil 20. února 1897 v dolonorakouském Pachfurthu, obci ležící přibližně 40 kilometrů jihovýchodně od Vídně. Počátek jeho působení ve věznici souvisel s tím, že coby hradecký obvodní lékař zaskakoval za nemocného kolegu pracujícího jako vězeňský lékař. Po jeho smrti roku 1936 pak definitivně převzal jeho místo.¹¹⁷

Přelom v jeho životě nastal brzy po německé okupaci. Na podzim v roce 1939 souhlasil s požadavkem Gestapa, aby léčil i jejich vězně. Souhlasil však pod podmínkou, že se o ně bude starat ve své ordinaci a jako pomocníka bude mít vždy výhradně českého dozorce. Je pravděpodobné, že hned od počátku měl mnoho práce. Již z prvních měsíců okupace je zdokumentováno brutální zacházení s vězni. Surově zbit byla například Josefa Hamza, rotný Jelínek, Václav Vachek a mnoho dalších.

Důležitý okamžik pro jeho další konání přišel koncem února 1940. Tehdy jej předvolali před A. Hardtkeho. Šéf Gestapa totiž trpěl horečkami a silnou infekcí v močovém traktu a následné vyšetření zjistilo ledvinové kameny s abscesem. L. Vančura ho za pomoci prof. Bedrny úspěšně vyléčil, čímž si všemocného Hardtkeho zavázal. Neváhal proto a začal intervenovat za vězněné osoby, což byl

¹¹⁷ Osobní archiv Jitky Procházkové (OAJP), Životopis - MUDr. Ladislav Vančura.

jeho způsob protinacistického odboje. Tato „spolupráce“ se šéfem Gestapa přinesla své ovoce, ale také problémy v budoucnu.¹¹⁸

K lepšímu pochopení těchto slov je nutné popsat situaci po únoru 1948. Dne 6. června uvedeného roku zatkla L. Vančuru StB. Jaký však byl důvod? V Praze byl tehdy údajně hlášen jako konfident z let okupace, takzvaný V-mann, který působil coby lékař SD, pracoval jako „SS-polizeiarzt“ a nadto jej také obvinili ze zpronevěry peněz a majetku.¹¹⁹ Po zadržení ho opakovaně vyslyšali. K jeho případu svědčilo několik desítek lidí, jak členů bývalého gestapa, tak tehdejších vězňů. Nakonec však byl zproštěn viny v plném rozsahu.¹²⁰

Naopak díky tomuto procesu u MLS dnes víme, jaká byla skutečná činnost MUDr. Vančury. V době, kdy ho vzali do vazby se totiž zvedla obrovská vlna solidarity a podpory z řad široké veřejnosti. V soudním spise jsou dochovány desítky přímluv i čestných prohlášení, které uvádí totéž – jednalo se o hrdinu, vlastence a bojovníka proti nacistické okupaci. K tomuto tvrzení je možné uvést řadu příkladů. Přímo z věznice krajského soudu 14. července 1948 napsali: *„Podepsaní zaměstnanci věznice krajského soudu v Hradci Králové potvrzují, že Dr. Ladislav Vančura, po dobu okupace od r. 1939-1945 ve funkci vězeňského lékaře choval se jako čestný neohrožený Čech a že českým politickým vězňům pomáhal vždy, všemi prostředky! (donášení jídla, léků, dopisů, zpráv, fingování různých chorob překládal vězně do civilní nemocnice, atd.). Dále podepsaní potvrzují, že v dubnu a květnu 1945 zúčastnil se Vančura jako vedoucí zdejší skupiny, která zajistila osvobození a propuštění všech českých vězňů z věznice Gestapa a německého soudu dne 5. května 1945 v počtu asi padesáti osob, přes přítomnost všech německých orgánů.“*¹²¹

Podle další přímluvy politických vězňů se v důsledku působení L. Vančury říkávalo, že Hradec nebyla věznice, ale ozdravovna. Všem pomáhal zvládat každodenní strasti a mnozí psali, že doktorovi vděčí za život. Jeho rčení: *„zavřít mohou, ale pustit musí“*, dokonce novým vězňům dodávalo naději. Mezi podepsanými byl mimo jiné i sochař Josef Bílek.¹²² Další dokument uvádí: *„Pamatuji se jak o 9 h večer přišel zvláště ošetřiti ruského chlapce jenž byl též uvězněn na cele č. 76. Mimo léků které mu osobně předal podaroval tohoto chlapce prádlem, ježto svoje měl v nepořádku. Toto vše konal jen z lidskosti jako pravý vlastenec a proto jsme mu neskonale vděční neb nebýti jeho nežil jsem dnes v kruhu svoji rodiny.“*¹²³

Stejně jako předešlí intervenovali i pracovníci chirurgické kliniky v čele s profesorem Bedrnou: *„Podepsaní potvrzují, na svou čest, že po celou dobu okupace byli ve spojení s vězeňským lékařem MuDr. Lad. Vančurou z Hradce Králové, který posílal na chirurgické oddělení královehradecké nemocnice nespočetně případy (téměř týdně jednoho*

¹¹⁸ SOA Hradec Králové, f. MLS, Spisy trestní věci Vladislav Vančura – výslech obviněného, inv. č. LS 69/48, kart. 91.

¹¹⁹ Tamtéž, trestní oznámení.

¹²⁰ Tamtéž, zprošňující rozsudek

¹²¹ Tamtéž, dopis státnímu zastupitelství od zaměstnanců věznice krajského soudu v Hradci Králové.

¹²² Tamtéž, dopis státnímu zastupitelství od osvobozených politických vězňů z Hořic.

¹²³ OAJP, dopis státnímu zastupitelství od rodiny Dvořákových.

nebo dva lidi) vesměs s předstíranými chorobami za tím účelem, aby unikli pronásledování okupantů, případně aby se na volnější noze dorozuměli se svými společníky.“¹²⁴ Dle slov MUDr. Rudolfa Palce se zasadil i o jeho propuštění roku 1944. Jmenovaný uvedl, že Vančura pomáhal obětavě nejen jemu, ale i dalším vězňům Gestapa (za dobu jeho pobytu ve věznici to bylo údajně 300 osob).¹²⁵ Rovněž tak vrchní strážmistr Alois Rychter popsál události ve věznici těsně před koncem německé okupace: „Asi měsíc před koncem okupace čeští zaměstnanci věznice jsme utvořili 2 družstva pro případ zásahu proti akcím gestapáků, kteří měli v úmyslu ev. věznici nebo soud zničit. Nálože byly připraveny a šlo tu tenkrát o akci nebezpečnou a obviněný tehdy dobrovolně převzal úlohu stát se velitelem obou družstev. K naší přímé akci sice nedošlo, ale byli jsme připraveni.“¹²⁶ Osvobození se ale L. Vančura málem nedožil. Dne 7. května, během útěku příslušníků gestapa z města, vtrhli do jeho domu a postavili ke zdi. Před jistou smrtí ho zachránil na poslední chvíli sám A. Hardtke.

Všechny uvedené informace dokazují hrdinství L. Vančury. Byl proto také po květnu 1945 několikrát oceněn. Za zmínku určitě stojí Československá medaile za zásluhy I. stupně udělená prezidentem republiky 17. června 1946.¹²⁷ Rok předtím byl 1. října 1945 oceněn ministerstvem spravedlnosti a potvrdili mu zásluhy v odboji.¹²⁸ Uznání se mu dostalo také v Právu lidu z 12. prosince 1945. V článku s názvem „Severovýchodní Čechy v národním odboji, práce a organizace politické skupiny“, napsal JUDr. Profous: „Kapitolou velmi krásnou zůstává činnost vězeňského lékaře dr. Vančury, který nejenom pomáhal jako úřední lékař, ale vyřizoval vzkazy, nosil motáky, informoval příbuzné vězňů – prostě počínal si vždy jako čestný, statečný Čech. Zachránil mnoho životů a všichni mu za to bratrsky děkujeme.“¹²⁹

Všechny zásluhy byly zapomenuty a nenávratně smazány krutým rokem 1948. Tehdy také doktor Vančura skončil ve funkci vězeňského lékaře. Na závěr je třeba shrnout výsledky dosavadního výzkumu. Vyplývá z něj, že i přes očištění jména soudní cestou byl během následujících let s celou rodinou šikanován komunistickým režimem. Došlo k zabavení jeho majetku, vyhození ze spolků a nakonec přišel o práci. Z tohoto světa odešel po těžké nemoci roku 1960 zlomen totalitním režimem. Jeho nelehké osudy a odvážné postoje si proto v budoucnu zaslouží rozsáhlejší monografické zpracování.

¹²⁴ SOA Hradec Králové, f. MLS, dopis státnímu zastupitelství od chirurgické kliniky v Hradci Králové, inv. č. LS 69/48, kart. 91.

¹²⁵ Tamtéž, dopis státnímu zastupitelství od MuDr. Rudolfa Palce, místopřísežné prohlášení.

¹²⁶ Tamtéž, Výslech svědka dozorce Aloise Rychtera.

¹²⁷ OAJP, Ocenění Ladislava Vančury Československou medailí za zásluhy I. stupně ze dne 17. června 1946, neuspořádáno.

¹²⁸ Tamtéž, Pochvalné uznání za zásluhy v odboji od presidia krajského soudu v Hradci Králové ze dne 20. listopadu 1945, neuspořádáno.

¹²⁹ Severovýchodní Čechy v národním odboji, práce a organizace politické skupiny, in: Právo lidu, 12. 12. 1945, roč. 48, č. 179, s. 4.



Svatební fotografie L. Vančury (foto:archiv autora)



Vyznamenání a fotografie L. Vančury z I. světové války (foto: archiv autora)

Použité prameny a literatura

Národní archiv Praha:

- f. Zemský úřad Praha – oddělení stavební,
 - inv. č. 41/1934, kart. 625,
 - inv. č. 46/1935, kart. 673.

Státní oblastní archiv v Hradci Králové:

- f. Krajský soud Hradec Králové,
 - inv. č. 1256, kn. č. 522,
 - inv. č. 1263, kniha č. 526.
- f. Mimořádný lidový soud,
 - inv. č. LS 1/45, kart. 1,
 - nv. č. LS 677/45, kart. 71.
 - inv. č. LS 33/47, kart. 71.
 - inv. č. LS 69/48, kart. 91.

Státní okresní archiv v Hradci Králové:

- f. Archiv města Hradec Králové,
 - inv. č. 1601, kart. 260.

Kabinet dokumentace a historie VSČR:

- Výroční zpráva věznice krajského soudu v Hradci Králové za rok 1944, neusořádáno.

Osobní archiv Jitky Procházkové:

- Životopis MUDr. Ladislava Vančury, nepublikováno,
- Pochvalné uznání za zásluhy v odboji od presidia krajského soudu v Hradci Králové,
- Ocenění Ladislava Vančury Československou medailí za zásluhy I. stupně.

Ludvík DOMEČKA, *Stará radnice v Hradci Králové*, Hradec Králové 1937.

Zdeněk DOUBEK – Milan LAJDAR – Šárka URBANOVÁ, *Kouzlo objevů: Čtení o starém Hradci*, Hradec Králové 2002.

Zdeněk DOUBEK – Helena REZKOVÁ, *Starý Hradec Králové dům od domu*, Hradec Králové 2009.

Zuzana DUBNOVÁ, *Katalog Mimořádného lidového soudu 1945-1948*, Hradec Králové 2019.

Ondřej HLADÍK, *Věznice Krajského trestního soudu v Hradci Králové*, in: *Historická Penologie* č. 3/2004, Praha 2004.

Aleš KÝR, *Typologie historických vězeňských zařízení*, in: *Historická Penologie* č. 1/2005, Praha 2005.

A. KÝR, *Úvod do historie vězeňské eskortní služby*, in: *Historická penologie* č. 2/2022, Praha 2022.

Aleš KÝR – Alena KAFKOVÁ, *Věznice Valdice v historii českého vězení*, in: *Historická Penologie* č. 2/2007, Praha 2007.

Jan NEPOMUCKÝ – Jeroným SOLNAŘ, *Dějepis Hradce Králové n. Labem a biskupství Hradeckého*, Praha 1870.

Vězeňství v Československé republice, Ministerstvo spravedlnosti, Praha 1930.

Krajský soud v Hradci Králové do nové budovy, in: *Osvěta Lidu*, 20. 10. 1934, roč. 37, č. 70.

Do nového kriminálu, in: *Osvěta lidu*, 9. 11. 1935, roč. 38, č. 78.

Nová věznice krajského soudu, in: *Osvěta lidu*, 22. 1. 1936, roč. 39, č. 7.

Vězeň uprchl, in: *Kraj Královéhradecký*, 31. 12. 1938, roč. 29, č. 92.

Uprchl z hradecké věznice, in: *Osvěta lidu*, 1. 1. 1939, roč. 42, č. 1.

Severovýchodní Čechy v národním odboji, práce a organizace politické skupiny, in: *Právo lidu*, 12. 12. 1945, roč. 48, č. 179.

ANNA DOLEŽALOVÁ – SMUTNÝ KONEC BÝVALÉ BOROMEJKY

Ondřej HLADÍK

Mezi léty 1948 až 1965 zemřelo ve věznicích na Pankráci celkem 31 žen zařazených do výkonu vazby nebo trestu.¹³⁰ V této skupině je možné nalézt pachatelky kriminálních, retribučních i protistátních trestných činů. Velmi kontroverzní osudy první z nich, agentky SD Vlasty Golvelové-Borůvkové, už byly v časopisu *Historická penologie* představeny.¹³¹ Další na připomínku teprve čekají. Jedná se mnohdy o tragické případy, které si zaslouží pozornost. Jednou z nich se stala i bývalá Boromejka Anna Doležalová, již StB obvinila z vyzvědačství pro Vatikán.



Anna Doležalová na fotografii z vyšetřovacího spisu (foto: ABS)

Narodila se 16. června 1895 v Karlíně (od roku 1922 součást Prahy). Její otec Jan Vlček byl hostinským v ulici Karolíny Světlé na Starém městě Pražském a matka Pavlína, rozená Hrázská, zůstávala v domácnosti. Měla jednoho bratra, který zemřel někdy v roce 1942 nebo 1943. Po absolvování pěti tříd obecné a jednoho ročníku měšťanské školy se vyučila květinářkou.¹³²

Další dva roky pracovala jako květinářka, ale v devatenácti letech se rozhodla, že svůj život zasvětit bohu a pomoci nemocným. O důvodech, které ji k tomuto kroku přivedly, prameny nehovoří. Mohly vycházet z rodinného vnímání otázek víry, stejně jako z atmosféry ve společnosti několik měsíců po vypuknutí první světové války, jež vyvolal pocit nutnosti alespoň nějak ulehčit potřebným. Ačkoliv není jasná cesta vedoucí až ke vstupu do Kongregace Milosrdných sester sv. Karla

¹³⁰ Výjimku představuje Růžena Hladíková, kterou před smrtí přemístili do vězeňského oddělení nemocnice ve Vrchlabí.

¹³¹ Ondřej HLADÍK, *Vlasta Golvelová-Borůvková – herečka a agnetka SD*, in: *Historická penologie* 2/2022, Praha 2022, s. 60-75.

¹³² ABS, f. sbírka Správa vyšetřování StB – vyšetřovací spisy, arch. č. V-958 MV, plán vyšetřování z 13. 1. 1953.

Boromejského, učinila tak 15. října 1914.¹³³ První rok působila v nemocnici Pod Petřínem a poté pracovala přibližně čtyři roky v příbramské nemocnici. Na poslední půlrok klášterního života se vrátila zpět do Prahy, kde poznala pozdější generální představenou Bohumilu Žofii Langrovou. Později však popírala, že by tehdy navázaly jakékoliv přátelské kontakty: „*Za tu dobu, co jsem byla v klášteře v Praze, se na Bohumilu pamatují jenom matně a znala jsem jí pouze podle vidění.*“¹³⁴



Nemocnice Pod Petřínem, působiště A. Doležalové v letech 1914 a 1915 (foto: Wikipedie)

Před složením řeholních slibů učinila A. Doležalová další zásadní životní rozhodnutí, když na přání rodičů 28. října 1920 z kongregace vystoupila.¹³⁵ V příštích letech pracovala znovu jako květinářka a roku 1923 se provdala za krejčího Filipa Doležala, který měl nevelkou dílnu v Opatovické 3 na Novém městě Pražském. Manželé měli dvě děti. Dceru Emílii, později provdanou Srbovou, která pracovala jako úřednice Živnobanky a syna Josefa, jenž šel ve stopách své matky, takže se z něj stal člen řádu Redemptoristů (Kongregace Největšího vykupitele).¹³⁶ Místo bydliště rodiny z doby krátce po svatbě není známé, ale pravděpodobné, že žila ve stejné čtvrti, jako měl krejčí Doležal dílnu. Současně však z pramenů vyplývá pozdější časté stěhování, takže nelze vyloučit ani opakovanou změnu adresy v předchozích letech.

¹³³ Archiv Kongregace Milosrdných sester sv. Karla Boromejského (Archiv KMKB), Hlavní evidenční kniha II, inv. č. 2923.

¹³⁴ ABS, f. sbírka Správa vyšetřování StB – vyšetřovací spisy, arch. č. V-958 MV MV, výpověď A. Doležalové z 30. 1. 1953.

¹³⁵ Archiv KMKB, citovaný pramen.

¹³⁶ ABS, f. sbírka Správa vyšetřování StB – vyšetřovací spisy, arch. č. V-958 MV, plán vyšetřování z 13. 1. 1953.

Kde tedy Anna Doležalová bydlela ve zmiňované druhé polovině 30. let? I když často měnila adresu, oblast jejího pohybu zůstávala stejná, jednalo se o takzvané horní Nové město Pražské s centrem na dnešním Karlově náměstí, tedy část vymezenou staroměstskými hradbami, klášterem na Slovanech, Václavským náměstím a Karlovem. Roku 1934 na samém okraji Nového města v Sokolské 25. Poté následoval přesun blíže k Vltavě do Ječné 15, kde bezpochyby pobývala roku 1936. Další stěhování přišlo v roce následujícím. Tehdy se přemístila do sousedící Salmovské 16. V roce 1938 se přemístila do těsně přilehající Lipové 6 a k poslední změně došlo roku 1939. Domovem se pro Doležalovy stala Vladislavova 16 s tím, že na této adrese manžel Anny provozoval i krejčovskou živnost.¹³⁷

Nejpravděpodobnějším důvodem častého stěhování byly finanční problémy, které stály i za sporem doprovázejícím stěhování z Ječné ulice. V červnu 1936 předstoupila před Okresní soud exekuční v Praze majitelka domu Ida Lorenzová, a coby vymáhající strana požadovala vyklizení dvoupokojového bytu obývaného právě rodinnou A. Doležalové. Po zvážení všech skutečností bylo rozhodnuto, že nucené vystěhování proběhne 25. července 1936, leč nakonec došlo z neznámých důvodů k odložení exekuce na neurčito.¹³⁸

Jak vyplývá z předchozího odstavce, nebyla finanční situace A. Doležalové v předválečném období dobrá. V pramenech sice chybí přímé důkazy, ale několik indicií naznačuje problémy. Na jednu stranu je sice úředními dokumenty z roku 1936 charakterizována jako „majitelka módního závodu“ (nevelké krejčovství jejího manžela), ale zároveň na ní tehdy firma Jilich a spol. ze Žitné ulice podala trestní oznámení kvůli nezaplacenému dluhu ve výši 553 korun za album reprodukcí akvarelů Jaroslava Šetelíka nazvané „Praha“.¹³⁹ Navíc ke své situaci ohledně peněz později přímo vypověděla: „Od r. 1936, kdy děti začaly studovati, potřebovala jsem pro ně peníze na školné, a proto jsem si šla přivydělati nočními službami do nemocnic jako ošetřovatelka. Měla jsem služby u Milosrdných na Františku, na Bulovce, ve Všeobecné na Karlově náměstí, u Červeného kříže v Žitné ulici a u prof. Zahradníčka na Vyšehradě.“¹⁴⁰ Lze si tedy dost dobře představit, že přišla chvíle, kdy kvůli velkým výdajům neměla prostředky na zaplacení nájmu, což mohlo vést až ke konfliktu s majitelkou domu.

V ohledu veřejného a společenského života se A. Doležalová od 20. let zřetelně orientovala na katolické kruhy. Krátce po odchodu od Boromejek se stala členkou křesťanského tělovýchovného sdružení Orel a politicky se ještě více vyhranila po uzavření sňatku v roce 1923. Snad právě pod vlivem manžela, který byl rovněž organizován v Orlu a také v Jednotě katolických tovaryšů, vstoupila do Československé strany lidové.¹⁴¹ Toto zaměření zůstalo osou jejího konání po celý zbytek života, takže i nadále prohlubovala kontakty s členkami kongregace, kterou opustila. Mimo jiné chodila s dětmi na návštěvy za sestrou Polykarpou do klášterní

¹³⁷ NA Praha, f. Policejní ředitelství II, sign. D 844/2 Anna Doležalová, kart. 5386.

¹³⁸ Tamtéž, povolení nuceného vyklizení ze 14. 6. 1936.

¹³⁹ Tamtéž, trestní oznámení firmy Jilich a spol. z 9. 9. 1936.

¹⁴⁰ ABS, f. Vyšetřovací svazky, arch. č. V 958 MV, výpověď A. Doležalové ze 7. 2. 1953.

¹⁴¹ Tamtéž, plán vyšetřování z 13. 1. 1953.

školy v Praze a při té příležitosti občas potkávala Bohumilu Langrovou, již znala z dřívějších let.¹⁴²



Dům ve Vladislavově 16, kde A. Doležalová bydlela v letech 1939 až 1946 (foto: archiv autora)

Brzký kontakt s řádovým prostředím, společně se silným akcentem na náboženství v rámci výchovy, ovlivnil obě děti A. Doležalové. Zásadněji jejího syna Josefa, který se stal řeholníkem, částečně ale i dceru Emílii. Ta sice v pozdějších letech žila běžným rodinným životem, leč přinejmenším v době středoškolského vzdělávání těmto vlivům podléhala. Studovala totiž dívčí ošetřovatelskou střední školu v Ječné ulici, kterou tehdy spravovala Kongregace školských sester de Notre Dame.¹⁴³

Po osvobození Československa bydlela A. Doležalová i nadále ve Vladislavově 16, ale v listopadu 1946 poprvé od návratu do civilního života opustila Nové město Pražské a vlastně i centrum metropole. Manželé se tehdy

¹⁴² Tamtéž, výpověď A. Doležalové z 30. 1. 1953.

¹⁴³ Tamtéž, výpověď A. Doležalové z 5. 2. 1953.

přestěhovali do ulice Pod Lipkami 17 v Košířích.¹⁴⁴ Čím se tenkrát živila, není jasné. Je však možné, že zůstávala v domácnosti a potřebné finanční prostředky zajišťoval jen její manžel, který měl i po roce 1945 zmiňovanou krejčovskou dílnu ve Vladislavově ulici.



Nový zámek v Libějovicích, bývalé sídlo Redemptoristů (foto: Wikipedie)

O životě A. Doležalové v době okupace a krátce po ní není známo mnoho informací. Celou dobu však udržovala kontakty s církevním prostředím, což vyplývalo mimo jiné i z toho, že její syn Josef nastoupil v roce 1936 do redemptoristického juvenátu v jihočeských Libějovicích, a tudíž jej často navštěvovala. Při té příležitosti se také seznámila s Marií Juliusovou z Plzně, jež tam dojížděla za bratrem, s níž zůstala v kontaktu až do počátku 50. let.¹⁴⁵

Boromejkami v Praze Pod Petřínem a redemptoristy v Libějovicích ale výčet nekončí. Po přeložení syna Josefa na Obořiště se A. Doležalová seznámila i představenými tohoto kláštera a teologického gymnázia. Zároveň, jak vyplývá z předchozích odstavců, byla ve styku s kongregací sester de Notre Dame, jimž také vypomáhala ve věcech chodu ošetřovatelské školy: „Když děti v té době měly dělat výlet do Houštky u Staré Boleslavi, poslala mně Kalousová se vzkazem ke svému bratrovi, aby tam pro děti zajistil oběd a udal cenu. Poslala mně tam proto, že již byl nejvyšší čas a dopisem by to trvalo dlouho.“¹⁴⁶ Ani to však nezavršuje přehled církevních institucí,

¹⁴⁴ NA, f. Policejní ředitelství Praha, pobytové přihlášky, sign. Anna Doležalová*1895.

¹⁴⁵ ABS, f. sbírka Správa vyšetřování StB – vyšetřovací spisy, arch. č. V-958 MV, výpověď A. Doležalové z 29. 1. 1953.

¹⁴⁶ Tamtéž, výpověď A. Doležalové z 5. 2. 1953.

s nimiž byla v kontaktu. Po přestěhování do Vladislavovy ulice neunikla její pozornosti existence dívčího penzionátu v těsném sousedství, kde působily školské sestry III. řeholního řádu sv. Františka z Assisi.¹⁴⁷ Zanedlouho proto navázala přátelské styky se sestrou Salesií (civilním jménem Eva Mikulová), jež stála v jejich čele.¹⁴⁸

Většinu jmenovaných církevních institucí navštěvovala A. Doležalová bez přerušování i po únoru 1948. Měla proto velkou důvěru mezi jejich představenými, takže když se roku 1949 začaly objevovat zprávy o chystaném rušení klášterů či převedení řeholníků do výroby, požádali jí v Obořišti, jestli by mohla pomoci opatřit civilní prádlo a především zimníky pro přibližně třicet řeholníků. Kvůli obavám z budoucnosti se na ní po uzavření dívčího penzionátu a přestěhování školských sester z Vladislavovy ulice na Vinohrady obrátila i sestra Salesie: „...při jedné návštěvě u ní mi dala 10 000 Kčs, abych jí je schovala. Že každá členka řádu obdržela tuto sumu v předpokladu, že půjdou do civilu a aby měla pro začátek.“¹⁴⁹

Ve vylíčené pomoci řeholníkům, ať již ve formě zajištění vhodného oblečení nebo úschovy peněz, neviděla A. Doležalová vcelku oprávněně nic protizákonného či dokonce protistátního. Tudíž ji nijak nepřekvapilo, když ji během jedné z posledních návštěv Obořiště v lednu 1950 správce kostela požádal „...zdali by u sebe neuschovala některé klášterní věci, protože klášter se bude stěhovati a mohli by takto o toto přijíti.“¹⁵⁰ Proto od něj převzala kufr s mešními ornáty a kalichy, později odvezla ještě alby, rochetky, štoly a dečky na kalichy. Popsané liturgické oděvy i předměty u ní později zabavili příslušníci StB, jak vyplývá z protokolu o domovní prohlídce, kde se objevují položky jako: „1 proutěný koš s obsahem různých rouch a písemností, 2 kufry s kněžskými rouchy, 1 krabice s chrámovými věcmi.“¹⁵¹

Po spuštění „akce K“ v dubnu 1950 přemístili syna A. Doležalové z Obořiště do soustředovacího kláštera v Králíkách. Ačkoliv žili internovaní řeholníci podle přísných vězeňských pravidel,¹⁵² podařilo se jí uskutečnit několik setkání.

¹⁴⁷ Dívčí domov byl ve Vladislavově 12, kde dnes sídlí Charita Česká republika. Založil jej Spolek sv. Marie Anežky pro podporování chudých a byl určen pro dívky studující v Praze a začínající úřednice. *Příručka pro pracovníky na poli charity, Svaz katolické charity v Praze, Praha 1920, s. 14.*

¹⁴⁸ ABS, f. sbírka Správa vyšetřování StB – vyšetřovací spisy, arch. č. V-958 MV, výpověď A. Doležalové z 5. 2. 1953.

¹⁴⁹ Tamtéž, výpověď A. Doležalové z 23. 1. 1953.

¹⁵⁰ Tamtéž, výpověď A. Doležalové z 5. 2. 1953.

¹⁵¹ Tamtéž, protokol o domovní prohlídce ze 17. 11. 1952.

¹⁵² Život řeholníků uvnitř králického kláštera byl dán pravidly, která byla stanovena Státním úřadem pro věci církevní, uplatňována zmocněncem kláštera Františkem Staňkem a kontrolována oddělením Státní bezpečnosti v Žamberku. V centralizačním klášteře sice nebyly modlitba a bohoslužba zakázány jako ve věznicích, ale řeholníkům byl v rámci nařízeného denního programu pro náboženský život stanoven omezený čas. Hlavní náplní dne byla nucená práce. Po reorganizaci centralizačních klášterů Státním úřadem pro věci církevní na přelomu července a srpna 1950 podléhala internace v králickém klášteře mírnějšímu režimu a činnost centralizovaných řeholníků vzhledem k nepříliš dobré dostupnosti a vzdálenosti od průmyslových center zaměřena především na zemědělské a lesní práce: pěstování brambor, řepy, žita a lnu, chov drůbeže, prasat a krav a čištění lesa. Mimo to řeholníci pracovali v zeleninové zahradě a v různých dílnách, vyráběli loubkové košíky,

Významnou pomoc při organizaci první schůzky poskytl blíže nespecifikovaný zubař: „Po příjezdu do Králík jsem ihned šla do ambulatoria a obrátila se na onoho lékaře. [...] Žádala jsem ho aby mi umožnil styk s mým synem, který tam chodí na ošetření a já jezdím až z Prahy. Přitom s ním nemohu promluvit a cesta stojí dost peněz [...] Potom přišel s ostatními můj syn a po ošetření zubu jej lékař poslal dozadu na ozařování, kde jsem byla já.“¹⁵³ Další návštěvy už nejspíš podobné komplikace nedoprovázely a nebylo nutné jejich utajení: „...potom jsme se scházeli na veřejném prostranství před klášterem, kde jsem s ním mohla mluvit vždy asi 10 nebo 15 minut.“¹⁵⁴



Klášter a poutní místo v Králíkách (foto: Wikipedie)

Během několika málo návštěv v Králíkách se A. Doležalová snažila syna všemožně podporovat, takže mu vozila oblečení a potraviny. Současně však od něj převzala rukopisné poznámky o životě v internaci, které se bohužel nedochovaly, neboť je sama spálila kvůli obavám z domovní prohlídky. Při pozdějším výslechu však mimo jiné zmínila jeden zajímavý postřeh dokumentující, jak na věznění řeholníků pohlíželo okolí: „Potom také psal, že děti z blízké vesnice přišly ke středisku s klacky, tloukly na ohrady a křičely, že je jdou osvobodit.“¹⁵⁵

Na počátku 50. let ale nenavštěvovala jen svého syna. Několikrát byla i za sestrou Salesií, kterou z pražských Vinohrad přemístili nejprve do Krnova

prováděli adaptační práce v klášteře a jeho okolí. V zimních měsících byla velká část z nich zaměstnána odhazováním sněhu. Památník obětem internace Králíky – historie [online], [citováno 1. 12. 2017], <http://pamatnik.militaryclub.info/historie.html>

¹⁵³ ABS, f. sbírka Správa vyšetřování StB – vyšetřovací spisy, arch. č. V-958 MV, výpověď A. Doležalové z 27. 1. 1953.

¹⁵⁴ Tamtéž.

¹⁵⁵ Tamtéž.

a později do Žamberku, kde byla představenou v domově pro přestárlé. I tentokrát chtěla řeholnicím pomoci v obtížné situaci a doručila dopis adresovaný B. Langrové. Jeho obsah, který StB shledávala jako protistátní a špionáží, se však týkal pouze života duchovních ve změněných společenských podmínkách, což opět doložila A. Doležalová ve své výpovědi: „*Po přečtení dopisu mi Bohumila řekla, že pan arcibiskup se má dobře, je v Praze v paláci a dvě sestry ze Strahova mu vaří.*“¹⁵⁶ Očividně tedy stál ve středu zájmu osud pražského arcibiskupa Josefa Berana, jehož od kázání v den svátku Božího těla roku 1949 internovali.

Poslední záležitostí, kterou je třeba zmínit, protože A. Doležalové později významně přitěžovala, byly její styky s již dříve zmíněnou M. Juliusovou z Plzně.¹⁵⁷ Kontakty dotyčné s agentem chodcem Jiřím Flakem představovaly samy o sobě závažné provinění, ale během vyšetřování A. Doležalové hrály zcela podružnou roli. Jako zásadní byla hodnocena podpora M. Juliusové při shánění peněz, které měly údajně sloužit k zajištění útěku několika řeholníků vězněných na Borech do zahraničí. Výpověď M. Juliusové, dokládající mimo jiné setkání s B. Langrovou, však vyvolává určité pochybnosti, protože hovořila o nepříliš reálně vyznívajícím plánu na přepadení eskorty, převážející duchovní z Plzně na sever Čech (do Jáchymova?).¹⁵⁸ Je však pravda, že zajištění několika desítek tisíc korun na ilegální odchod kněží ze země potvrzovala i A. Doležalová, byť nezmínila žádné bližší okolnosti.¹⁵⁹

K zatčení ale přímo nevedla ani jedna z vylíčených událostí. Osudovým se pro A. Doležalovou stal zásah proti malostranskému sídlu Boromejek v lednu 1952, kvůli ukrývání katolických kněží, jimž hrozila perzekuce (Oto Mádr, Remigius Janča). Vyšetřovatelům StB k zaměření pozornosti na bývalou členku kongregace úplně stačilo, aby její jméno zaznělo během následujících nekonečných výsledků generální představené B. Langrové.¹⁶⁰ Ačkoliv návrh na zatčení spatřil světlo světa již 14. května 1952, přímý rozkaz přišel až 17. listopadu. Mezi jarem a podzimem roku 1952 totiž probíhalo několikaměsíční agenturní rozpracování s úkolem objasnit dosud neznámé spojitosti: „*V té době (duben 1952 – pozn. aut.) byla již Doležalová obsazena MNB-HS StB...*“.¹⁶¹

Snad právě kvůli kontaktům A. Doležalové s mnoha řeholníky a řádovými sestrami, navíc často zastávajícími důležité úřady v rámci klášterů, dospěla StB

¹⁵⁶ Tamtéž, výpověď A. Doležalové z 23. 1. 1953.

¹⁵⁷ Marie Juliusová se narodila 5. 4. 1922 v Plzni. Byla zatčena a vyšetřována v souvislosti s činností agenta chodce Jiřího Flaka (vyšetřovací spis arch. č. V 1349 Plzeň), přičemž vyšly najevo i její styky s A. Doležalovou. Nejpozději v první polovině 60. let byla registrována jako agent 1. zvláštního oddělení KS MV Plzeň s krycím jménem „Imaculata“. Osobní svazek (arch. č. 8948, reg. č. 3201) byl ale zničen, takže k její činnosti ve prospěch StB nelze říci nic bližšího. Je však pravděpodobné, že v době kontaktů s A. Doležalovou ještě agentkou nebyla.

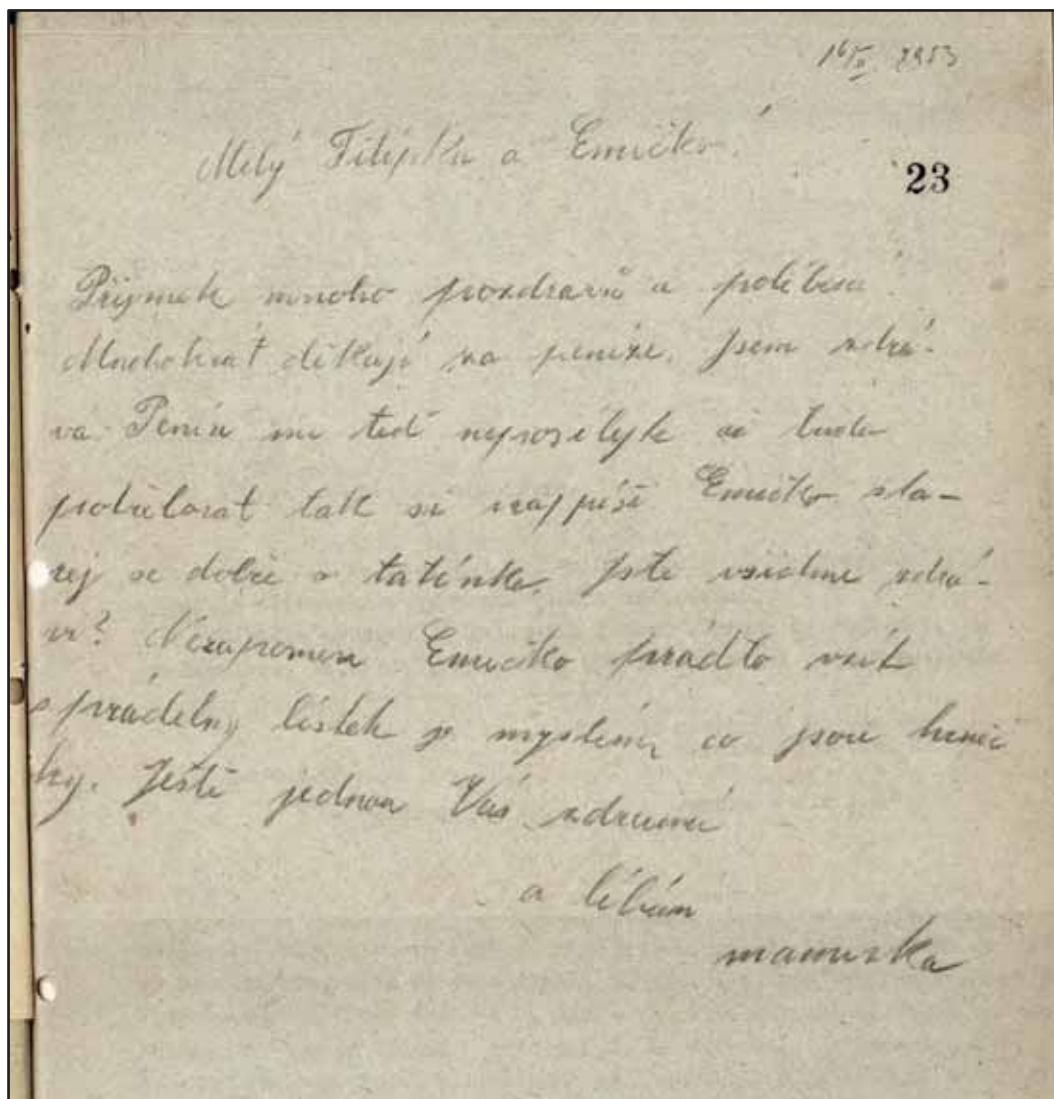
¹⁵⁸ ABS, f. sbírka Správa vyšetřování StB – vyšetřovací spisy, arch. č. V-958 MV, výpověď M. Juliusové z 23. 1. 1953.

¹⁵⁹ Tamtéž, výpověď A. Doležalové z 29. 1. 1953.

¹⁶⁰ Tamtéž, návrh na zatčení ze 14. 5. 1952.

¹⁶¹ Tamtéž, plán vyšetřování z 13. 1. 1953.

k rozhodnutí, že se jí pokusí přesvědčit ke spolupráci. Bezprostředně po zatčení byla proto „...orgány II. odboru odvedena na konspirativní oddělení, kde s ní byl udělán *informativní výslech*.“¹⁶² Obsah tohoto pohovoru není známý, ale plán na získání nového agenta s největší pravděpodobností nevyšel, protože zatčená byla postoupena 3. oddělení, V. odboru HS-StB a nadále držena ve vazbě ruzyňské věznicve.



Nikdy nedoručený dopis A. Doležalové z vyšetřovací vazby (foto: ABS)

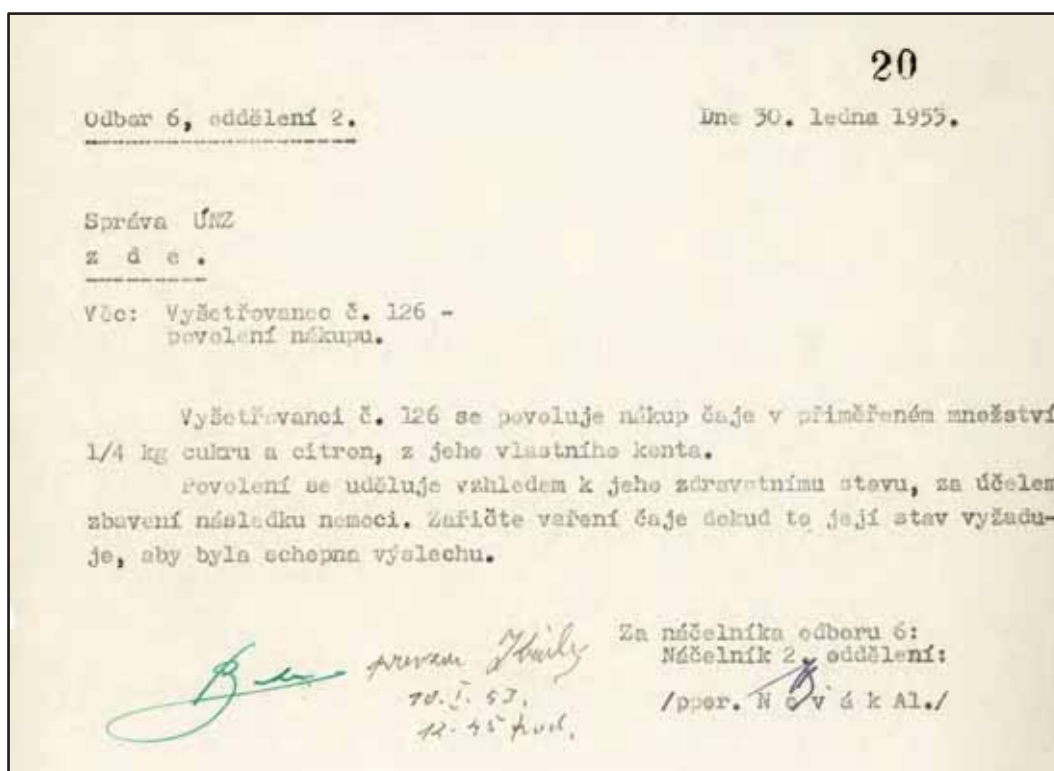
Z charakteru navazujících výsledků je patrná snaha o propojení činnosti A. Doležalové s kauzou tehdy již odsouzené B. Langrové, k čemuž jasně směřovaly dotazy ohledně ukrývání řeholníků v nemocnici Pod Petřínem.¹⁶³ Zároveň se vyšetřovatelé zaměřili na doručení dopisu od E. Mikulové (sestry Salesie) z Krnova, případně i uschování poznámek jejího syna o životě v Králíkách. Tyto kroky se po řádném zveličení proměnily v doručování konspirativní

¹⁶² Tamtéž, Informace o zatčení A. Doležalové z 18. 11. 1952.

¹⁶³ Tamtéž, výslech A. Doležalové ze 7. 2. 1953.

korespondence, shromažďování špionážních zpráv ve prospěch Vatikánu a jejich odesílání do zahraničí.

Právě v momentu doručování špionážní korespondence je zřejmý shodný postup jako u Boromejky Vojtěchy Hasmandové, kterou obvinili z toho, že zprostředkovala ilegální kontakt B. Langrové s českobudějovickým biskupem Josefem Hlouchem.¹⁶⁴ Zřetelně se tak rýsuje pozice A. Doležalová, která měla být podobně angažovanou spojkou zaměřenou na region severovýchodních Čech a sever Moravy. Vzhledem ke zřetelné analogii s kauzou V. Hasmandové, odsouzené 19. září 1953 k osmi letům odnětí svobody, by A. Doležalová nespíš skončila velmi podobně.



Povolení k nákupu čaje, cukru a citrónu pro A. Doležalovou (foto: ABS)

Avšak situace se vyvíjela jinak, než jak StB plánovala. Již od samého počátku věznění A. Doležalové bylo zřejmé, že trpí závažnými zdravotními problémy. V prosinci 1952 proto její dcera Emílie Srbová prosila o možnost poslat do vazby teplé bačkory a prádlo kvůli těžkému zánětu nervů.¹⁶⁵ Dostala však pouze strohou odpověď: „Po stránce zdravotní je o jmenovanou náležitě postaráno!“¹⁶⁶ Tím se však nenechala odradit a žádost zopakovala. Nikdo jí sice neodpověděl, ale ve zprávě krajského náčelníka StB štábního kapitána Svobody je snaha matce pomoci

¹⁶⁴ Markéta DOLEŽALOVÁ, *Boromejky Vojtěcha Antonie Hasmandová – politická vězenkyně a bojovnice za náboženská práva a svobody*, in: Paměť a dějiny 4/2015, Praha 2015, s. 85.

¹⁶⁵ ABS, f. sbírka Správa vyšetřování StB – vyšetřovací spisy, arch. č. V-958 MV, žádost E. Srbové z 11. 12. 1952.

¹⁶⁶ Tamtéž, oznámení z 16. 12. 1952.

zhodnocena náležitě kriticky: „Srbová již jednou zdejší krajskou správu obtěžovala dopisem ve věci balíčku pro její matku...“.¹⁶⁷

Zdravotní stav A. Doležalové se ale zhoršoval, takže 30. ledna 1953 dostala zvláštní povolení k nákupu čaje, cukru a citronů s cílem udržet ji i nadále v takovém fyzickém stavu, aby mohla snášet další výsledky.¹⁶⁸ Po celou dobu si však stěžovala na bolesti hlavy i břicha, což bylo původně chápáno jako snaha vyhnout se dalšímu vyšetřování. Teprve později dostala léky, které však údajně odmítala užívat. Počátkem března 1953 pak došlo ke kritickému zlomu a ústavní lékař nařídil okamžitý převoz do vězeňské nemocnice na Pankráci, samozřejmě za předpokladu dodržení přísné izolace.¹⁶⁹ Po necelém týdnu hospitalizace dne 7. března v pět hodin ráno zemřela. Příčinou smrti měla být degenerace srdečního svalu v souvislosti s arteriosklerózou a zánět ledvin, leč ohledací list dokládá, že její zdravotní stav musel být špatný již dlouho před zatčením. Popisuje totiž i vodnatost plic a jater, otoky nohou i břicha a těžkou anemii.¹⁷⁰ Popsaný stav potvrzuje také soudní pitva, která rovněž vylučuje použití násilí.¹⁷¹ A. Doležalová tedy mohla jen těžko v nelidských podmínkách ruzyňské vazby přežít delší čas i bez přímého přičinění vyšetřovatelů StB. O jejich počínání během výslechu si ale nelze dělat velké iluze.

Po pitvě zemřelé povolil krajský prokurátor rodinný pohřeb. Pozůstalí se proto sešli dne 13. března v 8 hodin ráno na Olšanských hřbitovech, kde A. Doležalovou za asistence příslušníků KS StB Praha pochovali.¹⁷²

Prameny a literatura

Národní archiv Praha:

- f. Policejní ředitelství Praha II – pobytové přihlášky,
 - sign. Anna Doležalová*1895.
- f. Policejní ředitelství Praha II – všeobecná spisovna,
 - sign. D 844/2 Anna Doležalová, kart. 5386.

Archiv bezpečnostních složek:

- f. sbírka Správa vyšetřování StB – vyšetřovací spisy, arch. č. V-958 MV.

Archiv Kongregace Milosrdných sester sv. Karla Boromejského:

- Hlavní evidenční kniha II, inv. č. 2923.

Markéta DOLEŽALOVÁ, *Boromejka Vojtěcha Antonie Hasmandová – politická vězenkyně a bojovnice za náboženská práva a svobody*, in: Paměť a dějiny 4/2015, Praha 2015.

Příručka pro pracovníky na poli charity, Svaz katolické charity v Praze, Praha 1920.

¹⁶⁷ Tamtéž, informace pro sekretariát MNB z 6. 1. 1953.

¹⁶⁸ Tamtéž, povolení k nákupu z 30. 1. 1953.

¹⁶⁹ Tamtéž, nařízení k převozu z 2. 3. 1953.

¹⁷⁰ Tamtéž, léčebný a ohledací list ze 7. 3. 1953.

¹⁷¹ Tamtéž, pitevní protokol z 10. 3. 1953.

¹⁷² Tamtéž, závěrečná zpráva z 25. 4. 1953.

Dosud vyšlá čísla časopisu jsou k dispozici na internetové stránce:

<https://www.vscr.cz/sekce/historicka-penologie>



*Ruina věznice okresního soudu Tachov před demolicí v roce 1986
(foto: SOkA Tachov)*