



Vězeňská služba České republiky

Vazební věznice a ústav pro výkon zabezpečovací detence Brno

Jihlavská 12, P. O. BOX 99, 625 69 Brno, tel.: 543 515 111, fax: 543 214 064, IDDS: 29vd4ut

Č. j.: VS-262529/ČJ-2024-803030

V Brně, dne: 16.12.2024

Stanovuji:

Věchní radě
brig. gen. PhDr. Jiříšan Gač, MBA
ředitele Vazební věznice
a ústavu pro výkon zabezpečovací detence Brno

**VNITŘNÍ ŘÁD PRO OBVINĚNÉ
VAZEBNÍ VĚZNICE A ÚSTAVU PRO VÝKON ZABEZPEČOVACÍ DETENCE
BRNO**

Tento vnitřní řád Vazební věznice a ústavu pro výkon zabezpečovací detence Brno (dále jen „vnitřní řád“) je vydán v souladu s ustanovením § 3 odst. 2 Vyhlášky Ministerstva spravedlnosti č. 109/1994, Sb., kterou se vydává řád výkonu vazby, ve znění pozdějších předpisů (dále jen „řád výkonu vazby“).

Vnitřní řád byl aprobován Generálním ředitelstvem Vězeňské služby České republiky pod č. j.: VS-242327-3/ČJ-2024-800030-VŘ dne, 6.12.2024 s účinností od 1.1.2025

Přílohy: 4/7

Čl. 1

Profilace vazební věznic

(1) Vazební věznic a ústav pro výkon zabezpečovací detence Brno (dále jen „věznic“) je věznicí pro zabezpečení výkonu vazby obviněných vzatých do vazby na základě rozhodnutí Krajského soudu v Brně, Městského soudu v Brně, Okresního soudu Brno-venkov, Okresního soudu v Blansku, Okresního soudu v Jihlavě, Okresního soudu v Třebíči, Okresního soudu v Uherském Hradišti, Okresního soudu ve Vyškově, Okresního soudu ve Zďaru nad Sázavou, popřípadě na základě určení příslušného orgánu činného v trestním řízení.

(2) Adresa věznic: Vazební věznic a ústav pro výkon zabezpečovací detence Brno, Jihlavská 12, P. O. BOX 99, 625 99 Brno.

(3) Dozor nad dodržováním právních předpisů při zajišťování výkonu vazby provádí krajské státní zastupitelství, v jehož obvodu se vazba vykonává. Adresa krajského státního zastupitelství: Krajské státní zastupitelství, Mozartova 3, 601 52 Brno.

Čl. 2

Přijímání obviněného

(1) V rámci přijetí se obviněný podrobí potřeby hygienickým a protiepidemickým opatřením a výměně hygienicky závadného oblečení za nezávadné. Věci, které nemůže mít obviněný u sebe, jsou zapsány do stanovných tiskopisů a převzaty do úschovy věznic.

(2) Požadavek na zapůjčení zákona č. 293/1993 Sb., o výkonu vazby, ve znění pozdějších předpisů (dále jen „zákon o výkonu vazby“), vyhlášky č. 109/1994 Sb., kterou se vydává řád výkonu vazby, ve znění pozdějších předpisů (dále jen „řád výkonu vazby“), a dalších právních předpisů upravujících výkon vazby, uplatňuje obviněný u vrchního dozorce.

Čl. 3

Ubytování obviněných, vybavení cel a ložnic a vzor úpravy lůžka

(1) Obviněný má na cele nebo na volně přístupném místě k dispozici vnitřní řád.

(2) O přemístění na jinou celu lze žádat prostřednictvím příslušných vrchních dozorců.

(3) O umístění, zařazení a vyřazení obviněného do/z oddělení se zmiňným režimem se rozhoduje na základě vyjádření komise odborných zaměstnanců, vedoucí oddělení výkonu vazby a testu (dále jen „vedoucí oddělení VAVT“), s rozhodnutím komise seznání ředitel věznic.

(4) Zámek k uzamykatelné osobní skřínce si může obviněný zakoupit ve vězeňské prodejně nebo nechat zaslat v balíčku či mu může být předán při návštěvě. Zámek k uzamykatelné osobní skřínce musí obsahovat alespoň 2 klíče, z nichž jeden si obviněný ponechá u sebe a druhý je povinen odevzdat k uložení vrchnímu dozorcovi. V případě, že obviněný nemá vlastní zámek, je mu zapůjčen věznicí.

(5) Obviněný, který o to požádá, se umístí do cely vyhrazené výlučně pro nekuráky. V nekuráckých celách je kouření zakázáno.

(6) Nástenky v oddílech obviněných mohou obsahovat pouze informace a obrazové materiály související s výkonem vazby.

Specializovaný pavilon:

- osobní / úřední písemnosti
 - dopisní a psací potřeby
 - knihy, časopisy v přiměřeném množství
 - toaletní mydlo, šámpón v umělé hmotě, toaletní papír
 - deodoranty – uloženy u vrchního dozorce
 - holení (ne žiletky, pouze břitvy) k zapůjčení u vrchního dozorce
 - kartáček na zuby a zubní pasta
 - radiopřijímač se sluchátky
 - telefonní karta
 - hodinky
 - spodní prádlo **POUZE ŽENY**
- O přípravě odebrání výše uvedených věcí osobní potřeby rozhodne podle diagnózy ošetřující lékař.

Výběr a vrácení knih:

Oddělení INTERNA výběr a vrácení knih – pondělí, výdej – úterý.

Oddělení INFEXCE výběr, výdej a vrácení knih se provádí prostřednictvím vrchního dozorce.

Oddělení PSYCHIATRIE výběr a vrácení knih – středa, výdej – čtvrtek.

Koupání

Pondělí psychiatrie I

Úterý psychiatrie II, III, interna

Čtvrtek psychiatrie I, III.

Pátek psychiatrie II, interna

Výměna prádla

úterý interna

čtvrtek infexce

čtvrtek psychiatrie I

úterý psychiatrie II, III

Pacientům hospitalizovaným ve ZZMS je zakázáno

1. V areálu ZZMS KOURĪT, vařit kávu a čaj, mít při sobě nebo v osobních věcech uložených v cele cennosti, tabákové výrobky, zapalovač či zápalky.
2. Navazovat styky s jinými osobami v rozporu se zákonem o výkonu vazby a zákonem o výkonu trestu odněti svobody nebo s pokynem vydaným na základě tohoto zákona.
3. Rušit noční klid. Používat radiopřijímače, radiomagnetofony, televizory a magnetofony. Vlastní radiopřijímače a televize jsou povoleny pouze se souhlasem lékaře a v případě, že jsou provozovány pouze se sluchátky, přičemž tyto přístroje musí být řádně zkontrolovány a zabezpečené. Pavilon psychiatrie nemá televize povoleno.
4. Upravovat vnitřní vybavení pokojů, včetně vylepování plakátů.
5. Odkládat své věci mimo vlastní (přidělený) nemocniční stolec (skříňku).
6. Půjčovat si od spolupacientů a pomocného personálu holící potřeby (riziko nákazy infekčními chorobami).
7. O používání věcí, které mohou mít pacienti u sebe, rozhodne ošetřující lékař.

Vyšše uvedený vnitřní řád je závazný pro všechny pacienty, kteří jsou vyšetřováni, ošetřováni nebo léčeni v prostorách ZZMS. V případě porušení léčebného režimu může být pacientovi ukončena hospitalizace.

Časový rozvrh dne ve vězeňské nemocnici

06,00	budíček
06,00 – 06,30	osobní hygiena
06,30 – 07,00	snídaně
07,00 – do ukončení	vycházky
07,00 – 10,00	příprava na viziitu a viziita
10,00 – 11,00	osobní volno
11,00 – 12,00	oběd
12,00 – 17,15	osobní volno
17,15 – 18,00	večeře
19,30 – 20,00	druhá večeře
18,00 – 20,00	příprava na viziitu a viziita
20,00 – 21,00	osobní hygiena
21,00 – 22,00	osobní volno
22,00	večeřka

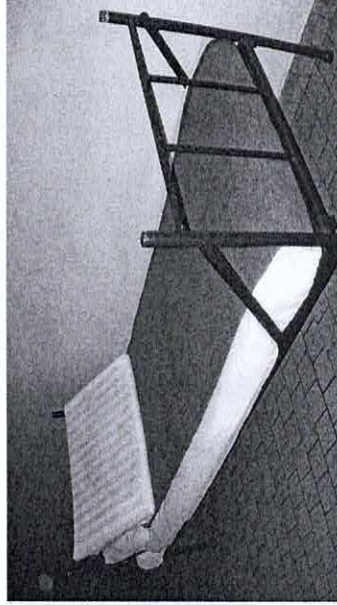
Všecké lékařské úkony jsou prováděny na pokyn ošetřujícího lékaře a nejsou uvedeny v časovém rozvrhu dne.

Věci osobní potřeby povolené pro obviněné/odsouzené ve ZZMS

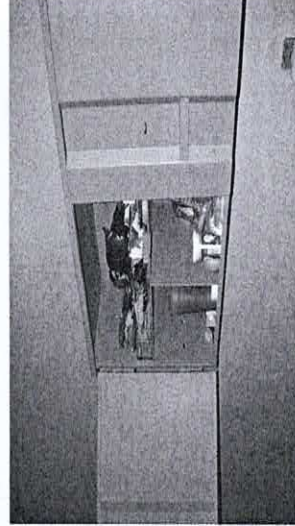
Psychiatrický pavilon:

- osobní / úřední písemnosti
- dopisní a psací potřeby
- knihy, časopisy v přiměřeném množství
- toaletní mýdlo, šampon v umělé hmotě, toaletní papír
- deodoranty – uloženy u vrchního dozorce
- holení (ne žiletky, pouze břity) – k zapůjčení u vrchního dozorce
- kariáček na zuby a zubní pasta
- telefonní karta
- radiopřijímač se sluchátky – pouze se souhlasem lékaře
- hodinky
- spodní prádlo POUZE ŽENY

Fotografie - vzor úpravy lůžka



Fotografie – vzor uložení věcí v osobní skříňce



Vnitřní řád pro pacienty hospitalizované ve ZZMS

Čl. 1

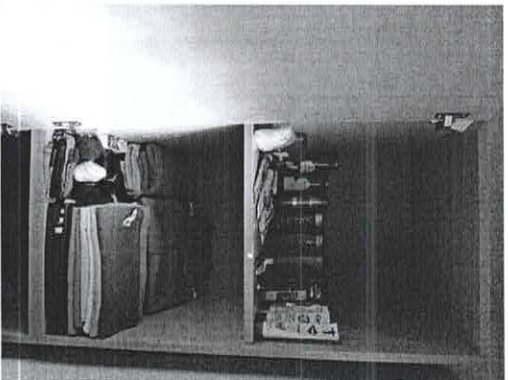
Povinnosti pacientů hospitalizovaných ve ZZMS

1. Dodržovat léčebný režim a pokyny zdravotnických pracovníků.
2. Používat vyhradně nemocniční prádlo a obuv.
3. Udržovat pořádek na pokojích a v dalších prostorách ZZMS.
4. Dodržovat pravidla slušného občanského chování ve vzájemném styku se zdravotnickým personálem a ostatními pracovníky Vězeňské služby ČR.
5. Dodržovat noční klid v době od 22.00 do 06.00 hodin.
6. Píle nahradit veškeré škody, které svým jednáním způsobí (např. poškození zařízení pokoje, ztráta či poškození teplotně apod.).
7. Podrobit se vstupní a výstupní lékařské prohlídce, preventivní osobní prohlídce a prohlídce osobních věcí, které má u sebe v cele.
8. Dodržovat zásady osobní hygieny, mít vlastní nezbytné předníhy osobní hygieny (zubní pasta, kartáček na zuby, šampón, mýdlo, šampon v umělé lhanotě a holičů potřeby – ne žiletky, pouze břitvy – na psychiatrii a specializovaném pavilonu k zapůjčení u vrichtního dozorce).
9. Servat na přiděleném lůžku po dobu přítomnosti zdravotnického personálu.

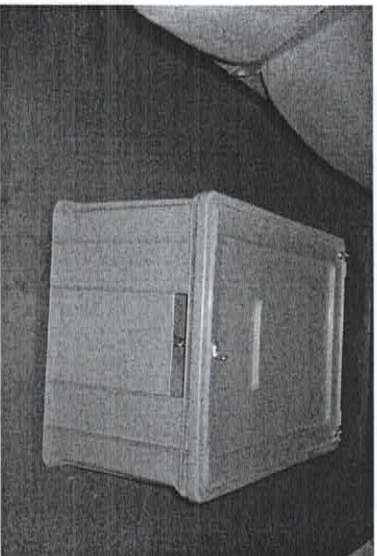
Čl. 2

Práva pacientů hospitalizovaných ve ZZMS

1. Nakupovat ve vězeňské prodejně. Odsouzený/obviněný nakupuje přímo v nemocničním oddělení u prodávace vězeňské prodejny. Nakupním dnem pro ZZMS je úterý a pátek. Obviněnému není povoleno užívat potraviny a věci osobní potřeby, které v souladu s léčebným plánem nedoporučí lékař. Den před stanoveným nákupem odevzdá odsouzený/obviněný seznam požadovaných věcí ošetřujícímu lékaři k posouzení a poté jej předá vrichtním dozorcům.
2. Přijímat návštěvu jen po posouzení zdravotního stavu a udělení souhlasu ošetřujícím lékařem v návštěvní místnosti věznic v řádném termínu v pracovních dnech.
Na infekčním oddělení se návštěvy neprovádějí.
Pacientům infekčního oddělení je povoleno telefonovat pouze se souhlasem ošetřujícího lékaře.
3. Přijímat poštu tiskoviny a písemnosti v přiměřeném množství. V případě doručení balíčku, je balíček nebo jeho část odsouzenému/obviněnému vydána, pokud to není dle vyjádření ošetřujícího lékaře v rozporu s léčebným plánem.
4. Jít na vycházku. Vycházky se provádějí denně v době od 07.00 do ukončení po předchozím souhlasu lékaře. Na infekčním oddělení se vycházky neprovádějí.
5. Duchovní služby v případě souhlasu lékaře.
6. Odsouzený/obviněný má možnost zapůjčení knih dle stanoveného harmonogramu. Půjčování a vrnění na infekčním oddělení zajišťí na požádání vrichtní dozorce. Odsouzený/obviněný nevrtní knihy z oddělení z důvodu přenosu nemoci a soudasně je zakázáno předávat půjčené knihy na jiné ložnice.



Fotografie uzamykatelné plastové skřínky



Čl. 4

Stravování

(1) Obviněnému je v souladu s časovým rozvrhem dne (dále jen „ČRD“) vydávána strava do stanoveného jídelního nádobí. Doba výdeje stravy obviněným uvedená v ČRD může být ve výjimečných případech upravena dle konkrétní potřeby (např. z důvodu eskorty, zdravotního vyšetření a v jiných ztřeště hodných případech).

Počty ústavního prádla pro obviněné a systém výměn

Počty ústavního prádla pro obviněné a systém výměn.			
Ženy		Muži	
A	B	A	B
Kalhoty	1 Prostrádlá	Kalhoty	1 Prostrádlá
Mikina	1 Kapny	Mikina	1 Kapny
Košile / trička	2 Podhlavníky	Košile / trička	2 Podhlavníky
Ponožky	2 Noční košile	Ponožky	2 Pyžamo-blúza
Kapesníky	2	Kapesníky	2 Pyžamo-kalhoty
Utěrky	1 na celu	Utěrky	1
Ručníky	2	Ručníky	2
Kalhotky	2	Trenýrky / spodky	2
Podprsensky	2		

Pokud je dle VR VVaUpVZD Brno na příslušný den stanovena tzv. "malá výměna prádla", týká se položek ve sloupcích A.

Pokud je dle VR VVaUpVZD Brno na příslušný den stanovena tzv. "velká výměna prádla", týká se položek ve sloupcích A + B.

Sudý týden		Lichý týden	
Malá výměna	Velká výměna	Malá výměna	Velká výměna
Po. A/1 a A/2	A/2	Po. A/1 a A/2	A/1
Ženy spodní prádlo	B/2	Ženy spodní prádlo	B/1 + VZR
Út. B/2, B/1 + VZR		Út. B/2, B/1 + VZR	B/1 + VZR
St.		St.	PO
Čt. PO a Ženy	Ženy	Čt. PO a Ženy	PO
Pá.		Pá.	

Povolené množství a druh civilních svršků, při nošení civilního oděvu obviněnými

V případě, že obviněný požaduje nošení vlastního oděvu v souladu s ustanovením § 12 zákona o výkonu vazby, je minimální množství, které má uloženo zpravidla v cele, stanoveno následovně: 1 pár bot (vycházkové nebo sportovní), 1 pár pantofle, 1x mikina, 1x teplákové kalhoty, 2x tričko/košile/tiřko/halenka, 7 párů ponožek, 7x trenýrky/slípy, 1x ručník, 1x pyžamová souprava. Žena musí mít obdobně minimální množství oděvu a spodního prádla.

O maximálním počtu a druhu vlastního oděvu a obuvi, včetně způsobu jeho uložení, rozhoduje, s ohledem na roční období, vělní dozorce.

(2) Stravu obviněný odebrává osobně, pokud mu v tom nebrání objektivní okolnosti. Obviněnému, který o to požádá, se předloží k nahlédnutí aktuální jídelní lístek. Po konzumaci stravy se jídelní nádobí odebrává, přičemž se kontroluje jeho úplnost a neporušenost.

(3) Připomínky k množství a kvalitě stravy, jakož i další podněty nebo připomínky ke stravování, může obviněný uplatňovat prostřednictvím vrchního dozorce u příslušného zaměstnance věznice, a to bezprostředně po převzetí stravy.

(4) Pokud tomu nebrání kapacitní možnosti vývačny věznice, je možno obviněnému povolit za své finanční prostředky, se kterými může volně disponovat, odebrání stravy ze zaměstnanecké kuchyně. Žádost o zajištění stravy pro zaměstnance podává obviněný prostřednictvím vrchního dozorce.

(5) Tam, kde jsou k tomu vytvořeny podmínky, si může obviněný v cele nebo za tímto účelem vyhrazených prostorách, s využitím povolených elektrospotřebičů (ponorných vařičů) ohřívát vodu k přípravě napojů nebo instantních potravin, které nepotřebují další tepelnou úpravu. Používání rychlovarných konvic je zakázáno.

Čl. 5

Osobní hygiena

(1) Rozvrh koupání a provozní doba hořiče pro jednotlivé vazební oddíly je uvedena v příloze č. 1. O zajištění stříhání žádá obviněný prostřednictvím vrchního dozorce.

(2) Je-li obviněný hospitalizován ve Zdravotnických zařízeních Ministerstva spravedlnosti (dále jen „ZZMS“) nebo umístěn ve zvláštní ubytovací kapacitě věznice je koupání realizováno, a to za podmínek dodržení léčebného režimu určeného ošetrujícími lékaři.

Čl. 6

Výstrojení

(1) Výměna vězeňského osobního prádla, vězeňského ložního prádla, vězeňského oděvu a obuvi se provádí v termínech uvedených v ČRD.

(2) V případě nesplnění termínu výměny, zákonem o výkonu vazby a řádem výkonu vazby stanovených podmínek pro používání vlastního oděvu, prádla a obuvi, rozhodne vedoucí oddělení VVaVT o přeivknutí obviněného do vězeňského oděvu, prádla a obuvi. V případě, že jsou opět splněny zákonné podmínky pro používání vlastního oděvu, prádla nebo obuvi, rozhodne vedoucí oddělení VVaVT znovu o jejich používání. V případě, že obviněný žádá o odeslání balíčků s vlastním oděvem, prádlem nebo obuví, jsou balíčky za dohledu zaměstnance věznice zabaleny a odeslány na náklady obviněného. V případě výměny při návštěvě vyhotoví obviněný předem seznam oděvních součástek, které budou po přechodní kontrole v den návštěvy předány návštěvníkům.

(3) V případě ztráty nebo poškození vězeňského oděvu, prádla nebo obuvi nebo dalších výstrojních součástek, je obviněnému chybějící oděv nebo součástka opětovně vydána nebo vyměněna a předepsána k úhradě. Jakákoliv úprava vězeňského prádla, oděvu a obuvi je nepřipustná s výjimkou provádění drobných oprav (např. přístří knoflík). Náhradní výstrojní součástka či oděv se v případě ztráty či poškození obviněnému vydá až na základě zpracování protokolu o způsobené škodě a ztrátě.

(4) Vlastní sportovní oděv a obuv v povoleném množství obviněný nosí při realizaci aktivit sportovních nebo zájmových programů za splnění zákonem o výkonu vazby stanovených podmínek (§ 12 odst. 1). Ošetrující lékař může ze zdravotních důvodů navrhnout úlevu od nošení vězeňského oděvu, prádla nebo obuvi. O přiznání úlevy rozhoduje ředitel věznice nebo jím pověřený zaměstnanec (VOVVaVT, příp. ZVOVVaVT). Povolením k užívání vlastního oděvu, prádla a obuvi není dotčena povinnost obviněného disponovat minimálním množstvím vlastního oděvu a dodržovat výměny prádla v intervalech stanovených řádem výkonu vazby.

(5) Provádění jakékoliv výměny, směny, prodeje, koupě, darování a půjčování vězeňského výstrojního nebo jiného svěřeného vězeňského materiálu není obviněnému bez souhlasu VOVVaVT, příp. ZVOVVaVT povoleno.

(6) Obviněný ukládá všechny věci osobní potřeby a oděv do přidělené osobní skříňky, případně v uzamykatelné plastové skřínce v cele dle vzoru uvedených v Čl. 3. Kombinace vlastního a vězenského oděvu není povolena.

(7) Osobní věci, které nebude schopen uložit do přidělených skříněk, budou, z důvodu udržování pořádku, čistoty a hygieny v cele, odebrány a uloženy do skladu věznic. Praní jakéhokoli oděvu je v cele zakázáno.

(8) Používání výstrojních součástek a doplňků bezpečnostních spořů nebo oděvů se symbolikou extremistických organizací v rámci užívání civilního oděvu se obviněnému neumožní.

Čl. 7

Zdravotní péče a péče o zdraví, ordinace hodiny praktického a odborného lékaře

(1) Úlevu spočívající v užívání zdravotnického prostředku navrhuje lékař Vězenské služby České republiky (dále jen „Vězenská služba“), nebo lékař ZZMS, přičemž jich lze používat po schválení ředitelce věznic nebo jím pověřeného záměstnance (VOVVAVI, příp. ZVOVVAVT). Zdravotnické prostředky, které nevyžadují přiznání úlevy lze užívat standardním způsobem. Užívání zdravotnických prostředků se řídí pokyny lékaře a za podmínek stanovených jejich návodem.

(2) Obviněný se hlásí k lékařům prostřednictvím vrchního dozorce, případně dozorce. Ordinace hodiny lékařů jsou uvedeny v CRD.

(3) Obviněný je povinen podrobit se preventivnímu vstupnímu, periodické a výstupnímu (popřípadě i mimořádné) lékařské prohlídce a ve stanovených případech též pracovnělékařské prohlídce v rozsahu určeném lékařem nebo zvláštním právním předpisem včetně nezbytných diagnostických a laboratorních vyšetření a očkování, a preventivním opatřením stanoveným orgány veřejného zdraví.

(4) Léčivé přípravky, které je nutno uchovávat v chladu, jsou uloženy na zdravotnickém středisku ZZMS v místnosti k tomu určené. Pacientům jsou vydávány dle potřeby zdravotnickým personálem v místě jejich ubytování, popř. v ordinaci lékaře, pokud se pacient sám o ně přihlíží. Aplikace inzulinu probíhá též pod dohledem zdravotního personálu v místě jejich ubytování. Inzulín je uchováván na zdravotnickém středisku ZZMS v místnosti k tomu určené.

(5) Písemné povolení k držení zdravotnických prostředků má obviněný stále u sebe. Povolení obsahuje název léku, dávkování, datum vystavení, razítko a podpis lékaře.

Čl. 8

Korespondence

(1) Korespondenci obviněného s obhájci, advokátem, který obviněného zastupuje v jiné věci, státními orgány České republiky nebo diplomatickou misí anebo konzulárním úřadem cizího státu a mezinárodními orgány a organizacemi ve smyslu ustanovení § 60 řádu výkonu vazby, obviněný odevzdává nebo vhazuje do určených schránek v zalepené obálce. Soukromá korespondence se odevzdává v nezalepené obálce. Kontrola korespondence spočívá v seznámení se s obsahem písemnosti a probíhá v souladu se zákonem o výkonu vazby a v souladu s řádem výkonu vazby. Konkrétní adresa či kontakt na státní orgány České republiky a mezinárodní organizace je k dispozici, na vyžádání, u vrchního dozorce nebo jiného pracovníka odborného zacházení ve věznicích.

(2) Nepovoleno je obsah korespondence se obviněnému nepředá a odešle se zpět odesílateli na náklady obviněného nebo ji lze uložit do úschovy věznic. Nemá-li obviněný dostatek finančních prostředků k odeslání, bude vynaložena částka vedena jako pohledávka věznic vůči obviněnému (vzniklá na základě protokolu o škodě). V případě, že korespondence bude obsahovat nepovolené věci zcela nepatrné hodnoty, lze je s prokazatelným souhlasem obviněného a za jeho přítomnosti zničit.

(3) Jestliže je obviněnému v korespondenci do věznic zasílána finanční hotovost, tato se obviněnému nevydává a odešle se zpět odesílateli na náklady obviněného. V případě, kdy nemá obviněný dostatek finančních prostředků k odeslání, bude částka potřebná pro úhradu odebrána ze zaslávaných peněz.

Příloha č. 2

Rozvrh nákupních dnů ve vězenské prodávárně

Pondělí – B/1 + VZR, Ženy
Úterý – A/1, A/2, PO
Středa – B/2, Ženy
Čtvrtek – B/1 + VZR, A/2
Pátek – A/1, B/2, PO

Ordinace hodiny praktického a zubního lékaře

Praktický lékař	denně
akutní případy:	pondělí až pátek od 7,00 hod
běžná ordinace:	A2
PONDĚLÍ	-
ÚTERÝ	- PO, C2, C2/B, A1
STŘEDA	- B1,
ČTVRTEK	- C1, B2,
PÁTEK	- D, D1, Ženy

Zubní lékař

běžná ordinace:	úterý – pátek od 7,30 hod.
ÚTERÝ	- B1, B2
STŘEDA	- D, C2, C1, A1, A2
ČTVRTEK	- C1, Ženy, PO, denence

Rozyvrh koupání, provozní doba holiče

Koupání

PONDĚLÍ - A1, B2, Ženy
UTERÝ - A2, B1+VZR
STŘEDA - PO
ČTVRTEK - A1, B2, Ženy
PÁTEK - A2, B1+VZR, PO

Střihání obviněných

Suchý týden

Utérý - PO
Středa - A1, A2
Čtvrtek - B1 + VZR

Lichý týden

Úterý - B/2
Středa - Vězeňská nemocnice

Čl. 9

Užívání telefonu

- (4) Odesílání a přijímání korespondence se provádí zásadně prostřednictvím příslušného vrchního dozorce. Odesílání a přijímání korespondence nebo dalších zpráv a sdělení jiným způsobem není povoleno.
 - (5) U odesílané doporučené korespondence na přední stranu obálky v levém horním rohu obviněný uvede adresu odesílatele, tedy své jméno a příjemce a adresu věznice. Bez tohoto údaje nebude korespondence jako doporučená poštou přijata. S touto korespondencí obviněný předkládá zároveň řádně vyplněný podací listek. Podací listek je obviněnému vrácen bezprostředně po potvrzení na poštovním úřadu a doručení do věznice.
 - (6) U odesílané korespondence je obviněný povinen na přední stranu levého horního rohu obálky uvést číselně (hálkovým písmem) své jméno a příjemce z důvodu možného vrácení při nepřevzetí poštovním úřadem či adresátem.
 - (7) Korespondence obviněných se přijímá každý pracovní den v době ranní prověrky početního stavu a odesílá se po následné kontrole vrchním dozorcem. Korespondenci obsahující opravný prostředek je možno předat kdykoliv příslušnému vrchnímu dozorcovi. Obviněnému je v souvislosti s ustanovením § 43 odst. 1 řádu výkonu vazby doporučeno informovat vrchního dozorce, že se jedná o zásilku obsahující opravný prostředek.
- Užívání telefonu**
- (1) K realizaci telefonních hovorů jsou určeny telefonní automaty, na kterých jsou provedena bezpečnostní opatření k zamezení všech přechozích hovorů, volání na tzv. zelené linky a odesílání SMS zpráv.
 - (2) Telefonní hovory se uskutečňují v pracovních dnech zpravidla v době od 8:00 do 20:00 hod. V případě volně přístupných telefonních přístrojů (zpravidla v oddělení výkonu vazby se zmnřným režimem) může obviněný realizovat telefonní hovory v době od budíčku do večerky.
 - (3) Obviněnému je zřízen telefonní účet a vydána karta s přístupovými údaji k tomuto účtu, a to na základě jeho písemné žádosti, na které následně stvrdí svým podpisem její převzetí. Žádost obviněný podává ke schválení vedoucímu oddělení výkonu vazby a trestu, případně jeho zástupci na stanoveném formuláři (k dispozici u vrchního dozorce) prostřednictvím vrchního dozorce. Originál žádosti se ponechá obviněnému. Přístupové údaje (číslo telefonního účtu a PIN kód) slouží pro přihlášení k telefonnímu automatu. Přístupové údaje si obviněný uschová a nesděluje je jiné osobě. Přidělený PIN si může obviněný prostřednictvím telefonního automatu změnit.
 - (4) V žádosti o povolení telefonních kontaktů obviněný uvede potřebné kontakty na osoby blízké. V případě povolení použití telefonu s jinou než osobou blízkou, obhájcem nebo zplnomocněným advokátem se postupuje v souladu s právními předpisy.¹ Žádost obviněný podává ke schválení vedoucímu oddělení výkonu vazby a trestu, případně jeho zástupci, na stanoveném formuláři (k dispozici u vrchního dozorce) prostřednictvím vrchního dozorce. Originál žádosti se zakládá do osobní karty obviněného. Obviněný může následně požádat o změnu již schválených telefonních kontaktů.
 - (5) Před povolením užívat telefon provádí Vězeňská služba ČR kontrolu správnosti všech údajů uvedených v žádosti obviněného. V případě, že údaje uvedené obviněným v žádosti neodpovídají skutečným zjištěným zaměstnancem provádějícím kontrolu správnosti uvedených údajů, lze toto považovat za porušení povinností obviněných stanovených v § 21 odst. 2 zákona o výkonu vazby.
 - (6) O realizaci telefonního hovoru na povolená telefonní čísla žádá obviněný vrchního dozorce při ranní kontrole cel. Telefonní hovor je obviněnému umožněn za podmínek uvedených v zákonu o výkonu vazby a řádu výkonu vazby zpravidla tentýž den, případně v následující pracovní den.

¹ Věznice obviněnému na jeho žádost vydá potvrzení o datu, kdy od něj převzala korespondenci k odeslání, o níž obviněný uvádí, že obsahuje opravný prostředek ve smyslu procesních předpisů. Zaměstnanec Vězeňské služby opatří korespondenci prezentacím razítkem věznice a datem dne, kdy bylo takové podání učiněno.

² § 13a odst. 2 zákona č. 293/1993 Sb. o výkonu vazby, ve znění pozdějších předpisů.

(7) Žádost o dobří telefonního kreditu, kterou obviněnému na vyžádání vydá věrní dozorce, předkládá obviněný v rámci realizace nákupu přitomnému zamešnanci vězeňské prodávny. Navýšení telefonního kreditu z finančních prostředků uložených na kontě je realizováno tenýž den po předložení žádosti.

(8) Dobjení telefonního kreditu mohou realizovat rovněž příbuzní či přátelé vězněných osob prostřednictvím webových stránek či zasláním finanční hotovosti na telefonní účet. Konkrétní informace o podmínkách navýšení telefonního kreditu uvedenými způsoby podá obviněnému na vyžádání věrní dozorce.

Čl. 10 Vycházky

(1) Stanovené kasy vycházek jsou uvedeny v ČRD.

(2) V rámci vycházek používá obviněný buď schválený civilní oděv nebo ústavní. Kombinování civilního oblečení s ústavním oděvem je zakázáno.

(3) Na vycházku si obviněný může vzít tabákové výrobky a kuřácké potřeby, telefonní kartu a případně předměty nutné k vyřízení tel. hovoru.

Čl. 11 Návštěvy

(1) V písemné žádosti o návštěvu uvede obviněný jméno, příjmení a adresy osob včetně nezletilých dětí. Žádost spolu s korespondencí nebo nadepsanou obalkou opatřenou znanou předá, nejpozději 7 pracovních dní před konáním návštěvy, zpravidla věrnímu dozorce.

(2) Standardní návštěvy probíhají v místnostech k tomu určených. Tyto jsou vybaveny stoly a potřebným počtem židlí. Pro účely standardní návštěvy nejsou na stolech umístěny žádné předměty, které by mohly jednoznačně bránit fyzickému kontaktu. Součástí prostor pro realizaci návštěvy je rovněž dětský koutek.

(3) Návštěvníci se s obviněným mohou přivírat a rozloučit běžným společenským způsobem. Návštěva probíhá v souladu se zásadami slušného chování. Pohyb dětí bez dohledu a doprovodu dospělých návštěvníků v návštěvní místnosti a dalších prostorách není povolen.

(4) V průběhu standardní návštěvy je povolen kontakt v podobě běžných dotyků a společensky přijatelných projevů náklonnosti (jako je např. držení se za nuce, hlazení po ruce apod.) Intimní kontakt není v průběhu standardních návštěv povolen a jakékoliv společensky nevhodné intimní dotyky v sexuálním kontextu poté mohou být důvodem pro ukončení návštěvy.

(5) V průběhu standardní návštěvy je povolen osobní kontakt mezi obviněným a nezletilým dítětem (pochování apod.). V případě, že vznikne důvodné podezření, že je dítě využíváno jako prostředek k pronášení nepovolených věcí, je zamešnanec věznic oprávněn kontakt přerušit. Osobní kontakt mezi obviněným a nezletilým dítětem není povolen v případě realizace návštěvy za dělicí přepážkou.

Čl. 12 Příjezd balíčku

(1) Balíček se z pošty nepřevézne v případě, že obviněný byl propuštěn, vyhoštěn, vydán nebo předán do ciziny anebo zemřel, u balíčku zasláného z ciziny, pokud nespínáje příslušné celní předpisy, obviněný nespíná požadavky celního úřadu při celním řízení, nezaplátí clo vyměřené celním úřadem, odmítne doplatit částku vyměřenou poštovním úřadem za doručení nebo nemá příslušnou finanční částku na zaplacení balíček je poskozený nebo je zřejmé, že během přepravy došlo k úbytku na váze a obviněný nesoohlasi s jeho převzetím.

(2) Balíčky s potravinami a věcní osobní potřeby jsou do věznic zaslány zpravidla poštou na základě vstaveného „Potvrzení o právu na příjem balíčku“.

(3) V případě doručení balíčku obviněnému hospitalizovanému ve ZZMS nebo umístěnému ve zvláštní ubytovací kapacitě věznic, je balíček nebo jeho část obviněnému vydána, pokud to není dle vyjádření ošetřujícího lékaře v rozporu s léčebným plánem.

Příloha č. 1

Časový rozvrh dne

Pondělí – pátek

06,00 hod.	buďteček (dlouhý tón klaksonu), prověřka počerního stavu, ranní požadavky obviněných
06,00 – 07,00 hod.	osobní hygiena, úklid, příjem pošty
06,30 – 07,30 hod.	výdej snídaně, výdej léků
07,00 – do ukončení	provádění vycházek
08,00 – 20,00 hod.	aktivny obviněných dle plánu, který je umístěn na kulturních místnostech
08,00 – 11,00 hod.	osobní volno
07,00 – 15,30 hod.	návštěvy lékařů
07,30 – 11,00 hod.	úklid cel
11,00 – 12,30 hod.	výdej oběda, výdej léků
12,30 – 17,30 hod.	osobní volno, výdej pošty
17,00 – 18,30 hod.	výdej večere, výdej léků
18,30 – 19,00 hod.	osobní volno
19,30 – 20,00 hod.	výdej druhé večere
19,00 – 22,00 hod.	prověřka počerního stavu, večerní hygiena, příprava na večerku, večerní úklid večerka (krátký tón klaksonu)
22,00 hod.	

Sobota, neděle, svátky

06,00 hod.	buďteček (dlouhý tón klaksonu), prověřka počerního stavu, akurní ranní požadavky obviněných
06,00 – 06,30 hod.	osobní hygiena, úklid
06,30 – 07,30 hod.	výdej snídaně, výdej léků
07,00 – do ukončení	provádění vycházek, provádění volnočasových aktivit (zajišťuje VJ)
07,30 – 11,30 hod.	osobní volno
11,30 – 13,00 hod.	výdej oběda, výdej léků
13,00 – 17,00 hod.	osobní volno
17,00 – 18,30 hod.	výdej večere, výdej léků
18,30 – 19,00 hod.	osobní volno
19,30 – 20,00 hod.	výdej druhé večere
19,00 – 22,00 hod.	večerní hygiena, příprava na večerku, večerní úklid večerka (krátký tón klaksonu)
22,00 hod.	

K výdeji vřetle vody za účelem přípravu nápoje dochází každý den na požádání při výdeji oběda a večere.

Volný pohyb na odděleních volných vazeb se zmiřněným režimem – pracovní dny

odd. B1/VZR	08,00-11,00 hod., 12,30-17,00 hod., 19,00-21,00 hod.
odd. A2/VZR	odd. A1/VZR odd. ŽENY/VZR 10,00-12,30 hod., 18,20-20,50 hod.
odd. B2/VZR	10,30-12,30 hod., 18,30-20,30 hod.

Volný pohyb na odděleních volných vazeb se zmiřněným režimem – dny pracovního klidu

odd. B1/VZR	08,00-11,00 hod., 12,30-17,00 hod., 19,00-21,00 hod.
odd. A2/VZR	odd. A1/VZR odd. ŽENY/VZR 10,00-15,00 hod.
odd. B2/VZR	10,00-14,00 hod.

(3) Věznice může, je-li to nezbytné pro plnění úkolů Vězeňské služby, pořizovat zvukové, obrazové nebo jiné záznamy osob a věci nacházejících se v objektech a prostorách jí spravovaných a sítězených, zejména za účelem zajištění pořádku, bezpečnosti a ochrany osob a majetku, předcházení, vyhledávání a odhalování trestné činnosti a stíhání trestných činů.

(4) Vězeňská služba může předávat nebo zpřístupňovat osobní údaje z evidence osob ve výkonu vazby orgánům příslušným k předcházení, vyhledávání a odhalování trestné činnosti a stíhání trestných činů, zajišťování bezpečnosti České republiky, veřejného pořádku a vnitřní bezpečnosti, včetně pátrání po osobách a věcech, a na žádost též soudům a státním zastupitelstvím, Ministerstvu spravedlnosti České republiky a Rejstříku trestů, orgánům veřejné moci, a jiným osobám, pokud osvědčí právní zájem na předání nebo zpřístupnění osobních údajů a jejich předání nebo zpřístupnění nebrání zvláštní zákon. Neskončilo-li trestní stíhání, ve kterém byl obviněný ve vazbě, pravomocným odsouzením, může Vězeňská služba osobní údaje takové osoby předat nebo zpřístupnit určeným subjektům jen s jejím souhlasem. Přijemcem osobních údajů mohou být rovněž orgány jiných států na základě zákona o mezinárodní justiční spolupráci ve věcech trestních.

(5) Právo obviněného na informace, přístup, opravu, omezení zpracování, výmaz osobních údajů nebo právo podat stížnost Úřadu pro ochranu osobních údajů je v daném rozsahu upraveno v zákoně o zpracování osobních údajů.

(4) Obviněnému, který vykonává kázeňský trest umístění do samovazby, se balíček vydá po vykonání tohoto kázeňského trestu.

(5) Balíčky s potravinami a věcmi osobní potřeby se povolují do hmotnosti stanovené zákonem o výkonu vazby a mohou obsahovat potraviny zakoupené v obchodní síti, které není nutno dále tepelně upravovat. V balíčku nelze zasílat potraviny podléhající rychlé zkáze, potraviny obsahující semena máku setého, ani potraviny porcované, s výjimkou potravin vakuovaných nebo v originálním balení s vyznačením doby trvanlivosti. V balíčku dále nelze zasílat balené potraviny, u kterých nelze při přepravě a uložení dodržet stanovené skladovací podmínky a jejichž datum použitelnosti nebo minimální trvanlivosti je kratší než obvyklá doba potřebná k předání balíčku.

(6) Pokud obsah balíčku s potravinami a věcmi osobní potřeby přesahuje povolenou hmotnost, vrátí se balíček nebo jeho nepředána část jako nová zásilka na náklady obviněného nebo se vrátí při návštěvě. Nemá-li obviněný dostatek finančních prostředků k úhradě nákladů spojených s navrácením balíčku nebo nepředaných věcí, bude vynaložená částka vedena jako pohledávka věznice vůči obviněnému (vzniklá na základě protokolu o škodě).

(7) V případě, že balíček s potravinami a věcmi osobní potřeby obsahuje nepovolené věci, které obviněný nemůže mít u sebe, obviněný je ihned odešle zpět odesílateli na své náklady. Pokud s odesláním věci zpět odesílateli nesusouhlasí, protože nemá finanční prostředky a jedná se o potraviny podléhající rychlé zkáze nebo věci zcela nepatrné hodnoty, mohou být s jeho prokazatelným souhlasem znehodnoceny nebo zničeny. O takovém postupu se učiní záznam, který obviněný svidí svým podpisem; věznice si záznam ponechá. Jestliže se jedná o věci, které nelze zničit, jsou tyto neprodleně odeslány zpět odesílateli, přičemž vynaložená částka bude vedena jako náklady spojené s výkonem vazby, pokud nebudou tyto věci uloženy v úschově věznice.

(8) Balíčkem v rámci poštovního styku nebo předávaným při návštěvě lze zasílat tabákové výrobky. V případě, že se jedná o počty tabákových výrobků (označených jinou než českou tabákovou nálepkou) vyšší než povolené množství¹ nebo o tabákové výrobky neoznačené tabákovou nálepkou státu nebo vzbuzující podezření, že byl spáchán přešupek, tyto se obviněnému nepředají, přičemž budou převzaty do úschovy a neprodleně se informuje místně příslušný celní úřad, který postupuje způsobem stanoveným právním předpisem.

(9) Léčiva a potraviny určené pro sportovce a pro osoby při zvýšeném tělesném výkonu se obviněnému nevydávají.

Čl. 13

Nákup potravin a věcí osobní potřeby, minimální sortiment zboží vězeňské prodeje

(1) Podle zákona o výkonu vazby (§ 16 odst. 1) je stanoven zaručený sortiment zboží vězeňské prodeje takto:

a) potraviny, pochutiny, nápoje:

1. pečivo (např. chléb, rohlíky, závliny, bábovky, vánočky),
2. trvanlivé pečivo (např. slané tyčinky, piškoty, oplatky),
3. cukrovinky (např. fezy, žvýkačky, čokolády, bonbóny, balené zmrzlinářské výrobky),
4. trvanlivé salámy a uzeniny, pomazánky, paštiky a konzervy (např. kompoty),
5. pochutiny (např. hořčice, kečup, sůl, koření – kromě pepře a chilli, cukr, nízkokalorické sladidlo, med),
6. ovesné vločky, těstoviny, rýže,
7. mléčné výrobky (např. mléko, jogurt, sýry, máslo, kondenzované mléko),
8. instantní potraviny (např. polévky, mléko, smetana, kakao, nápoje, kávovinové směsi),
9. nápoje (např. balená voda, sirup, džus, nektar, limonády),

¹ § 4 odst. 5 zákona č. 353/2003 Sb., o spotřebních daních, ve znění pozdějších předpisů.

10. čaj (např. ovocný, bylinný, černý, porcovaný, sypaný, instantní),
 11. káva (např. rozpustná, mléka),
 12. sezónní zelenina a ovoce (např. rajčata, papriky, okurky, fědkvičky, kedlubny, mrkev, jablka, pomeranče, citróny, banány, hroznové víno),
- b) drogistické a průmyslové zboží:
1. toaletní potřeby (např. hřebec, kartáček na zuby, zubní pasta, mydlo, šampon, kondicionér, prostředky na holení, prostředky k ošetření pleti po holení, pleťové krémy a mléka, opalovací a ochranné krémy, ctue a pouzdro na mydlo, pouzdro na kartáček na zuby, zrcátko, prací prostředky), vlnací zábrus,
 2. hygienické potřeby (např. toaletní papír, ubrousky, kapsníky, hygienické vložky, hygienické tampóny, vata, prezervativy),
 3. tabákové výrobky a kuřácké potřeby (např. cigarety, tabák, doutníky, cigaretové dutinky, cigaretové papírky, pomůcky k balení cigaret, tabatěrka, zápalky, zapalovače, kamínky do zapalovače),
 4. prostředky k vedení korespondence (např. dopisní papír, obálky, pohlednice, poštovní známky, sešity a poznámkové bloky, pryž, ořezávká, psací potřeby včetně pastelek, fixů),
 5. jídelní potřeby (např. polévková lžice, čajová lžička, příbor, hrnek),
 6. spodní prádlo (např. ponožky, slippy, trenýčky, kalhotky, podprsenky, punčochové kalhoty),
 7. společenské hry, tiskoviny (např. noviny, časopisy).
- (2) Na základě předchozí objednávky je možno zakoupit i další zboží, které se od výše uvedené nabídky zásadním způsobem neodchyľuje (např. další ovoce nebo zeleninu, květiny, bonboniéry, různá dávková balení potravin, cukrovinek, kosmetiky, jazýčkové učebnice nebo malířské potřeby).
- (3) Na základě předchozího povolení je možno zakoupit sportovní elektroniku včetně náhradních zdrojů.
- (4) Potraviny, u kterých nelze dodržet podmínky pro jejich skladování stanovené výrobcem, nelze nakupovat ve vězeňské prodejně v množství větším, než které odpovídá možnosti konzumace v den zakoupení.
- (5) Pokud klimatické podmínky vyžadují prakticky okamžitou konzumaci potravin podléhajících rychlé zkáze nebo epidemiologicky rizikových potravin, lze jejich nákup přechodně zakázat nebo prodeji vyloučit. Sortiment vězeňské prodejny nesmí obsahovat potraviny obsahující semena máku setého.
- (6) Je-li obviněný hospitalizován ve ZZMS nebo umístěn ve zvláštní ubytovací kapacitě věznic, jsou nákupy potravin a věci osobní potřeby realizovány. Obviněnému není povoleno užívat potraviny a věci osobní potřeby, které v souladu s léčebným režimem nedoporučí ošetrující lékař.
- (7) Ředitel věznic je stanovena peněžní částka, za kterou může obviněný jednotlivě nakoupit, a to 1500 Kč.

Čl. 14

Potraviny podléhající rychlé zkáze - epidemiologicky rizikové potraviny

- (1) Epidemiologicky rizikovými potravinami jsou podle vyhlášky č. 296/1997 Sb., kterou se stanoví pravidla pro výběr epidemiologicky rizikových skupin potravin, potraviny určené k přímé spotřebě (zrn. potraviny, které se konzumují v nezpracovaném stavu, potraviny tepelně opracované, které se konzumují v teplem nebo studenem stavu a suseně potraviny, které musí být před spotřebou smíchány s teplotou nebo studenou tekutinou), které neprochází při výrobě technologickým postupem, který má nebo zaručuje snížení nebo odstranění patogenního agens (převodce onemocnění z potravin - bakterie, viry, plísňe, paraziti a toxiny bakteri a plísni).
- (2) V bařičku nelze zasílat potraviny, které podléhají rychlé zkáze nebo mají povahu výše uvedených epidemiologicky rizikových potravin, přičemž jde zejména o:
- a) maso (vyjma masa susšeného) a výrobky z masa, včetně masa drůbežho a ryblho,
 - b) veškeré vnitřnosti,
 - c) zadržákové výrobky,

10

účasni oddělení od osamitých obviněných. Aktivitu jednotlivých programů jsou realizovány v kulturních místnostech, celách anebo ve venkovních prostorách (vlečkářová hřiště, vycházkové prostory).

(2) Nabídka jednotlivých aktivit je k dispozici na požádání u speciálního pedagoga příslušného oddělení výkonu vazby.

Čl. 24 Krizový oddíl

(1) O zřazení obviněného do krizového oddílu rozhoduje vedoucí oddělení VVA VT zpravidla na základě doporučení psychologa nebo jiného ředitelem pověřeného zaměstnance. Zřazení obviněného není podmíněno jeho souhlasem.

(2) O vyřazení obviněného z krizového oddílu rozhoduje vedoucí oddělení VVA VT na návrh psychologa nebo jiného ředitelem pověřeného zaměstnance.

Čl. 25 Poradna drogové prevence

(1) Ve věznicí je zřizena Poradna drogové prevence (dále jen „PDP“). Do péče PDP může být zakázán obviněný na základě vlastní žádosti nebo na základě doporučení odborných zaměstnanců věznic.

(2) Účelem PDP je poskytovat odbornou péči zejména vězněným uživatelům drog a osobám drogou ohroženým. PDP zajišťuje zejména kontaktní a poradenské služby, dále pak zprostředkovává kontakty s odbornými pracovišti ostatních věznic a s mimovězeňskými poskytovateli drogových služeb.

(3) Do péče PDP je zařazen obviněný na vlastní žádost nebo na doporučení odborného zaměstnance. O kontakt s pracovištěm PDP obviněný žádá zejména prostřednictvím vchodního dozorce nebo kontaktovalním některého ze zaměstnanců věznic, nejlépe členů PDP.

Čl. 26 Výkon vazby mladistvých

(1) Na výkon vazby mladistvého obviněného se používá ostatní ustanovení vnitřního řádu, pokud není stanoveno jinak.

(2) Mladistvému, který nedovršil 18. rok věku, není v souladu s příslušnou právní úpravou povoleno nakupovat a vlastnit tabákové výrobky, kuřácké potřeby a materiály s pornografickým obsahem. Tyto věci nebudou mladistvému předány z dotčeného bařičku.

Čl. 27 Výkon vazby cizinců

Na výkon vazby obviněného, který není státním občanem České republiky, se použijí ostatní ustanovení vnitřního řádu, pokud není v jednotlivých článcích stanoveno jinak.

Čl. 28 Zpracování osobních údajů v souvislosti s výkonem vazby

(1) Vězeňská služba (věznic) jako spravující orgán zpracovává v souvislosti s výkonem vazby osobní údaje obviněného, a to včetně zvláštní kategorie osobních údajů. Za tím účelem zpracovává osobní údaje poskytnuté obviněným, orgány činnými v trestním řízení, osobami dotčenými trestním řízením, jinými orgány veřejné moci a cizozemskými orgány, dále údaje z registrů a agendových informačních systémů. Osobní údaje může zpracovávat i k jinému účelu, než pro který byly původně shromážděny. Osobní údaje se v evidenci spravujícího orgánu uchovávají 10 let od propuštění obviněného z výkonu vazby, nestanoví-li právní předpis jinak.

(2) Obviněný je povinen podle § 21 odst. 6 písm. b) zákona o výkonu vazby sřpět úkony, které souvisí s jeho identifikací.

15

Čl. 20 Zaměstnávání

- (1) Zaměstnávání obviněného je realizováno dle pracovních možností vězňice.
- (2) Informace o možném zaměstnávání obviněnému podá vrchní dozorce.

Čl. 21

Zásady hygieny, bezpečnosti, ochrany zdraví a požární ochrany

- (1) Vedle povinností uvedených v zákoně o výkonu vazby, řádu výkonu vazby a v předchozích ustanoveních jsou obvinění povinni dále dodržovat základní povinnosti vyplývající z obecně závazných právních předpisů upravujících oblast ochrany zdraví, bezpečnosti a požární ochrany.
- (2) Ředitel vězňice stanoví v prostorech vězňice místa, kde je povoleno kouřit. Místa, kde je kouření obviněným povoleno, jsou označena viditelnou grafickou značkou.

Čl. 22

Dodržování kázně a pořádku

- (1) Při vstupu zaměstnanec vězňice do cely přítomný obviněný v době od budíčku do večerky povstane, nebrání-li tomu jeho zdravotní stav; kouřící obviněný uhasí cigaretu.
- (2) Obviněnému je povoleno korespondovat pouze písemnou formou, a to výhradně prostřednictvím poštovního úřadu.
- (3) Obviněný je povinen být v době od budíčku do večerky ustrojen v oděvu pro denní nošení, pokud ředitel vězňice nebo jím pověřený zaměstnanec (VOVVaVT, příp. ZVOVVaVT) na návrh lékaře o příznání úlevy nerozhodne jinak.
- (4) Obviněný je povinen mít v době od budíčku do večerky usilane lůžko.
- (5) Obviněný může během dne v době od 8.00 hod. do večerky odpočívat ve vlastním nebo vězeňské oděvu na ustlaném lůžku.
- (6) Obviněnému je zakázáno hrát hry o peníze, věci, služby nebo o jiné úkony a účastnit se hazardních her.
- (7) Obviněnému je zakázáno předstírat poruchu zdraví nebo se úmyslně poškozovat na zdraví.
- (8) Obviněnému je bez souhlasu ředitele vězňice nebo VOVVaVT, příp. ZVOVVaVT zakázáno upravovat, prodávat, směňovat, kupovat, půjčovat a darovat věci, které má v držení ve vězňici.
- (9) Obviněnému je zakázáno ukládat potraviny, obuv či oblečení na vnitřní i vnější parapety oken nebo je zavěšovat na stavebně technické prostředky v cele (mříže, síta, katry apod.). Uvedené omezení platí rovněž pro antény radiopřijímačů a televizních přijímačů.
- (10) Obviněnému je zakázáno jakkoliv zakrývat či zalepovat průzory do cely.
- (11) Obviněnému je zakázáno poškozovat vybavení cel včetně zdí, např. vylepováním tiskovin, plakátů a výstřížků, dále škrábáním, rytím, malováním apod.
- (12) Obviněným není povoleno přemísťovat nábytek v cele vyjma židličky a stolu.

Čl. 23

Preventivně výchovné, vzdělávací, zájmové a sportovní programy

- (1) Obviněný se do jednotlivých aktivit přihlašuje prostřednictvím vrchního dozorce nebo přímo u zaměstnance vězňice pověřeného vedením aktivy programu. Počet zvolených aktivit není limitován, přihlíží se k aktuálnímu zdravotnímu stavu obviněného, možnostem vězňice a hlediskům uvedeným v § 7 zákona o výkonu vazby. Obviněný, u něhož jsou dány důvody vazby podle § 67 písm. b) trestního řádu, se aktivit

- d) šunky a měkké salámy,
- e) játrové sýry, játrovky nebo čajovky,
- f) huspeniny,
- g) vejce, majonézy a výrobky s majonézou,
- h) mléko, včetně mléka, koz a ovcí, mléčné výrobky, které neprošli tepelnou úpravou - šlehačky, smetany, máslo, tvarohy, přibitáčky apod.
- i) lahůdkářské výrobky - saláty, včetně zeleninových, chlebičky, pomazánky, aspiky, obložené housky, bagety apod.,
- j) měkké cukrářské výrobky, veškeré dorty, rolády, záviný a buchty,
- k) zmrzlinařské výrobky,
- l) ovoce a zelenina s narušenou strukturou, včetně porcovaných, které nemají obvyklý vzhled a vlastnosti,
- m) zahrada a lesní ovoce - jahody, maliny, borůvky, ostružiny apod.,
- n) výrobky z luštěnin, včetně sójových (sójové nápoje, zakysané výrobky, Tofu, Tempeh apod.),
- o) naklíčená semena, naklíčené obiloviny nebo olejiny,
- p) zmrazené ovoce a zelenina a výrobky z nich, které neprošli tepelnou úpravou,
- q) potraviny, které se musí tepelně upravovat nebo ohřívát,
- r) chlazená nebo mražená jídla,
- s) polokonzervy.

Čl. 15

Duchovní služby a jejich zajišťování

- (1) Z církví a náboženských společností, které získaly oprávnění k výkonu zvláštních práv (duchovní služby ve věznicích) dle zákona č. 3/2002 Sb., ve znění pozdějších předpisů, působí ve věznicích tyto církve a náboženské společnosti:
 1. Církev adventistů sedmého dne
 2. Apoštolská církev
 3. Pravoslavná církev
 4. Římskokatolická církev
 5. Náboženská společnost Svědkové Jehovovi
 - (2) Mimo výše uvedené církve a náboženské společnosti mohou na základě Dohody o duchovní službě ve věznicích působit i jiné církve a náboženské společnosti.
 - (3) Obviněný, který má zájem o rozhovor s kaplanem či poskytnutí duchovní služby, žádá o setkání prostřednictvím vrchního dozorce. Vrchní dozorce poskytne obviněnému bližší informace o duchovních službách ve věznicích.
 - (4) O duchovní službu může požádat každý bez ohledu na náboženské vyznání či církevní příslušnost, i nevěřící.
- Čl. 16
- ### Uspokojování kulturních potřeb
- (1) Obviněný má právo objednat si na svůj náklad knihy, denní tisk a časopisy včetně zahraničních, pokud jsou distribuované v tuzemsku. S případnou objednávkou se obrací na vrchního dozorce.
 - (2) Obviněný si může půjčovat a hrát společenské hry. Se svými požadavky na zapůjčení her se obrací na vrchního dozorce.

Čl. 17

Knihovní řád

- (1) Knihy se půjčují pouze na jméno obviněného. Půjčují se maximálně 3 knihy (na osobu) a na dobu

maximálně 2 týdnů.

(2) Obviněný nesmí poškozovat zapůjčené knihy a časopisy. V případě přemístění do jiné věznice, propuštění z výkonu vazby nebo převedení do výkonu trestu obviněný vrátí veškeré zapůjčené knihy a časopisy vrchnímu dozorcí nebo dozorcí.

(3) Obviněný za knihy zodpovídá a při ztrátě nebo poškození uhradí zůstatkovou cenu.

(4) Infekční oddělení vězeňské nemocnice má svou speciální knihovnu, ze které jsou vydávány knihy službukonajícím personálem na požádání.

(5) Půjčování knih se provádí dle stanoveného rozpisu.

Harmonogram obědňávek a zápisů

Po – B1, VZR	1 x za 14 dní se provádí výběr a výdej knih – sudý týden
Út – B2	1 x za 14 dní se provádí výběr a výdej knih – sudý týden
St – A2, Ženy	1 x za 14 dní se provádí výběr a výdej knih na A/2 – sudý týden, Ženy vždy
Čt – PO	1 x za 14 dní se provádí výběr a výdej knih – sudý týden
A1	každý pracovní den

Čl. 18

Podmínky pro užívání radiopřijímačů, televizních přijímačů a dalších věcí

(1) Obviněnému nebude umožněno používání rozhlasového přijímače.

- který umožňuje nahrávání nebo ukládání záznamu,
- jehož součástí je paměťové médium pro záznam nebo přehrávání dat nebo hlasové komunikace,
- jehož součástí je aktivní zařízení nebo konektor umožňující datovou, hlasovou, optickou či bezdrátovou komunikaci s jiným zařízením nebo napájení jiného zařízení, mimo možnosti připojení analogových sluchátek pomocí standardního konektoru (např. typu Jack),
- které jinak odporuje podmínkám uvedeným v ustanovení § 17 odst. 2 zákona o výkonu vazby.

(2) Podmínky stanovené v předchozím odstavci se vztahují rovněž na zařízení, jehož užívání již bylo povoleno.

(3) V případě zjištění nedovolených parametrů u zařízení, jehož užívání již bylo povoleno, obviněný zařízení odevzdá do úschovy věznice ke svým osobním věcem.

(4) U elektrospotřebiče napájeného z vlastního zdroje, který je jeho součástí, musí být provedena kontrola technických parametrů, ke zjištění, zda nebylo instalováno nežádoucí zařízení, a to na základě obviněného. V případě možnosti věznicе připojení elektrospotřebiče k elektrické síti a povolení takového elektrospotřebiče je postup provedení kontroly stejný.

(5) V případě povolení radiopřijímače nebo televizního přijímače do elektrické sítě s příkonem vyšším než 60 W je s obviněným uzavřena písemná dohoda o úhradě paušální finanční náhrady za spotřebu elektriny v souvislosti s používáním takových elektrospotřebičů.

(6) Pečeti dokumentující kontrolu elektrospotřebiče musí být neporušené. V případě, že budou kontrolou na místě zjištěny závady nebo poškození přívodních kabelů bude elektrospotřebič okamžitě odebrán a uložen do osobních věcí obviněného. Porušení pečeti, jakožto i zjištění jiných závad na elektroinstalaci je obviněný povinen bezprostředně, po zjištění této skutečnosti, nahlásit příslušnému zaměstnanci věznicе.

(7) V případě žádosti o povolení vlastního televizního přijímače nesmí jeho uhlopříčka přesáhnout 24 (61 cm).

(8) O případném používání či nepoužívání dálkového ovládacího, které umožňuje přístup na datové služby (např. text), rozhoduje ředitel věznicе.

(9) V případě, že televizní přijímač je vybaven USB portem či jinými vstupy a výstupy, zabezpečí se tyto porty proti zneužití. Uvedené zabezpečení bude učiněno odbornou firmou na náklady obviněného. Obviněný musí s firmou zasáhnem do televizního přijímače písemně souhlasit – zřítelá zadrženi lhuhy na sportbich.

(10) Obviněnému nebude umožněno používání televizního přijímače:

- který umožňuje nahrávání nebo ukládání záznamu,
- jehož součástí je paměťové médium pro záznam nebo přehrávání dat nebo hlasové komunikace,
- který umožňuje aktivní zařízení nebo konektor umožňující datovou, hlasovou, optickou či bezdrátovou komunikaci s jiným zařízením nebo napájení jiného zařízení.

(11) Obviněný se při používání elektrospotřebiče chová tak, aby jeho používání zásadním způsobem narušilo ostatní obviněné. Při odchodu z cely je obviněný povinen učinit taková opatření, aby nedošlo (zejména u ponorných vařičů) ke vzniku požáru. Elektrospotřebič nesmí být vyrážen mimo místo ubytování obviněného.

(12) Obviněnému není povoleno používat prodlužovací kabely.

Čl. 19

Příjem peněz a nakládání s nimi

(1) Obviněný může bezhotovostní formou používat ve věznicí peníze, které předal věznicí k úschově při přijetí do výkonu vazby, peníze zasláné do věznicе během výkonu vazby, odměnu za práci a pokud bezprostředně výkonu vazby předcházel výkon trestu odněti svobody nebo zabezpečovací detence, peníze zasláné po ukončení výkonu trestu věznicí, kde obviněný vykonával trest odněti svobody, nebo po ukončení výkonu zabezpečovací detence ustaven pro výkon zabezpečovací detence. Takové peníze vede věznicе na účtu peněz v úschově obviněných (dále jen „zvláštní účet“).

(2) V bezhotovostním styku může obviněný nakládat se svým účtem neomezeně, nejde-li o účelově vázané peněžní prostředky⁴⁾, a to na základě písemné žádosti, která je předána prostřednictvím zaměstnanec oddělení výkonu vazby ke zpracování na oddělení ekonomické, s výjimkou úhrady ceny ve stanovené výši za provedení nákupu potravin a věcí osobní potřeby. Částka se kterou obviněný nemůže nakládat po dobu výkonu vazby činí 1000 Kč. Věznicе neumožní čerpání zvláštního účtu obviněného, pokud by na něm tato částka neměla po provedení transakce zůstat. V případě exekuce či jiných soudem uznaných pohledávek bude obviněnému požadovaná pohledávka srážena z účtu za stanovených podmínek.

(3) Držení finanční hotovosti není obviněnému ve věznicí povoleno a je posuzováno jako porušení povinnosti stanovených v zákoně o výkonu vazby a vnitřním řádu.

(4) Peníze lze obviněnému zaslát do věznicе bankovním převodem, kdy číslo účtu sdělí zaměstnanec oddělení ekonomického obviněnému nebo odesílateli peněz a nebo poštovní poukázkou s uvedením adresy věznicе, jmená, přijímá a rodného čísla obviněného. Rdné číslo se uvádí bez lomítka.

(5) Informace o výši zůstatku na zvláštním účtu, včetně údajů o výši částky, se kterou může obviněný volně nakládat, a o provedených srážkách bude poskytnuta:

- obviněnému, který ve výkonu vazby pracuje a obviněnému, kterému byly z peněz uloženy na zvláštním účtu provedené srážky, jednou za kalendářní měsíc v termínu do čtrnáctého dne v kalendářním měsíci a pokud temo den připadá na den, který není pracovním dnem, pak v nejbližší pracovní den, který mu předchází
- ostatním obviněným jednou za kalendářní měsíc na základě písemné žádosti, podané prostřednictvím vrchního dozorce na ekonomické oddělení.

⁴⁾ § 21n zákona č. 259/1993 Sb., o výkonu vazby, ve znění pozdějších předpisů